

“2009 中国金融论坛”声音

中国证监会主席尚福林：

充分发挥资本市场服务经济功能

新华社北京12月22日电 (记者姚均芳、王宇)中国证监会主席尚福林22日表示，今后要充分发挥资本市场服务经济的功能，促进经济结构调整和经济发展方式转变。

尚福林是在此间召开的“2009中国金融论坛”上作此表示的。尚福林表示，随着我国宏观经济环境的整体好转，资本市场各项政策措施的积极作用正在逐步发挥。我国资本市场运行态势平稳，功能稳步发挥，推进市场改革和环境总体好转。不过，资本市场未来发展也将面临不小的挑战和压力。

尚福林表示，当前世界经济复苏的基础并不稳固，复苏的过程也不会一帆风顺，世界经济的再平衡将是复杂、长期的过程。这就决定了我国资本市场因为国际环境存在较大的不确定性。我国经济回升的内生

观点提示：尚福林认为我国资本市场因为国际环境存在较大的不确定性。明年资本市场将完善主板、中小板的退市制度，改进市场监管效率，健全投资者保护的长效机制。

动力尚不足，结构性矛盾突出。经济运行的变化、政策措施的调整，都会在上市公司业绩以及市场运行中反映出来。同时，资本市场内在的稳定基础与市场快速发展不相适应的矛盾依然突出。

关于今后一个阶段资本市场改革和监管工作的思路，尚福林表示要充分发挥资本市场服务经济的功能，促进经济结构调整和经济发展方式转变；积极稳妥推进市场改革创新，完善市场化运行机制。继续推进新股发行体制改革，完善一级市场价格形成机制，完善主板、中小板的退市制度，

进一步增强市场约束。

此外，他表示，今后要增强市场主体的核心竞争力，推动行业健康发展，继续完善上市公司的治理结构；改进市场监管效率，健全投资者保护的长效机制。

点评：从尚福林的讲话中可以看出，由于结构性矛盾突出，我国经济复苏基础还不牢固，明年将继续加大资本市场对实体经济的服务力度，这意味着明年股指的融资需求较大，并购重组的动力也很大。出于对经济复苏不确定性以及资金面的担忧，今日股指再次大幅杀跌。(中财)



尚福林

沪综指重挫2.32%，收于3050.52点

大盘跌破半年线

本报海口12月22日讯 (记者陈平) 尽管昨晚美股和今天盘中港股都有不错的表现，但已形成下跌趋势的沪深两市，今天没有延续昨天的反弹而是再次出现大跌，不仅打碎了投资者心存的一丝希望，而且还把昨天抢反弹的投资者套得死死的。

今天的走势比较难看，除了3G、通信板块稍为见红之外，其他板块跌幅较大，整个盘面绿色一片。其中，权重股几近全线尽墨，而连续杀跌而昨天好不容易走好的地产板块却只是一日游，今天又复归大跌势，对市场做多人气打击较大。此外，估值偏高的小盘新股继续大幅回落；创业板也几乎全军覆没；有色金属股等品种，由于美元的反弹，也难有大的作为。沪深两市基本呈单边下跌重挫之势，并一举将投资者颇为看重的半年线支撑位击穿。

市场下跌的原因基本上还是跟本报近期提到的新股密集发行、房地产政策的调整、美元强势反弹、银行股巨额外融资传闻、年底机构抽资等利空因素有关。

信达证券分析师认为，今天，相关部门表示未发布二套房首付5成、银监会澄清资金缺口等传闻，但未能有效缓解市场的忧虑情绪，加上外围市场走好，照理市场应有好的表现，但事与愿违，说明沪深两市阶段性已走弱。后市技术反抽可能发生但不宜乐观，股指将继续维持弱势调整的格局。操作上建议继续控制仓位，尽量轻仓，多看少动。



12月22日，在沈阳一家证券营业部，股民关注股市行情。新华社记者李钢摄

当日收盘，沪综指收于3050.52点，下跌72.45点，跌幅2.32%，成交1016.81亿元，深成指收于12647.5点，下跌363.64点，跌幅2.79%，成交643.21亿元。两市合计成交1660.02亿元，较上一交易日量能小幅增加。

机构观点

联讯证券： 止跌至少需要两个条件

周二两市从盘面看，全天基本上呈现单边下跌态势，差不多以最低点收盘，这种走势只能说明市场还没有完全跌透，指数将继续探底寻求支撑，市场止跌至少需要两个条件，一、银行、地产两大权重板块得止跌企稳，从目前来看，两大板块看不到有止跌迹象；二、两市反弹必须伴随着成交量大幅放大；在以上两个条件没有明显发生改变前，我们认为股指将继续维持弱势调整的格局。综合来看，我们认为本轮的下跌属于普跌性质，也就是说，基本大部分个股都将面临调整，因此，操作上建议继续控制仓位，减持强势股。

九鼎德盛： 逢低分批吸纳是不错的选择

周二市场层面来看，破位半年线从技术上对多头构成心理压力，而从短线角度来看，破位此线并不见得是坏事。对于短线

波段投资者而言，逢低分批吸纳是不错的选择，而总体上对于稳健投资者而言，则应继续采取观望策略。

华讯财经： 基金对后市并不那么悲观

近期的大盘可以说是像目前的天气一样寒气温人。但是22日的一条新闻非常值得我们关注，上周股票市场快速下跌，上证综指跌幅超过4%，然而基金整体却出现逆势主动加仓，在上一周的80.25%上升至80.91%，且采取加仓策略的基金比例较大，在一定程度上说明大部分基金对后市的看法并不那么悲观。

山东神光： 不必急于抄底

美元的大幅回升不仅令黄金和有色板块承压，也加剧了热钱回流的担忧，但在股指连续下跌之后，股指经过惯性下跌后反弹的可能性较大，不必急于抄底。(林辑)

中国人民银行行长周小川：

货币政策围绕“四大目标综合平衡”而设定



周小川

据新华社北京12月22日电 (记者姚均芳、王宇)中国人民银行行长周小川22日表示，在经济的改革转轨期，我国货币政策需围绕低通胀、经济增长、高就业和国际收支平衡多目标来设定。

周小川是在此间召开的“2009中国金融论坛”上作此表示的。周小川表示，上世纪90年代后半期特别是本世纪以来，世界

上很多国家都认为货币政策目标应该简单，控制通胀成为货币政策的唯一目标。一段时期内，这一做法在不少国家都取得了非常好的效果，但在应对此轮金融危机时则显得力不从心。

周小川指出，我国货币政策是围绕四个目标来设定的，包括低通货膨胀、经济增长、较高的就业率和国际收支大体平衡。中国经济

处于改革转轨期，货币政策的具体运作机制和传导机制与发达国家和很多市场化程度较高的新兴市场国家不同，这决定了我国在货币政策设定方面需要坚持多目标制。

周小川指出，我国货币政策目前采用“四大目标综合平衡”的做法是合适的，对应金融危机的也是有用的，但也会在今后有不断的演变。

富力领衔民企爆冷 255亿拍下新总价地王

本报讯 据网易财经信息，万众瞩目的全国总价地王——广州亚运城22日整体出让，出乎众人意料的是，以富力为代表的民企，打败了保利、中海、万科组成的国企联合体，以255亿元的总价拿下了亚运城项目，笑到了最后。

拍卖一开始，竞价价就达到了2亿。保利联合体与富力联合体你方唱罢我登场，富力最终打败了保利为代表的国企联合体，以255亿元的价格夺标，较底价高出54.54%，楼面地价达到了每平方米5822元。

本报讯 在2009复旦EMBA同学会年会上，万科董事长王石再次表达其对于中国房地产市场的忧虑。他称，目前中国房地产市场已经产生泡沫，并且这个泡沫终将破裂。而万科为此已经提前准备。

据东方早报报道，王石称自己对房价的上涨也感到惊讶，尽管现在在中央一道道的对房地产下限价。但今年一年放了10万亿元的贷款，产生资产泡沫也是必然的。据统计，现在某些一线城市的楼盘销售80%是投资者，这是很可怕的。

王石称，万科曾经做了一个计算，按照现在在北京、上海的房价，来看北京、上海总体地价。日本房地产泡沫破裂前，地价可以把美国买下来，“我们现在有这种趋势，这

王石称房地产泡沫终将破裂

万科将瞄准减排目标，走住宅产业化之路

是很可怕的。”

王石表示，不管现在在怎么好，这个泡沫总是会破的，中国的经济不仅要看今年、明年，还要看到十年之后。

万科早制订的一个原则就是不追求暴利，利润超过20%不做。

参加年会前，王石刚从哥本哈根气候会议返回，他表示，根据中国所承诺的减排目标，住宅产业化将由政府进行推动，并且在全行业推行。

而万科从2007年就开始探索住宅产

业化，减少木材产品的使用。比如说现在传统的方法是用木模来扎钢筋，浇灌混凝土。万科使用的方法是钢模，使用钢模每平方米节约木材87%。

2007年开始，万科陆续从上海开始投放市场，从2万平方米，到今年投放60万平方米，计划明年投放120万平方米。哥本哈根会议之后，已经增加到200万平方米，按照计划，到2014年，万科不再用传统的方法进行施工，实现全部住宅产业化。

庆祝新中国成立60周年特别策划



海南日报编辑部荣誉制作

1987年，600多万人口的海南岛，水火电装机总容量只有380兆瓦，人均用电量仅130度，不到全国平均数的三分之一，缺电成为当时制约海南发展的“瓶颈”

海口电厂建成破解“电荒瓶颈”

本报记者 张中宝 实习生 曾萌

经济发展，电力先行。建省前的海南，面临电力严重不足的局面。为迅速改变海南的发电局面，海口电厂随之建成投产，结束了海南电力匮乏的历史。

这是一张海口电厂建设时的老照片，当时的海口电厂一期工程第一台5万千瓦机组已经建成发电，画面上正在如火如荼地建设第二台5万千瓦机组，厂房建设已接近尾声。这两台机组成为当时海南最大容量的机组。从此，作为海南开发建设的“能源心脏”——海口电厂开始了强有力的跳动，彻底改变了海南发电事业的局面。

大开发呼唤大电厂

“我还依然记得20多年前，夜色中的海口大街小巷充斥汽油发电机的噪音和浓烟。”时任海南省电力公司总经理王守身对当时的情景记忆犹新。

建省前的海南，电力工业基础十分薄弱，独立电网不仅规模小，且水电占的比例大，受气候和季节影响，供电可靠性差，电能质量低。

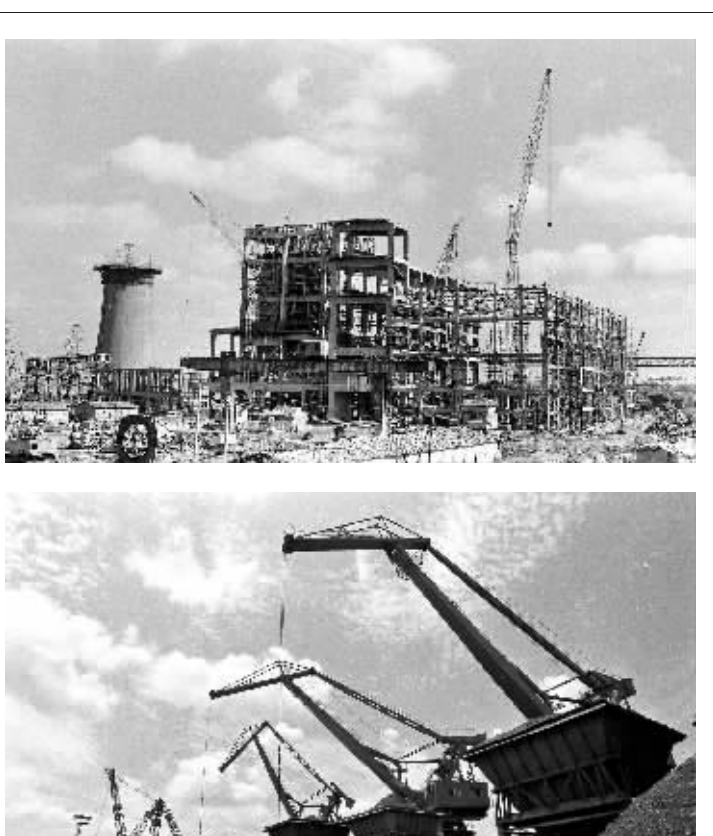
1980年代初，随着国际环境的改善，我国沿海开放、搞活经济战略的实施以及党中央国务院加快海南岛建设的有关指示精神，长期一直作为国防前哨、经济发展相对滞后的海南岛，拥有了发展经济、摆脱贫困、谋求发展和腾飞的契机。

王守身说，“电力作为国民经济和社会发展必不可少的基础能源，必须优先发展，为工农业生产、人民生活和经济提供稳定、可靠、充裕的电能保障。”

海南岛由于历史原因，开发缓慢，经济落后，电力建设也十分滞后。1983年，海南电网最高电压为110千伏，分为北部和南部两个电网，东西两部的结构十分薄弱，网内水电装机总容量为249MW，其中水电占75.90%，火电占24.10%，水火电比例严重失调，电网结构不尽合理。



1980年代，建设中的马村电厂。 本报资料图片



1980年代，建设中的马村电厂。 本报资料图片

因为缺电，许多工矿企业被迫停产停业，机关、学校、商店、家庭只得利用柴油发电机照明，自给自足。

1987年，600多万人口的海南岛，水火电装机总容量只有380兆瓦，年发电量9亿多度，人均占有仅130度，不到全国平均数的三分之一，严重缺电已成为制约海南经济发展和社会进步的“瓶颈”。

“兴建海口火电厂”，被广东省政府和海南行政区提上重要议事日程。1983年初，广东省

委省政府、海南行政区有关部门开始了兴建海口火电厂的可行性研究工作。”王守身说。

1984年4月，海口火电厂可行性研究报告均已完成，经过广东省政府和海南行政区反复论证，最终确定海口火电厂上马兴建。

长达1年多的艰难选址

1983年8月，广东省电力工业局提出了海口火电厂选址勘测设计任务。受当时水

电部和广东省政府委托，中南电力设计院承担设计任务，开始了厂址选择等前期可行性研究工作。同年10月，海口火电厂筹建处成立，加强对前期筹备工作的管理和协调。同年11月，由海南行政区电力公司、计委、建委、中南电力设计院等有关单位组成的选址工作小组，进行厂址选择的初步勘测工作。

选址工作小组在地方政府和有关部门的积极支持配合下，经过初步勘测和调查研究，提出了潭口、海甸岛、后海桥(今滨海公

园)、东水、澄迈县老成区、马村等8个厂址方案。经过反复论证，潭口、海甸岛、东水、老成区等厂址被一一排除。

1983年12月底海南行政区批复了中南电力设计院关于海口秀英后海桥附近和澄迈县马村这两个厂址预选报告。

1984年，海南行政区在海口主持召开了海口火电厂马村厂址方案总体规划讨论会议，就马村厂址的煤炭运输、卸煤专用码头、取水构筑物、厂区布置、环境保护等方面进行了为期2个月的反复讨论。

经国家和地方有关部门的反复论证：后海桥虽然在海口市内，交通生活方便，也有适合建厂的其它条件，但是由于离海岸较远，铺设冷却水管投资大，耗工多而被否定；马村虽然离城区较远，职工生活不便，但是具有运煤、水源方便、厂址开阔、地质条件好，具有可建大型灰场，发电成本低等优点。

1984年8月8日，经过长达1年多的选址，并最终确定海口火电厂厂址设在马村。

为工程提速更换建设单位

1986年11月，海口电厂正式破土动工。但是动工后的海口电厂建设速度却很慢。1987年下半年，中央组成调查组到海南进行调研，并着重对电力情况进行了调研，但海口电厂的建设速度并不能让调查组满意。而海南即将建省办经济特区的浪潮席卷而来，经济要想迅速发展，增加发电量成为首要问题。当调查组将海口电厂建设速度慢的情况反映到中央后，引起了各方关注，经研究决定，重新更换建设单位，加速电厂建设。

1988年初，当时的水利电力部专门成立工作组勘察海口电厂的建设，现场指导帮助建设工作，加快了海口电厂一期工程的建设。而二期工程两台12.5万千瓦的机组也在此时动工。海口电厂开始提速。

在建设过程中，海口电厂施工人员每天实行三班倒连续生产，抢抓建设进度，由于之前延误了6个月，为挽回这个时间，施工人员进行加班加点，竭力奋斗，终于在1988年9月25日，海口电厂第一台5万千瓦机组实

现投产并网发电，还比计划提前了3个月。“这是很不容易的，用半年时间抢回延误工期，还提前3个月实现投产，这样的速度已十分惊人。”王守身说。

1989年1月，一期第二台机组5万千瓦相继发电并网，两台机组实现发电并网，只花了1年零10个月时间。“按常规，需耗时2年半。当时有省领导数次说，深圳有‘深圳速度’，‘海南速度’的代表是海口电厂。”王守身感叹。

扭转海南电力紧张局面

“从1986年11月的正式破土动工到1988年9月第一台机组的并网发电，都得到了党中央、国务院高度重视和全国各兄弟电厂的大力支持。”王守身说。

海口电厂的建成投产，书写了海南电力发展史上新的一页，改写了海南长期以来水电、火电结构不合理、靠天等水电的状况和海南没有大容量火力发电机组的历史，扭转了海南电力长期供应紧张的局面，为改善投资环境、大规模开发建设海南创造了必不可少的条件，也拉开了把海口电厂最终建成海南“能源心脏”的序幕。

建成后的海口电厂，在生产上，建立了生产管理机构和生产管理规章制度，有效地保障了电厂正常的生产秩序；在管理上，实行厂长负责制，全厂管理组织形式为直线职能制，实行统一领导、分级管理。

同时，海口电厂还建立了以安全生产为中心的安全生产网络，结合企业全面整顿，并建立了急需的管理制度规程，建立起正常的生产秩序。

王守身说，为了适应已投产的50MW机组的生产技术和需要，海口电厂还采取了“送出去、请进来”、外送培训和厂内培训相结合的培训方式。

通过培训，职工的生产技术和管理水平得到明显提高，基本上能适应投产机组的需要，同时也为海口电厂二期工程的加速建设奠定了坚实的基础。

1990年，在海南大规模开发建设浪潮中，在最需要电力的时候，海口电厂雪中送炭，二期工程顺利建成，两台12.5万千瓦机组正式投产发电。

海口电厂建成投产后，随着机组装机容量的扩大，电厂企业管理逐步加强，生产日趋稳定，发电量逐年上升，经济效益逐渐提高，为缓解海南电力紧张局面、改善投资环境、促进海南经济社会的发展发挥了非常重要的作用。

“这一年的春节，海口灯火辉煌，此时，夜幕下的海口真正正正成了灿烂的‘夜明珠’。”王守身对此记忆犹新。(本报海口12月22日讯)