

二〇一〇年第二季度海南省环境质量公报

根据《中华人民共和国环境保护法》有关规定和海南国际旅游岛建设要求,现发布《2010年第二季度海南省环境质量公报》。

海南省国土环境资源厅
二〇一〇年八月二十日

地表水水质状况

全省地表水环境质量总体良好。所监测的32条河流87个河段和18个主要大中型湖库中,82.8%的监测河段和17个监测湖库水质达到或优于可作为饮用水源地水质的国家地表水Ⅲ类标准。南渡江、昌化江、万

泉河三大河流、主要大中型湖库及大多数中小河流的水质保持优良态势,但湖山水库和海甸溪、文昌河、北门江等个别中小河流的局部河段呈现轻度污染。与第一季度比较,地表水水质基本持平。

主要森林旅游区空气负离子浓度

主要森林旅游区空气质量优良,霸王岭、尖峰岭、五指山、七仙岭、吊罗山、铜鼓岭6个主要森林旅游区空气负离子平均浓度分别为8261、5093、5463、6478、4248、2641个/立方厘米,均大于2100个/立方厘米,大部分达到4000个/立方厘米以上,远超过世界卫生组织规定的清新空气的1000-1500个/立方厘米标准,对人体健康极有利。与第一季度比较,霸王岭、尖峰岭、

五指山、七仙岭4个主要森林旅游区空气负离子浓度有所增大,主要由于监测日前出现降雨,雨后空气湿度偏大,有利于空气负离子的形成。

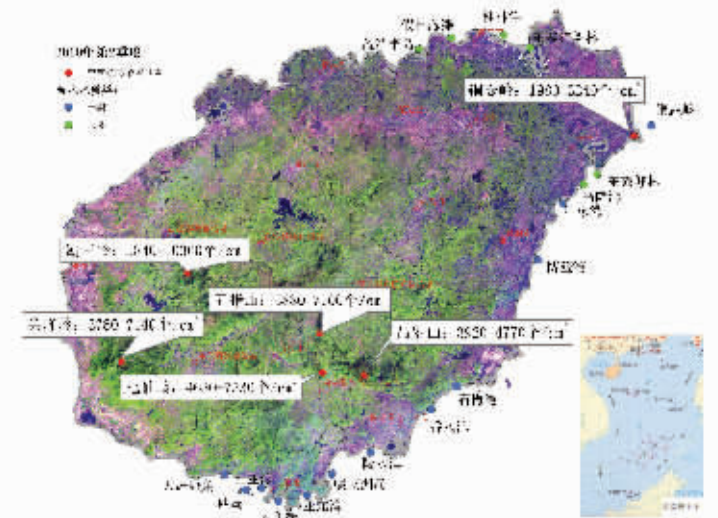
空气负离子 是空气的正常组成成分,具有杀菌、降尘、提高机体免疫力等功能,被誉为“空气维生素”,其含量及分布是衡量一个地区空气清洁程度与生态环境的重要指标之一。世界卫生组织规定:清新空气的空气负离子的标准浓度为1000-1500个/立方厘米。

主要滨海旅游区近岸海域水质状况

主要滨海旅游区近岸海域水质优良,海口、三亚、澄迈、文昌、琼海、万宁和陵水的18个主要滨海旅游区近岸海域水质总体处于清洁状态,均为一、二类海水,其中一类海水占66.7%。所有监测海域水质均达到或优于国家海水浴场、人体直接接触海水的海上运动区或娱乐区的二类海水水质要求。与第一季度比较,北部海口、澄迈滨海旅游区

近岸海域受无机氮和活性磷酸盐含量影响略有增大,水质从一类变为二类,其余主要滨海旅游区近岸海域水质基本保持稳定。

第一类海水 适用于海洋渔业水域、海上自然保护区等水域。
第二类海水 适用于海水浴场,人体直接接触海水的海上运动或娱乐区等区域。
第三类海水 适用于一般工业用水区、滨海风景旅游区。
第四类海水 适用于海洋港口水域,海洋开发作业区。

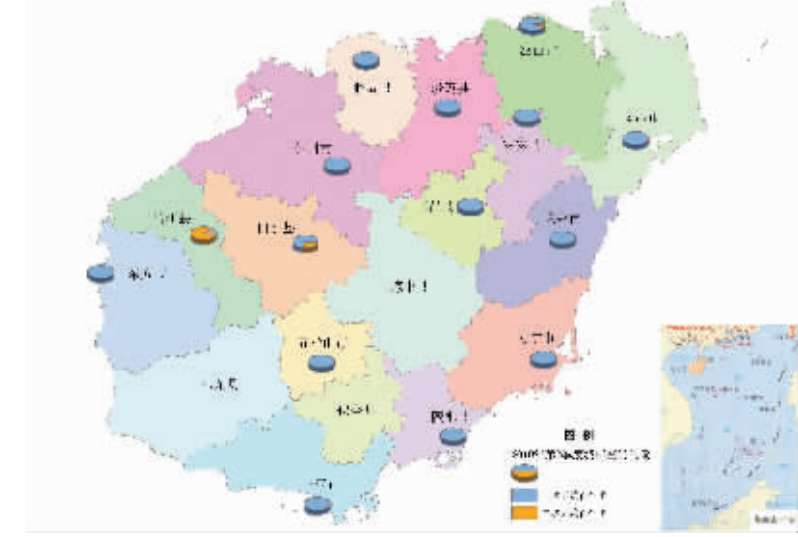


第二季度主要滨海旅游区水质和主要森林旅游区空气负离子浓度

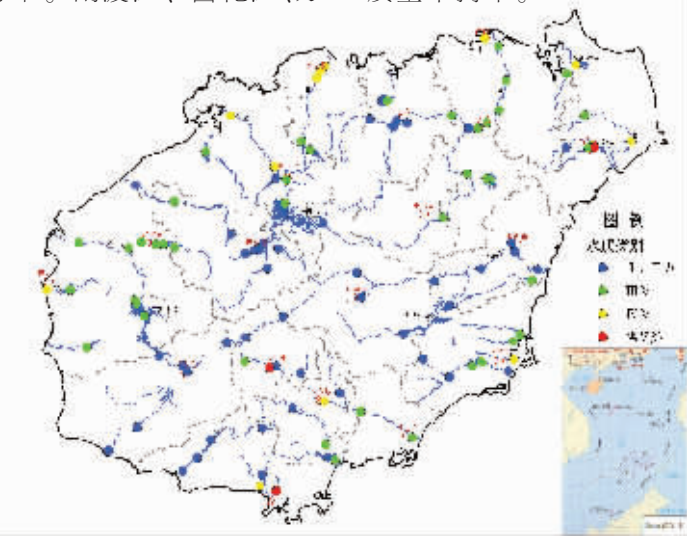
环境空气质量状况

全省环境空气质量总体保持优良,95.9%的监测日环境空气质量为国家一级水平。绝大多数监测城市(镇)的空气质量均达到国家一级标准,仅海口市、白沙牙叉镇、昌江石碌镇分别有9.7%、31.4%、90.5%的监测日空气质量为二级水平。环境空气中二氧化硫、二氧化氮的日平均浓度均符合国家一级标准,但

部分城市(镇)可吸入颗粒物的日平均浓度个别监测日仅符合国家二级标准,对空气质量有轻微影响。与第一季度比较,受全省降水增加影响,全省城市(镇)环境空气质量略有好转,达到国家一级水平的天数比例上升了5.6个百分点,其中昌江石碌镇、海口市分别上升了9.5个百分点、10.1个百分点。



第二季度各监测城市(镇)境空气质量状况



第二季度主要河流、湖库水质状况

城市(镇)集中式饮用水源地水质状况

全省18个市县县级以上城市(镇)集中式饮用水源地水质总体良好,水源水质总体达标率为93.6%。除万宁市万宁水库、文昌市深潭水库、临高县文澜江多蓬取水段个别月份受化学需氧量影响水质超标,仅符合地表水Ⅳ类标准外,其他城市(镇)集中式饮用水源地水质4-6月份均达到或优于地表水Ⅲ类标准,符合国家饮用水源地水质要求。除万宁水库4月份水质略差

于上季度外,其他水源水质无明显变化。

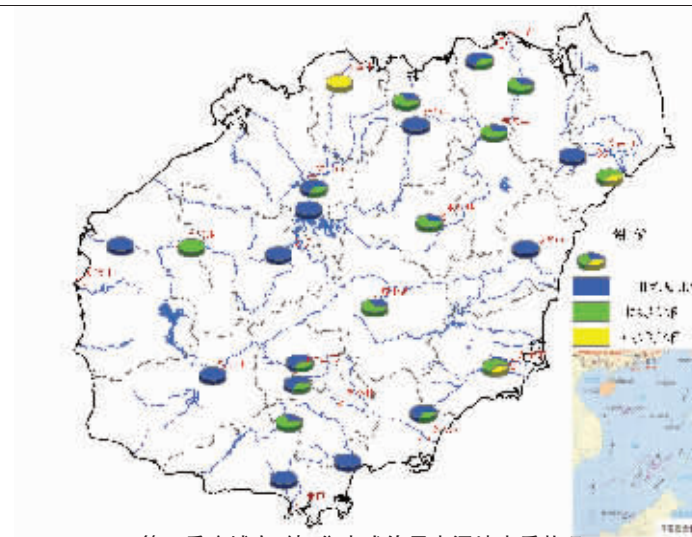
地表水Ⅰ类 主要适用于源头水、国家自然保护区。

地表水Ⅱ类 主要适用于集中式生活饮用水源地一级保护区等。

地表水Ⅲ类 主要适用于集中式生活饮用水源地二级保护区、水产养殖区渔业水域及游泳区等。

地表水Ⅳ类 主要适用于一般工业用水区及人体非直接接触的娱乐用水区。

地表水Ⅴ类 主要适用于农业用水区及一般景观用水区域等。



第二季度城市(镇)集中式饮用水源地水质状况

(集中式饮用水源地水质不达标并不等于饮用水水质不达标;饮用水为经过自来水厂处理,经检验符合生活饮用水卫生标准后所提供的水)

苏琼联手谱巨篇

斥资150亿打造南海明珠

这是一块沉睡多年的土地,美丽却又寒酸地供养着赖以生存的人们。如今,它被一种神奇的力量唤醒,活力像从地底下喷薄而出,日胜一日地发生着巨变。尽管急于看到建设成果的人们觉得还不够快,可世代生活在这块土地上的乡亲却肯定地告诉我,现在的龙沐湾天天在变样,今后它会是海南最美的地方。

是什么让这块古老贫瘠的土地发生如此巨大的变化呢?8月15日至21日,在这里经过为期一周的采访,我终于找到了答案:实力!中国发展的实力,海南发展的实力,国信龙沐湾公司的实力和龙沐湾自身的资源实力。

资质实力——18年地产品牌

采访之前,我曾在网上查阅有关龙沐湾国际旅游度假区的资料,发现有人质疑:这个我省西部最大的旅游开发项目,会不会成为半拉子工程?

人们有理由这样怀疑:上个世纪90年代初期,海南曾经历了房地产泡沫给全省经济发展造成的严重伤害。这巨大的泡沫将海南发展拉入了低谷,低迷的经济形势徘徊持续十年之久,直到2000年后才开始缓慢复苏,2006年以后逐渐步入经济发展的快车道。

“今天已不同往日,应该以发展的眼光看海南当前的开发建设。”国信(海南)龙沐湾公司有关负责人说,在海南新一轮房地产泡沫中,有许多公司是皮包公司,来海南的目的并不单纯,甚至有的完全是靠一个项目概念来圈地和炒地的。“当时整个中国发展的大环境远不如现在,经过十多年的发展,中国的整体实力已不可同日而语,中国的地产公司也在不断地发展壮大。”

这位负责人详细地向我介绍了国信龙沐湾的前世今生,以此说明国信龙沐湾也是经过了脱胎换骨的阵痛。1998年,乐东太阳城置业有限公司(国信龙沐湾的前身)取得了位于乐东县佛罗镇龙沐湾5078亩土地的开发权。但是,1998-2007年的10年间,实际开发动作很少,以至于大片土地被人租去开挖高位池养虾,尽管产生了一些收益,却付出了破坏生态环境和自然景观的高昂代价,也给政府和群众留下了不好印象。



龙沐湾落日 宋国强摄

2007年,江苏省国信资产管理集团有限公司全面接管龙沐湾土地资产后,随即派出了调研组奔赴乐东,商讨开发事宜。2007年10月,国信(海南)龙沐湾投资控股有限公司在对乐东太阳城置业有限公司增资扩股后依法更名成立,龙沐湾国际旅游度假区的开发序幕由此拉开。

“我们的上级公司国信地产有着多年房地产开发的经验,加上世界顶尖的合作伙伴,在国信龙沐湾公司与这些世界级设计公司的共同努力下,终于绘就了龙沐湾国际旅游度假区“国际一流、国内领先”的蓝图。

这位负责人说,相信以公司这样丰富的地产开发经验,强大的资质,加上世界顶尖的合作伙伴,国信龙沐湾一定会打造成海南西部的璀璨明珠。

许多世界知名公司参与其规划、设计,戴德梁行房地产顾问公司、新加坡SCP公司、澳大利亚PTW公司、日本日建设计公司、美国JWDA公司及SWA公司等等,纷沓而来,成为国信龙沐湾高端和忠实合作伙伴,在国信龙沐湾公司与这些世界级设计公司的共同努力下,终于绘就了龙沐湾国际旅游度假区“国际一流、国内领先”的蓝图。

资产实力——150亿+苏琼两地之力

不仅有引以为傲的资质,江苏国信的资产实力也有目共睹。

2001年8月,经江苏省政府批准,成立了江苏省国信资产管理集团有限公司,此后经过多次资产合并重组,集团越来越发展壮大,投资范围横跨金融和实业两个领域。到去年底,集团总资产为687亿元,净资产为362亿元,拥有全资、控股企业四十余家。而旗下的全资子公司国信(海南)龙沐湾公司注册资本也有2亿元,并计划投入150亿开发建设龙沐湾国际旅游度假区。

雄厚的资金实力,引起了乐东县委县政府的高度关注,该县多次率团到江苏考察,并于2007年6月签署了项目协议,还放心地将龙沐湾地区34平方公里的土地都交给国信龙沐湾公司进行规划。2008年10月15日,省政府批复了《龙沐湾国际旅游度假区总体规划》,总体规划面积34.16平方公里,包括了北起尖峰岭岭头村、南至佛罗镇丹村河、东靠西环铁路、西邻北部湾海岸线的区域,其中海岸线长约14公里。规划期限为2008年-2020年。2009年3月26日,省建设厅又批复了《龙沐湾国际旅游度假区核心区控制性详细规划》,龙沐湾国际旅游度假区项目启动区为沿海岸线约5平方公里的区域,由国信龙沐湾公司开发建设,并成为海南和江苏两省政府的合作示范项目。

从媒体过去的报道中我们了解到,不仅自身资金实力雄厚,国信龙沐湾项目也吸引了多家金融机构援手。今年3月,国家开发银行海南省分行与国信(海南)龙沐湾投资控股有限公司签订了150亿元开发性金融合作协议,其中一期工程授信33亿元贷款。同时,工行海南省分行、农行海南省分行及交行海南分行,也与国信龙沐湾公司签订了银企合作的战略合作协议,这标志着国信龙沐湾项目正式获得四大金融机构的全力支持。

依托雄厚资金,国信龙沐湾公司大手笔投入,誓要打造出一个高水准、高品质、供高端人士选择的国际一流度假区。全区包含17家酒店(1个七星级酒店、1个超五星级酒店、13个五星级酒店和产权式酒店、2个四星级酒店、4个体育运动公园、一个滨海浴场和一个大型游艇俱乐部。而其标志性建筑——八爪鱼超五星级酒店,投资将高达15亿,它既融合了海洋文化,又融入黎族文化,建成后游艇可直接驶入酒店大堂,让人无限神往。

“我们的资产实力不仅仅是钱,还有来自政府的大力支持。”国信(海南)龙沐湾投资控股有限公司的负责人说,国信龙沐湾项目是江苏和海南两省政府联席会议达成的合作项目,它被列为海南省重点项目,也是江苏国信集团在省外投资的最大项目,因此两地政府都高度重视项目的建设。两省领导对项目非常支持,不止一次来现场视察和指导开发工作。

“国信龙沐湾公司紧紧依靠政府,通过政府解决实际困难,通过政府间的协调开创出良好的政策环境和发展环境。”这位负责人告诉我,靠着两省政府的全力支持,公司也快刀斩乱麻地解决了不少盘根错节的问题,以较低代价清理了一些历史遗留问题。

资源实力——背靠青山 面朝大海

在分析国信龙沐湾的综合实力时,孙耀

中认为,龙沐湾地区得天独厚的旅游资源是其重要实力之一。

“背靠青山,面朝大海,这种资源条件,在海南并不多见。”这位负责人说,东部海岸常遭遇台风等自然灾害,而且常年潮湿,他眼中的龙沐湾,干爽宜人,是中国最美的落日海滩。“下午5点以后,夕阳西沉,坐在宽敞舒适的阳台上,一杯咖啡在手,什么也不想,眼前海水蔚蓝,晚霞满天,每天都能细细地去品味落日之美,人生的极致惬意不过如此!”

丹村村民石献奇告诉记者,龙沐湾的落日非常美。“龙沐湾的落日半径最大,太阳落到远处海面上时,仍是金黄浑圆的。因此,霞光也就变幻无穷。”

对于乐东的自然旅游资源,尤其是龙沐湾,乐东县委书记吴井光深感自豪。“乐东境内有全国最美十大森林之一的尖峰岭国家森林公园,有神奇独特的伟人形象自然景观毛公山,有古海遗迹,西山岭石景山、排齐古榕群和南巴河龙椅,还有84.3公里长的银沙海滩,分布着龙栖湾、龙腾湾、龙沐湾,尤其是龙沐湾是建设休闲度假设施、海滨浴场等旅游项目的最佳之地,我们就要在这个海湾建设一个世界级的休闲度假区。”

据了解,龙沐湾离国家级热带原始森林——尖峰岭国家森林公园只有12公里路程,公园中心区年平均气温19.7℃,最高月平均22.9℃,最低月平均15.1℃,人称“热带凉山”,空气中负氧离子含量高达5000-80000个/立方厘米,是一个天然大氧吧。山海互动,将是国信龙沐湾项目最大的特色。

项目开发紧紧抓住这个特色大做文章,依托龙沐湾落日海滩、尖峰岭热带雨林和黎族苗族地域文化,建设以“山海互动、旅居合一”为特点的,具有浓郁地域特色的生态型、中低密度、高品质国际旅游度假区,是对这里的山水、这里的人民最好的回报。

相信,不久的将来,海南西部海岸将出现一个堪与迪拜媲美的海湾新区。(范文)



国信龙沐湾项目工地现场 宋国强摄