

圆明园劫难 150 周年纪念专题

2010年1月,北方的深冬。我踏着积雪走进圆明园深处,道路弯弯曲曲,树木萧瑟,人鸟俱寂。谁能想到,这样一个安静的所在,曾经人来人往,熙熙攘攘,金戈铁马,血泪交加。它记录着一个民族的辉煌和荣耀,也刻下了无尽的屈辱与失落。当一切沉寂下来,穿越时空,回首打量她往日的容颜,依然让人震惊、震撼。

皇家的别院

圆明园位于北京西北郊的海淀,始建于明朝。康熙皇帝将其赏赐给自己的四儿子胤禛(即后来的雍正帝)。雍正未当皇帝之前一直崇信佛教,号“圆明居士”,因此康熙为该园赐名“圆明园”。雍正登基后,在圆明园南面增建宫殿衙署,占地面积由原来的六百余亩扩大到三千余亩。此后,圆明园不仅是清朝皇帝休憩游览的地方,也是他们朝会大臣、接见外国使节、处理日常政务的场所。因此,除了皇帝居住的宫殿,还有大臣值班室等。乾隆帝即位后,在圆明园内调整了园林的景观,增添了建筑组群,并在圆明园的东郊和东南郊兴建了长春园和绮春园(同治时改名万春园)。这三座园林,均属于圆明园管理大臣管理,称圆明三园。此后,嘉庆、道光、咸丰等皇帝多年经营,集中了大批物力,役使了无数能工巧匠,倾注了千百万劳动人民的血汗,终于把它打造成一座规模宏伟、景色秀丽的离宫。

这座集办公、休闲于一体的所在,有著名的“圆明园四十景”(即正大光明、勤政亲贤、九州清晏、缕月开云、天然图画、碧桐书院、慈云普护、上下天光、杏花春馆、坦坦荡荡、茹古涵今、长春仙馆、万方安和、武陵 圆明园春色、山高水长、月地云居、鸿慈永祐、汇芳书院、日天琳宇、澹泊宁静、映水兰香、水木明瑟、濂溪乐处、多稼如云、鱼跃鸢飞、北远山村、西峰秀色、四宜书屋、方壶胜境、深身浴德、平湖秋月、蓬岛瑶台、接秀山房、别有洞天、夹镜鸣琴、涵虚朗鉴、廓然大公、坐石临流、曲院风荷、洞天深处),以及紫碧山房、藻园、若帆之阁、文源阁等处。当时悬挂匾额的主要园林建筑约达600座,可说是一步一景,一步一名胜。

北方碧水园林

圆明园造景多以水为主题,因水成趣。圆明园后湖景区,环绕后湖构筑九个小岛,是全国疆域《禹贡》中提到的“九州”之象征。北岸“垂虹驾湖,蜿蜒百尺,修栏夹翼,中为广亭。纹倒影,澹漾楣槛间,凌空俯瞰,一碧万顷”。西岸酷似杭州玉泉观鱼,“凿池为鱼乐园,池周舍下,锦鳞数千头”。东湖之中用嶙峋巨石堆砌成大小三岛,象征传说中的蓬莱、瀛洲、方丈“三仙山”,名为“福海”。长春园西湖中的海岳开襟,在白玉石圆形巨台上建有三层殿宇,远远望去好似海市蜃楼。

圆明园中大量仿建了全国各地特别是江南的许多名园胜景。乾隆帝曾六次南巡,每至一地,凡他所中意的名山胜水、名园胜景,就让随行画师摹绘成图,回京后在园内仿建。据不完全统计,圆明园的园林风景,有直接摹本的不下四五十处,先后仿建的四处大型江南名园尤其著名;其一为福海西北的安澜园。据说乾隆二十七年南巡时,曾以海宁的陈氏隅园作为行馆,并赐名“安澜园”,回京后就在圆明园四宜书屋附近仿其位置进行改建和增建。长春园内思永斋东院有仿照杭州西湖汪氏园而建的小有天园,仿照江宁(即南京)瞻园而建的如园和仿照苏州著名园林而建的狮子林。如园和狮子林,都分别有16个以上风景点。

圆明园内还有许多寺庙园林,突出体现了中国的宗教文化。安佑宫是按照景山寿皇殿的旧例建造的,用来祭奉康熙、雍正皇帝“神御”,是园内的皇家祖祠。“方壶胜境”处,供奉有2200多尊佛像,有30余座佛塔,整个建筑体态庞大,金碧辉煌。康熙以来,每当皇帝、皇太后

9月27日起,纪念圆明园罹劫150周年的系列民间交流活动引起多方关注。纪念活动包括国际学术研讨会、系列展览、中外文化交流、主题晚会等4部分,将持续到10月31日。10月18日,圆明园罹劫150周年纪念日。中国历史学家汪荣祖、法国历史学家伯纳·布立赛以及多名专家在圆明园西洋楼“谐奇趣”遗址旁进行了深度对话,在场专家表示圆明园劫难,“可以宽恕,不能忘记”。

位于北京市西北郊的圆明园,是一座举世文明的皇家园林。原为清代一座大型皇家御苑,占地约5200亩,平面布局呈倒置的品字形,由圆明园、长春园、绮春园三园组成。在1860年和1900年曾历经两度劫难,毁于英法联军和八国联军放下的火,历经劫掠之后,圆明园只余残垣断壁。本刊特此推出“圆明园劫难150周年纪念专题”,以追寻失落的圆明园,铭记历史。



圆明园复园图

旧时丽影今安在
圆明园

文\本刊特约撰稿 王国华

寿诞,王公大臣进奉的佛像都存放在这里。

清廷在政治上自大、排外,在享受上却很会集纳精华。圆明三园比故宫的全部建筑面积还多一万平方米。园内的建筑物,既吸取了历代宫殿式建筑的优点,又在平面配置、外观造型、群体组合诸多方面突破了官式规范的束缚,广征博采,形式多样。且创造性地移植了西方园林建筑,最有名的“大水法”,是一座西洋喷泉,还有万花阵迷宫以及海晏堂等,都具有意大利文艺复兴时期的风格,在湖水中还有一个威尼斯城模型,皇帝坐在岸边山上便可欣赏万里之外的“水城风光”。圆明园在布局上因景随势,千姿百态;园中各景又环环相套,层层进深,形成了丰富多彩、自然和谐的整体美。

圆明园体现了中国古代造园艺术之精华,在世界园林建筑史上也占有重要地位。法国大文豪雨果于1861年有这样的评价:“你只管去想象那是一座令人心神往的、如同月宫的城堡一样的建筑,夏宫(指圆明园)就是这样的一座建筑。”

富丽堂皇的东方博物馆

圆明园不仅美在园林,它更是一座皇家博物馆,收藏极为丰富,堪称文化宝库。还是雨果说:“即使把我国(法国)巴黎圣母院所有的全部宝物加在一起,也不能同这个规模宏大而富丽堂皇的东方博物馆媲美。”上等的紫檀雕花家具、精致的古代碎纹瓷器和珐琅质瓶盖,织金织银的锦缎、毡毯、皮货、镀金纯金的法国大钟,精美的圆明园总图,宝石嵌制的射猎图,风景人物栩栩如生的匾额,以及本国其它各种艺术制品和欧洲的各种光怪陆离的装饰品,应有尽有。

除了器物,还有极为丰富的图书文物。文源阁是仿照宁波范氏天一阁而建的藏书楼,为著名的皇家北四阁之一,建成于乾隆四十年。阁中收藏乾隆钦定《四库全书》和康熙《古今图书集成》各一部。《四库全书》是中国古代最大的一部综合性丛书,收书3400余种,有近8万卷,36000余册。因《全书》篇幅浩瀚,当时又择其尤要者,编成《四库全书荟要》,计12000册。《荟要》共抄两部,一部贮在故宫藻藻堂,另一部收藏于长春园含经堂的东厢“味腴书室”。另外,含经堂还有一外著名文轩——淳化轩,是专为收藏著名法帖《淳化阁帖》摹版而建的。《阁帖》原是北宋淳化三年(992年)摹刻的,包括王羲之、王献之乃至苍颉、夏禹、孔子等99人的书法名迹。帖分十卷,被誉为诸帖之祖。乾隆年间,根据《阁帖》的北宋“初拓赐本”,经过精审更定之后,进行钩摹刻石。历时三载,至乾隆三十七年(1772年)春,将所摹刻的144块帖版,镶嵌于淳化轩前的24间左右回廊之中。这就是著名的《乾隆重刻淳化阁帖》。

必须承认,这些宝物集中在专制社会的金字塔最高层,本身就是一件危险的事情……



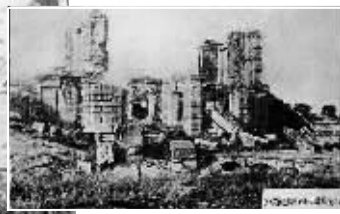
圆明园猴首铜像



1927年圆明园绮春园大门旧景



圆明园谐奇趣以北的花园门



圆明园方外观残迹