

突发事件

暴雨冰雹和14级大风袭击广东多地

倒塌房屋17间,农田受灾5600亩

新华社广州4月5日电(记者吴涛)5日,广东大部分地区出现强降雨,局部地区出现冰雹,部分地区遭遇雷雨大风,清远出现最大风力达14级。据初步统计,因雷雨大风造成清远市连州等地9个乡镇受灾,倒塌房屋17间,农田受灾5600亩,城镇基础设施受损16处,部分低压电线损毁,导致17家企业厂房不同程度受损,县城供水因供电线路损毁停水8小时。截至19时,尚未接到人员伤亡报告。

据广东省气象部门介绍,目前广东已进入强对流天气多发季节,预计5日夜间至7日,广东省大部分地区仍将有较大雨到暴雨,局部大雨过程,部分地区伴有8级以上雷雨大风等强对流天气。

太湖游艇意外撞船已死亡4人

新华社上海4月5日电(记者王蔚)据记者从上海市旅游局获得的最新消息,5日13时20分,上海交大2名在苏州太湖乘游艇意外撞船时失踪的学生遗体已打捞上岸,目前这一事故已造成4人死亡。

据了解,4月4日事件发生后,游艇上1名为旅行社兼职导游的华东政法大学学生和1名上海交通大学学生受伤较重,经医院抢救无效身亡。另2名失踪者为上海交大学生。

据核实,死亡2人分别是华东政法大学学生吴佳男(女,22岁,江西玉山人)、上海交通大学的学生杨慧慧(男,20岁,贵州遵义人);失踪学生是上海交通大学学生许昊天(男,19岁,北京人)、徐哲星(男,19岁,重庆人)。目前,失踪学生的遗体已经找到。另4名受伤人员病情稳定。

杭州成为全国首个开通4G体验网络的城市



4月5日,一名乘客在B1快速公交车上展示移动终端上的4G信号。4月起,杭州B1快速公交线路将免费开放4G网络,使杭州成为我国第一个开放4G网络的城市。不过,目前杭州的4G网络仍处于试验阶段,并没有实现真正商用。 新华社发

选址质疑、标准之争:

谁来还公众真实的PM2.5?

3月25日,浙江七城市开始公布每日PM2.5日均值;30日,江苏全省13市PM2.5监测数据正式上线……全国性的PM2.5监测发布提速,新一轮国内城市空气质量治理大幕拉开。

然而,被誉为“人间天堂”的杭州PM2.5年均值六年未达标,而南京等地因测试点选择“偏生态”受到质疑,针对国内PM2.5监测方法和标准之争也没有停歇。

“小颗粒”带来大挑战。测哪里、怎么测、如何治,制定科学监测体系“对症下药”,才是化解公众“PM2.5焦虑”的根本。

选址之争:“生态”点监测能否取信于民?

尽管并未全面铺开,但国内多个城市零星公布的几个PM2.5监测点选址,已经引发争论。

此前,广州、深圳、南京等地选取的监测点有些位于学校、公园、绿地附近,公众对这些“环境优美”监测点产生质疑:“太绿化”、“太生态”的监测点测出的数据,是否掩盖空气真实污染程度?

对此,北京市环境监测专家虞统认为,选址监测点就是要反映一个区域的空气状况,“如果边上是污染源排放源,监测就不能代表区域污染水平;相反如果都放在公园里,自然也不行。”

但也有专家指出,颗粒越细不同监测点数据差就越大,PM2.5是极细微颗粒,在城市空气中实际上分布比较均匀,即使设在公园里也与住宅区差异不大。如近期杭州公布的监测结果,绿意环绕、风景秀丽的西湖风景区的数据与其他地区差异不大,甚至部分污染更高。

科学监测是科学治理的基础,监测点选择也应该最真实反映城市总体空气质量。上海环境监测中心总工程师伏晴说,PM2.5监测点选址应该科学规范,避免人为因素影响监测结果。“一要与地区的人口密度挂钩,二要远离明确的污染源,三要处于没有遮挡的空旷位置,这是全球惯例。”

“有限的监测点应该最大体现PM2.5真实状况。”中科院大气物理研究所研究员王跃思说,监测点在居住区、办公区、郊区、农田、甚至公园按人类活动比例均匀分配较为合理。

“空气监测要取信于民。”上海交通大学法学院环境资源法研究所所长王曦则认为,公众并不是技术专家,应该把设点方案公开、设点条件公开,甚至可以考虑召开听证会,求得最大公认度。

数据打架:监测技术如何规范?

根据环境保护部部署,2012年在京津冀、长三角、珠三角等重点区域以及直辖市和省、自治区城市开展细颗粒物与臭氧等项目监测,2013年在113个环境保护重点城市和国家环境保护模范城市开展监测,2015年覆盖所有地级及以上城市。

时间紧迫,但争议并未停歇。如何科学监测我国城市PM2.5,依然是焦点。

中国环境监测总站站长罗毅说,从治理空气污染的角度来说,新标准的实施确实是一个攻坚克难的过程。“要在相对紧迫的时间内,在全国范围完成点位调整、设备购置、人员培训、信息发布等相关能力建设,是新标准实施过程中首先要面对的难题。”

初步估算,全国388个地级及以上城市在PM2.5监测设备上的总投入需20多亿元,但据记者了解,国家尚未出台相应的监测技术规范。

不仅监测设备选取有争议,监测方法选取也显得颇为纠结。目前PM2.5的自动监测,国际常用方法为称重法、β射线法和光散射法。仪器不同,方法不同都可造成数据上的差异,即使一种仪器,厂家不同,也会形成差异。

“不同设备,不同方法,差异确实存在。”同济大学环境科学与工程学院教授蒋大和说,PM2.5吸湿性较强,如果空气湿度增大,颗粒吸水后变重,用称重法监测,就可能造成数据失真。

伏晴说,PM2.5监测是“世界性的难题”,重要的是确保在同一地区采用相对统一的方法,不要因为使用不同方法人为造成数据差,这样监测就失去意义。

据悉,中国环境监测总站正在组织对PM2.5监测设备进行对比试验,指导全国做好PM2.5监测设备选型工作。另外,环境保护部也正在积极建立我国自己的监测设备适应性检测体系。

“一个科学的评价标准,就是要不断贴近人民的感受。”专家认为,开展PM2.5攻坚战,就必须先解决PM2.5监测数据的“打架”问题,国内监测设备采购标准出台须尽快尽早。

治理攻坚:PM2.5要“体检”更要“治病”

主干道流动监测PM2.5,重点监测1.2

PM2.5监测设备。新华社记者韩传号摄



米至1.5米口鼻呼吸高度;4级以上大风天不得挖土拆房,开展“换车”“压煤”“降尘”战役。今年以来,北京、上海等城市打响了治理PM2.5的攻坚战。

然而,PM2.5形成的复杂性和治理的艰巨性,超出想象。一位环保部门人士指出,中国的PM2.5里面到底有些什么成分?对人体伤害程度有多高?这些基本问题还并非很清楚。治理之难首先就是难于找到“对症之药”。

“目前治理真正的矛盾有两个,一是我国能源结构不合理,用煤比例太高,排放物会形成PM2.5;二是我国经济规模不断扩大,而PM2.5与经济生产活动密切相关。”蒋大和这样判断。

毫无疑问,治理PM2.5与污染控制息息相关。罗毅表示,国家选择京津冀、长三角、珠三角地区首先展开监测,就是针对污染问题最突出、对公众健康影响最大的地区率先开展。

现阶段治理“灰霾天”,两个“协同”也许是科学有效的“药方”。专家认为,必须采取多污染物协同控制的措施加以强化。“PM2.5污染源头很多,目前治理有一定的顺序,比如先脱硫、再脱硝,然后治理汽车尾气等,但总体原则是协同控制,多管齐下。”伏晴说。

区域协同也异常重要。“各人自扫门前雪”并不能解决问题,必须联防联控。上海市环境保护局局长张全建议通过国家立法明确区域大气污染防治联防联控。

伏晴认为,PM2.5要“体检”更要“治病”。要换来“碧水蓝天”就必须强调绿色转型,这既包括我们的观念更新,也意味着生产和生活方式的转型。 陆文军 张森森 (新华社上海4月5日电)

北京“天价”小产权四合院停工停售进行整改

新华社北京4月5日电(“新华视点”记者陈芳 刘德炳)新华社“新华视点”专栏3月21日曝光了北京市昌平区郑各庄违建建设水城御墅四合院等小产权房,单价“四合院”高达5000万元的问题,国土资源部为此责成北京市相关部门查处“天价”小产权房,目前该项目已进行了初步整改。

据记者了解,北京市相关部门已及时赶往现场,进行调查处理。涉事的宏福集团对此深入反思,认识到小产权房建设和销售不合法,对存在的问题进行了初步整改:一是对水城御墅全面停工、停售;二是撤销水城御墅宣传资料,拆除工地围挡宣传栏;三是对水城御墅项目重新做出利用规划,原计划预留部分用于就地安置待拆迁的村民(已安置1户)的方案不变,以信守村委会对村民的承诺,满足这部分村民的住房需求,部分用于发展郑各庄主题村庄文化创意聚集区。

5日记者来到此前违建的水城御墅天四合院现场,此前热火朝天建设的几栋四合院基本停工,院前的建筑工人、水泥沙石材料等均已撤走。宏福集团负责人表示,下一步将根据北京市相关部门的处理意见,进行更加深入的整改。

国土资源部有关负责人对“新华视点”记者表示,今年国土资源部将选择部分问题相对突出的地区,稳妥有序开展“小产权房”的试点清理工作,为启动全面清理“小产权房”做好制度和政策准备。



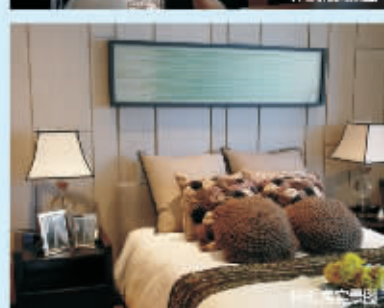
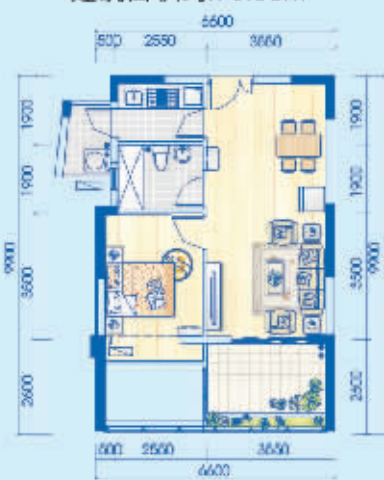
这是违规建设的四合院。新华社发

商业价值催生“神秘买家”

鸿洲·游艇公馆

三亚市中心 山河海极致景观高层公寓 据为己有 热销中

A户型 一房两厅一卫 建筑面积约:70.06m²



2012年海天盛筵再次启动 鸿洲集团备受瞩目

2012年4月5-8日,新一届的海天盛筵在三亚时代海岸鸿洲国际游艇港再次启动,主要包括游艇展、公务机展、房产展以及多种高端生活方式活动展。继连续成功举办两届之后,鸿洲集团再次被委以重任,为三亚海天盛筵注入新的激情与活力。

马术、名车璀璨亮相三亚鸿洲时代海岸嘉年华激情上演

4月5日-4月7日,海天盛筵期间,鸿洲·游艇公馆将仅余少量珍稀房源,以最低优惠价震撼发售,该批产品主力户型都为精装户型,拎包入住,极具投资、度假价值。

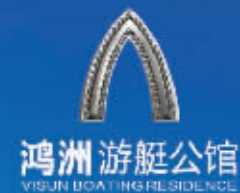


70平米游艇公馆 高层公寓 整装特价发售

把握投资最后机遇,鸿洲·游艇公馆——海南年度大型盛事海天盛筵主场,坐拥山河海极致景观,毗邻鹿回头公园,三亚唯一天然避风港——三亚东西两河和三亚湾交汇处,距离免税店仅一桥之隔,是市中心罕有的游艇港湾,游艇专属停泊区。

五星级酒店式精装主力户型 拎包入住 投资度假两相宜

海天盛筵期间,鸿洲·游艇公馆将仅余少量珍稀房源,以最低优惠价震撼发售,该批产品主力户型都为精装户型,拎包入住,极具投资、度假价值。



2012第三届海天盛筵盛大开幕 鸿洲·游艇公馆备受追捧



4月5日-4月7日 鸿洲嘉年华 活动期间,鸿洲·游艇公馆尊享购房最低折扣



鸿洲 集奢享大成 运营高端度假生活