

联合国粮农组织日前发布一项价格指数,涵盖 55 种食品的该指数在 7 月份上涨了 6.2%,是 2009 年 11 月以来的最大涨幅——

# 全球粮价高烧会否烫伤中国?

受旱灾影响,全球主要粮食出口国美国、巴西、俄罗斯等国的大豆、玉米、小麦等减产,由此造成上半年国际粮价“高烧”,而我国近年来对进口大豆、玉米等作物依存度持续走高。本轮国际粮价“高烧”是否会传导到我国?会影响中国老百姓的“米袋子”、“菜篮子”吗?如何更好避免进口粮食“高位接单”、构筑本国的粮食安全防线?“新华视点”记者对此进行了调查。

## 国际粮价“高烧”国内波澜不惊

近期以来,旱灾不仅在美洲大陆肆虐,还波及到俄罗斯。6月,俄罗斯农业部宣布将粮食生产预期从原有的 9400 万吨下调至 8500 万吨。

粮食减产,粮价开始“高烧”。美国农产品直接挂钩世界粮食市场,5 月底以来,芝加哥期货交易所玉米价格上涨约 50%,大豆价格上涨近 30%,均接近或突破历史最高水平。联合国粮农组织日前发布的一项涵盖 55 种食品的价格指数在 7 月份上涨了 6.2%,是 2009 年 11 月以来的最大涨幅。

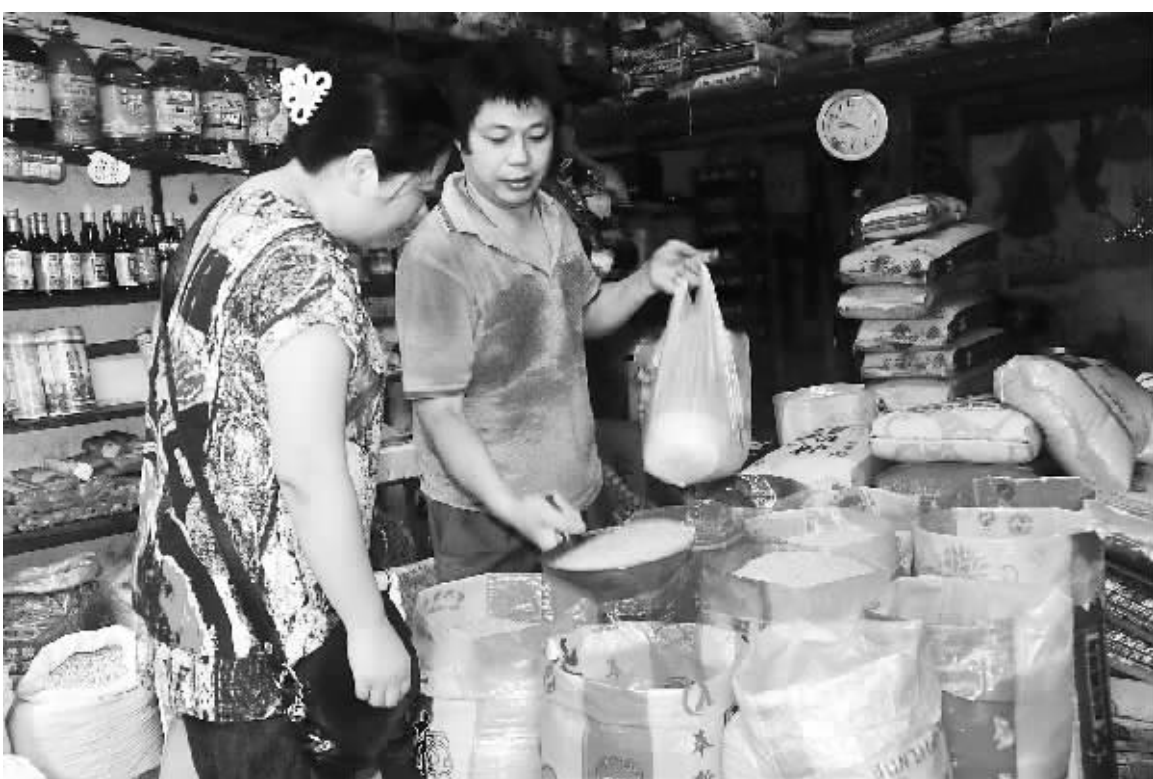
但近期记者走访我国多地发现,跟群众生活密切相关的米、面、食用油等商品价格在国内市场仍波澜不惊。

在杭州拱墅区一个小区的粮油店,大米贵的卖到一斤 4.5 元,便宜的 1.8 元,店主林老板说,“米、面价格最近没什么变化”。南昌贤士湖农贸市场诚信粮油店店主曹小龙则表示,最近油涨了一点,“5 升装的金龙鱼调和油,3 个月前每桶卖 63 元,现在批发价都已经是这个价,零售涨到了 71 元。”

据新华社全国农产品和农资价格行情系统监测,今年以来,老百姓最关心的全国米、面、食用油等呈现整体平稳、小幅上涨走势;粮油与年初相比,价格上涨 3.6%,而面粉价格一直较为稳定。

有关专家指出,国内粮价平稳的基石是粮食生产“九连增”的好形势,使我国主要口粮稻米、小麦自给率始终保持在 95% 以上。

江西省粮食局调控处处长辛洪光说:“我们连年丰收,美国粮食减产对我们市场粮食供应和价格稳定影响不大。”他介绍说,不包括中央储备,江西省、市、县三级的地方储备,仓库里有粮食 23 亿斤。正在进行的早籼稻收购中,江西各类粮食购销企业 8 月 10 日已收购 30.5 亿斤,比去年同期多收 13 亿斤。



近期来全球粮食减产,粮价开始“高烧”。但是,目前我国多地米、面、食用油等商品价格仍波澜不惊。图为 8 月 20 日,顾客在江西南昌市贤士路一家粮油店选购大米。新华社记者 林艳兴 摄

## 个别品种依存度高 避免“高位接单”

随着国际粮食大幅减产,大豆价格如何变动牵动人心。

当前,世界头号大豆出口国美国遭遇干旱的面积,几乎是 2008 年粮食危机时期的 2 倍。巴西、阿根廷等南美国家的大豆地里同样缺水,德国刊物《油世界》分析这些大豆主产国库存较前年减少三分之一。

资料显示,我国目前大豆的对外依存度超过 80%,未来可能还将持续走高。高度的市场对外依赖,使得当前食用油等相关产品的价格上涨看似顺理成章。不少人担心,尽管目前国内粮价整体平稳,但在进口环节“高位接单”,会否使“涨价热”过快传导到国内?

因为豆粕作为养殖业的蛋白饲料缺少替代品,可能通过进口链条传导到国内,在今年后期对养殖业产生不利影响,增加养殖成本,推高肉类价格。

据国家粮油信息中心最新预计,2012 年中国大豆产量为 1300 万吨,较上年减少 10.25%。在大豆主产省黑龙江,大豆种植面积已连续 3 年减少。

中国社科院农村发展研究所研究员李国祥表示,“要防止‘高位接单’,最重要就是把握好进口的节奏和力度。”

“本轮旱灾造成的‘天气行情’目前已接近尾声,尽管价格还在高位,但实际上进一步的上涨空间比较有限。因此进口时机可进一步观察。”国务院发展研究中心研究员程国强说。

## “涨价”传导有隐忧 粮食安全需远虑

今年 6 月以来,伴随国际市场大豆的大幅涨价,国内的粮油价格纷纷提价,一些企业的 5 升花生油每桶涨了 10 多元。7 月中国 CPI 涨幅创 30 个月新低,一些市场人士开始对国际粮价高涨的传导速度抱有担忧。

从 8 月 15 日开始,国家发改委要求企业实施食用油价格报告制度,即定期报送食用油出厂价、批发价和零售价。

“不必为国际粮价上涨的‘传导’效应过度担忧,目前国际粮食‘减产涨价’还没有演化成全球粮食危机。”程国强分析说,本轮粮价波动以玉米、大豆价格快速上涨为主,而直接关系发展中国家粮食安全的小麦库存比较充裕。“相关部门尚未抛储平抑价格的动作,但我们不可掉以轻心。”

此前,国务院参事特约研究员姚景源等专家表示,尽管国外大豆涨价,但食用油却难以大幅跟涨,因为除了豆油,全球还有大量低价的可替代品种,如棕榈油、菜籽油等。“市场价格出现波动,有些是厂商跟风炒作。”

但需关注两个“隐忧”:一是南美、北美在同一年均遭受旱灾的情况在历史上并不多见,要警惕旱灾对全球粮食供应格局带来的转折性变化;二是俄罗斯、黑海地区等新兴粮食产区也遭受旱灾,其主导产品小麦大幅减产,将助推全球小麦价格大幅上扬。

在即将召开的 G20 峰会上,各国将携手共同应对当前的粮价高涨问题。即使我国粮食市场“风景独好”,也不可“独善其身”,需要更长远的眼光看待粮食安全。

多位专家表示,要进一步夯实我国粮食安全防线,必须毫不松懈地提高粮食综合生产能力、千方百计调动农民种粮积极性,让农民种粮“有利可图”,确保粮食生产稳定发展。有关主管部门应及时监控农产品价格上涨的传导效应。

记者 黄深钢 林艳兴 王晖 (新华社北京 8 月 20 日电)

## 新华视点

# 沪指盘中破 2100 点创三年半新低

业内人士建议,操作上不宜盲目进场抄底



股市跌跌不休,股民难有笑颜。图为 8 月 20 日,股民在沈阳市一证券营业厅关注股市行情。新华社发

势,跌幅居前,金科股份跌近 4%。地产股的大跌对指数形成较大的压力。分析人士认为,目前全部 A 股估值水平处于历史底部,甚至已经低于历史上前两次大底的水平,长期看没有理由担心害怕,应逐步乐观起来。尤其是短线技术上股指 30 分钟 K 线下探 BOLL 下轨后走横,60 分钟底背离后有反弹迹象。而日线 J 值进入超卖状态,MACD 始终处于临界死叉但又拒绝死叉的状态。同时周线级别的调整已经持续到了第 16 周,3 年来从未有过,预示股指或出现超跌反弹。

大摩投资分析认为,周一市场继续缩量弱势盘整,权重板块出现大幅调整。房地产板块由于更加严厉的调控预期导致大幅下挫拖累指数,沪指一度跌破 2100 点关口,临近尾盘权重板块企稳回升带动指数重回 2100 点。不过市场在跌破 2100 点之后并没有出现大规模恐慌流出的现象,市场深幅调整的动力也不足。现在看市场面临的问题是,热点并不明确,资金无法形成合力,市场人气依旧低迷。(喻可)

## 昨日市况

本报讯 欧美股市上周五双双收高。但 A 股两市周一早盘持续弱势,明显低开并创 3478 点调整以来新低,其中沪指开盘下行跌破 2100 点,其后维持低位震荡。早盘两市受地产、金融等压制,呈普跌格局。股指午后继续低位整理,沪指创出三年半以来新低 2089 点。14 时后,股指震荡回升,沪指站上 2100 点。

截至收盘,沪指报 2106 点,下跌 7.9 点,跌幅为 0.38%,成交 392 亿元;深成指报 8838 点,下跌 44 点,跌幅为 0.51%,成交 455 亿元。创业板当日逆市活跃,收盘上涨 1.36%,天泽信息、迪安诊断、宝利沥青等 3 股涨停,40 余只股票涨幅超 3%。

从盘面看,自然灾害不断,促使农业板块呈现逆市上涨态势,敦煌种业午后涨停,神农大丰、万向德农、隆平高科等皆大涨。午后猪肉概念股也开始迅速拉升。大江股份涨停,罗牛山等涨幅居前。地产板块弱

## 业内分析

本报讯 早盘沪指跌穿了 2100 点整数关口,股指的再度恐慌杀跌或由以下六个原因所致:其一、新一轮楼市调控政策或将推出。国家统计局最新公布的全国 70 个大中城市住宅销售价格指数显示,7 月份全国房价环比涨势“十足”,50 个城市房价环比上涨,虽然这些城市环比涨幅并不大,但数量比 6 月翻了一番。若房价持续上涨,不排除房地产调控进一步收紧。国务院督查组也表示楼市调控政策执行不

# 恐慌杀跌 六利空揭秘

力地区要问责。其二、周末利好预期落空。7 月的经济数据不理想致使投资者对于央行继续放宽货币政策预期增强,但是利好消息并未如期而至导致市场周一大幅下挫。其三、六大券商欲从市场抽血 270 亿。虽然行情低迷,但上市券商圈钱的热情依然高涨。兴业证券日前停牌并发布公告宣布筹划非公开发行事项。这已经是目前上市券商中第六家宣布增发募资的券商,据测算,六大券商共计划圈钱约 270 亿元。其四、近四成省份半年财政收入未达标。全国有近四成地方政府在时间过半的情况下,并未完成一半的财政收入任务。分析人士指出虽然中央政府出台的稳增长政策可能会提高经济发展速度,但整体形势不会出现大变化,下半年财政收入会延续低增长态势,全年财政收入预计是个位数增长。其五、本周解禁市值环比翻番。据统计,本周两市共有 31 家公司的解禁股上市流通,合计 48.1 亿股,环比增长 45%;以周五收盘价计,解禁市值越 460 亿元,环比增

## 相关新闻

本报讯 据上海证券报报道,一项最新的国际基金经理调查显示,全球基金经理对中国经济前景的信心达到一年多来的高点。根据美银美林 8 月份发布的全球基金经理调查,海外基金经理对中国前景的信心达到一年多来的高点。净占比 14% 的受访基金经理认为,中国经济未来 12 个月将出现好转,为自 2010 年 11 月以来的最高水平。

## QFII 获批额度创新高 外资抄底 A 股速度空前

在最令业界关注的全球风险事件当中,中国经济“硬着陆”的排名也显著下滑,仅有 16% 的受访者预计,中国经济增长可能低于 7%。彭博的统计显示,海外机构投资者正在以空前的速度买进中国境内 A 股。据统计,自去年 12 月份以来,中国的合格境外机构投资者(QFII)总计获得 69 亿美元的新投资额度,这一水平超过了 QFII 计划启动以来任何一年的总量。在海外投资人看来,估值是中国股市的一大优势。当前上证综指指数成分股的市盈率比 10 年平均水平还低 54%,并且相对于 MSCI 新兴市场指数的估值优势也日益明显,这些都令外资对中国 A 股难以抗拒。“中国市场显然开始显现投资价值。”三星资产管理公司首席投资官 Kim Jun

长 97.4%。其六、新三板最快 9 月扩容。新三板试点园区正式扩容之后,各项工作正在紧锣密鼓地展开。据场外市场业务资深券商人士透露,根据监管层安排,券商可在二至三周后提交来自新加入新三板试点范围的三大园区拟挂牌企业的备案材料,这也意味着新三板扩容后的首批挂牌企业最快将在 9 月内浮出水面。新三板扩容将会对市场造成一定的资金分流。业内人士建议,市场在多重不利因素的影响下,出现了快速的杀跌的走势,市场已经跌破了 2100 点整数关口,操作上不宜盲目进场抄底,耐心等待市场抄底信号的来临。(证日)

Sung 近日在首尔接受采访时说,“但经济前景仍然不佳,所以推动增长的动因还没有出现。”三星资产管理公司管理约 1000 亿美元的投资,并在 2010 年新增 1.5 亿美元的 QFII 投资额度。对政策松动的预期,是外资买入 A 股的一大动力。高盛的经济学家在一份最新报告中表示,随着刺激措施发挥作用,中国经济在今年下半年和明年将加速增长。一些 QFII 人为,这将增强外资对中国股市的信心。“新兴市场教父”默比乌斯上周表示,他认为中国 A 股的中长期表现会“非常好”。默比乌斯所在的邓普顿公司拥有 3 亿美元的 QFII 投资额度。

对政策松动的预期,是外资买入 A 股的一大动力。高盛的经济学家在一份最新报告中表示,随着刺激措施发挥作用,中国经济在今年下半年和明年将加速增长。一些 QFII 人为,这将增强外资对中国股市的信心。“新兴市场教父”默比乌斯上周表示,他认为中国 A 股的中长期表现会“非常好”。默比乌斯所在的邓普顿公司拥有 3 亿美元的 QFII 投资额度。

# 中海海盛上半年净利润 亏损 1.23 亿元

## 四大原因导致业绩同比降幅逾 5 倍

本报讯 (记者梁振君)中海(海南)海盛船务股份有限公司(中海海盛,600896)近日发布的 2012 年半年报显示,公司上半年营业收入 4.97 亿元,较上年同期下降 18.97%,归属上市公司股东净利润为亏损 1.23 亿元,较上年同期下降 563.25%。基本每股收益-0.21 元,每股净资产 3.43 元。

今年以来,全球航运市场整体十分低迷,中海海盛的业绩也未能见好就转。半年报显示,中海海盛的三大主营业务皆出现业绩下降。其中,运输业的营业收入为 2.73 亿元,较上年同期减少 12.59%;贸易业的营业收入为 1.96 亿元,较上年同期减少 14.19%;租赁业营业收入为 2607.28 万元,较上年同期减少 63.51%。

对于上半年公司净利润大幅下降的原因,中海海盛认为共有四个:

首先,受航运市场持续低迷、运价下跌的影响,营业收入比去年同期减少 1.1632

亿元,降幅为 18.97%,大幅高于营业成本的降幅;在建船舶陆续交付使用,银行借款利息费用大幅增加,造成公司财务费用比去年同期增长 1895 万元,增幅为 53.97%;受交易性金融资产海峰股份股价下跌幅度小于去年同期的影响,公司出售海峰股份产生的公允价值变动收益比去年同期增加 1797 万元;受本期无处置船舶收益的影响,公司营业外收入比上年同期下降 4493 万元,降幅为 99.48%。

中海海盛还预计,由于国内外航运市场需求不足、运力供大于求,造成航运市场持续低迷、运价下跌,预计公司 2012 年年初至 2012 年 9 月 30 日归属于母公司所有者的净利润将出现亏损。

中海海盛是中国海运集团旗下的骨干企业,也是海南规模最大的航运企业,主营海南至国内沿海的煤炭、铁矿石、石膏等其他散杂货的运输。

# 海南橡胶上半年实现 营业收入 39.36 亿元

## 预计前三季度累计净利润同比降幅过半

本报讯 (记者梁振君)海南天然橡胶产业集团股份有限公司(海南橡胶,601118)近日公布 2012 年半年报显示,公司上半年实现营业收入 39.36 亿元,同比下降 8.57%;实现净利润 1.43 亿元,同比下降 66.19%;基本每股收益 0.04 元;每股净资产 2.27 元。预计今年前三季度累计净利润同比下降幅度将超过 50%。

海南橡胶预计,2012 年 1-9 月归属于上市公司股东的净利润与上年同期相比下降幅度将超过 50%。主要原因是受国际经济增长下滑以及欧债危机的影响,全球需求不足导

致全球大宗商品价格大幅下跌,天然橡胶作为国际重要的大宗商品之一也持续震荡下跌,上海期货交易所天然橡胶期货价格由 2011 年 2 月最高 43500 元/吨,下降到 2012 年 6 月最低 22010 元/吨,同比下降 49.40%。天然橡胶价格大幅下跌导致公司产品毛利率大幅下降,公司盈利能力也大幅降低。

作为全国最大的天然橡胶资源控制型企业,海南橡胶于 2011 年 1 月 7 日在沪挂牌上市,是国内资本市场天然橡胶领域第一股,公司现在海南拥有 353 万亩集中连片的胶园。

# 争抢高端客户招数“眼花缭乱” 各大银行热衷个性化服务

本报海口 8 月 20 日讯 (记者宋敏)想与高考状元面对面,想与国内知名医疗专家“一对一”巡诊,想足不出户办理出国留学业务……这些原本颇费一番功夫的事项,只要是银行的高端客户,或许很轻易地就能得到实现。

日前,农业银行海南分行举办了一场贵宾客户亲子教育主题沙龙活动,邀请知名教育专家姚鸿昌和海南省 2012 年高考文科状元郑林社,与现场嘉宾交流经验。无独有偶,建设银行海南分行则针对口腔疾病的防治,邀请北京大学口腔医院原院长俞光秀,为重要客户现场讲座并“一对一”问诊,使客户不出行、不排队就可以享受到国内一流口腔专家的诊断。此外,中信银行海口分行刚开业两个月,其白沙门高尔夫俱乐部也正式拉开帷幕,所有优质客户将在这里体验到由专业教练带来的精品高尔夫训练。

事实上,提供增值服务已经成为各家银行争抢高端客户的一个手段。业内人士称,现在各银行已将目光从单纯扩大市场占有率,转移到强调产品创新和功能创新,不少银行都推出了各种形式的联谊和

讲座,包括红酒品鉴、奢侈品鉴赏、茶道、高尔夫球等增值服务,信用卡也逐渐成为高端人群的综合服务平台。

记者采访中了解到,如果有客户想为孩子办理出国留学申请,在省内的金融机构也可以轻松解决。例如光大银行立足于多样的出国需求,包括留学、旅游、探亲、移民、商务,都能为客户提供方便快捷的“一站式”金融服务。而中信银行则针对“一年期留学生签证的到期续签”问题,提供独家代理美国签证代传递业务,学生无需再奔赴广州,只需一个多星期就可以拿到新的签证。

光大海口分行零售业务部主任姜岳鹏表示,目前在商业银行竞争日趋激烈的情况下,银行要实现盈利目标,一方面要通过努力开拓中间业务增加收入,另一方面要通过分析现有的不同业务类别以及不同客户群体的成本,努力提高投入产出比。海南农行财富顾问邵立华也说,在积极为客户提供专业化、个性化理财服务的同时,也要通过对客户群体进行细分,将客户维护与满足客户综合需求紧密结合,这种经营理念将会越来越受到各银行的重视,银行的个性化发展是一种趋势。

# 7 月京沪穗深房价 一年来首次全面回升

## 70 个大中城市 50 个涨房价 业内人士储备政策待发



图为长沙市主城区一处新建楼盘(8 月 18 日摄)。新华社发

本报讯 国家统计局 18 日公布,在全国 70 个大中城市中,7 月新建商品住宅(不含保障性住房)价格环比下降的城市有 9 个,持平的城市有 11 个,上涨的城市有 50 个,房价上涨的城市数量占比达 71%。北京、上海、广州、深圳等一线城市新建商品住宅价格全部环比上涨。

值得注意的是,7 月四个一线城市的新建商品住宅价格全部环比上涨,这是自去年 7 月以来的首次。房价已经从“局部上涨”逐渐演变成了“普遍上涨”态势。随着房价上涨,持续一年多的房地产调控进入到了一个十字路口,业内预计可

能出台的储备政策包括扩大房产税试点,提高预售门槛等。7 月下旬,国务院组织的督查组分赴各地调研,一方面是通过实际调研行动,稳定调控预期;另一方面,也对楼市运行状况作个摸底,为后续储备政策的出台铺路。

“针对目前的情况,应该说,很有可能进一步的储备政策出台。”我爱我家副总裁胡景晖说。胡景晖指出,后续政策在购房资格审查、税收缴纳、房产税推进等方面都有可能会有进一步的动作,这将有利于整个三季度和下半年房价趋于稳定。

# 湖南湖北房产税征收方案正制定 税率或不高

据中新网信息 据国土资源部网站消息,近日,据国家税务总局相关人士透露,湖南、湖北两个最新试点区域的房产税改革征收细则正在制定中,房产税扩容范围包括个人已购的第二套存量房,征收的税率不会太高。据悉,此次试点与上海、重庆不同的是,计税依据由原来的房产原值改为市场评估价。