

海南省第一次全国可移动文物普查

文物大阅台

# 海山仙馆遇故人

文昌发现清『海山仙馆』款瓷花鉢

文本刊特约撰稿 韩惠娇 图符菁蔚

## 端庄秀美,韵致天成

这对粉彩花鉢,应为海山仙馆建馆之时定烧。双花鉢,通高 28.5 厘米,口径 22.7 厘米,足径 17.8 厘米。通体呈八方型,口斜敞,口下渐敛,平底,底部有两排水口,带瓷质底座,兼具装饰与实用价值。外壁以粉彩为饰,以勾线、填彩、渲染、接色等技法敷彩绘有山水图,线条精细,色调明快,莹润柔和。整体观之,端庄秀美,韵致天成。

粉彩瓷工艺繁琐,先于烧制的白瓷上勾勒轮廓,施一层“玻璃白”,以颜料深浅洗开,浓淡得宜,立意深远,后进行二次烧造成型。而这一对粉彩花鉢具有典型晚清粉彩特征,吸收文人画的韵致,风格写意,诗情画意与瓷器风韵相得益彰。其所绘山水,笔触细腻,细节突出,引人入胜。观瓷,即刻入景入画。天朗气清,惠风和畅,远山粉黛,近水烟笼,亭台楼阁、廊桥水榭萦绕其间。身着长袍的文人雅士,三两成群,或于湖亭中对酌畅论;或于郁林中御马闲游,或执羽扇临湖而立,皆身量清瘦,具仙风道骨之姿,让人沉溺于其境,心境舒畅,不禁感慨“此景只应天上有,人间哪得几回闻”,概是琼瑶仙境罢。

## 海上神山,仙人旧馆

这对花鉢底部落有“海山仙馆家藏”款识,是一种晚清年间较流行的私家藏款。溯“海山仙馆”之源,竟挖掘出一番淹没于历史尘嚣之下的晚清逸史。道光年间,富商潘仕成建荔香园于泮塘,院内有一名联:“海上神山,仙人旧馆”,正是海山仙馆的由来。《番禺县续志》记载,

“海山仙馆,池广园宽,红渠万柄,风廊烟渚,迤邐十余里,为岭南园林之冠”,可见其美誉。据史证,该园位于荔枝湾畔,坐北朝南,北依山而建,南依水而居,西北广厦成群,游廊画栋,更有临水而建露台,“为管弦歌舞之处,每于台中作乐,则音出水面,清响可听”。试想,在荔枝成熟时节,秀丽雅致的荔枝湾畔,闲庭信步其中,微风拂面,晚霞与荔枝相映衬,且浓且淡的红,漫遍天与地、山与水,往来鸿儒谈笑,于湖上凉亭,弹竖琴,阅金经,逍遥恰似天上人间。难怪,书法家何绍基盛赞“妙有江南烟水意,却添湾上荔枝多”。

细查这对瓷花鉢上所绘制的山水图时,便觉得疑窦丛生,觉其画似曾相识,没有北方的大山水的磅礴之气,也不似江南水乡画卷的婉约之境,所绘亭台楼阁,颇为细致,似写实之意。忽而一想,法凭空乍现,这对瓷花鉢上绘制的山水图不正是海山仙馆的风貌么?瓷上所绘也是园林之景,建筑沿湖而建,以游廊相连,湖中轻帆几点,与《荷廊笔记》中“一大池广约百亩,其水直通珠江,隆冬不涸,微波渺弥,足以泛舟”的描述相契合。所绘沿湖而建的路径,几处屹立于水上的湖亭,茂林间现的几抹玫红枝杈,无不与古人对海山仙馆描述应证。故可大胆推测,这对瓷器可能是园主人请名士绘海山仙馆实景图,送与景德镇画师,据此抽象写意而制成。若能得到具体的史料证明,这对瓷花鉢作为“岭南第一名园”的见证,将会有更重要的史料价值。

## 广罗珍藏,博古通今

海山仙馆,每一处似返璞归真之意,于细微处又尽

显主人精雕细琢之心思。可见其主人并非单纯市俗商人,而颇具文人雅兴。从这对花鉢可窥得一斑。花鉢乃易损品,本不应重饰。然其除通体粉彩精工细描的山水外,连底座处绘的亭台楼阁,细节处皆精妙绝伦,足应证海山仙馆的雅致。据记载,园内收藏甚丰,以宋元版本的古书和汉晋碑帖为甚,其所藏金石、古帖、古籍、古画有“粤东第一”之称。他将收藏古帖及时人迹,分类为摹古、藏真、遗芬、镌刻,上石,嵌于海山仙馆回廊沿壁,又拓存汇编为《海山仙馆丛帖》,供贵交知己赏观。潘仕成于丛书自序言,“收入其术数、医药、调燮、种植、方外诸家者流,亦有可观不妨兼采,惟游戏无益之作,文虽精妙,多从夷记录亦足广见闻,固不嫌于人弃我取”。故而,丛书中还收入西洋译著《几何原本》、《同文算指》、《圆容较义》、《勾股义》、《外国地理备考》等讲究实学,博古通今,契合当时洋务运动思想萌芽,中体西用,开创岭南文化之先流,足见潘仕成绝非等闲之辈。

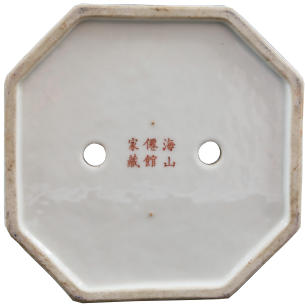
## 功名利禄,须臾成空

据史考,潘仕成生于清嘉庆九年(公元 1804 年),卒于同治十二年(公元 1873 年),享年 69 岁。以盐商发家,兼具官、商、慈善家等身份于一体的官僚实业家。

仕途之路,步步为营,爱国情怀与行商利益交织。道光十二年,潘仕成中乡试副贡。以巨款赈济北京地区灾民,钦赐举人,特授刑部郎中,从此步入政坛。后又捐输巨款镇压连山瑶族起义,获嘉庆帝嘉赏。因此,一举成名,各路名流争相与之结交。潘仕成归粤后,与当地政界往来甚密,并承办军工、洋务,应有所营收。潘仕成执“要制敌则必制其炮,要制其炮必制其船”之见,故自费请外籍人士,制水雷,造战船,铸铁炮,且绘制《攻船水雷图说》上奏,获嘉奖。这一系列举动,使其在政坛上深

受倚重。道光二十七年,两度授其盐运使,辞而不就。最后一次受命,是赴上海签订《通商章程善后条款》,后“养痾里门,不复出”。潘仕成不仅是长袖善舞的商人,亦是热心于公益的慈善家。赈灾济贫,捐资修路,资助教育不予余力,《番禺县续志》,谓其“轻财好义,地方善举自助弗吝”。修筑贡院,捐修粤东邑馆,倡捐善款。

潘仕成以其商人身份的财与能,加之爱国大情怀,与资本大手笔的运作,于清朝式微之际,修筑扶摇而上的政坛之路,于盛年之时,名利双收。然早年在商界、官场呼风唤雨,晚年却命途多舛,由盛转衰,盐业亏累,后获罪抄家,海山仙馆也被官府招标瓜分贱卖,存世不久即覆灭。功名利禄,须臾成空,不禁让人唏嘘。这对瓷花鉢,故测也是当时抄家时,失落入民间藏家之手。其流传经过已无



花鉢底部落有“海山仙馆家藏”款识。



粉彩瓷花鉢局部。

从考究,或许因文昌是侨乡,往来侨胞甚众,几经辗转,进而被文昌博物馆所收藏。这对瓷花鉢作为岭南第一名园的见证,能遗存至今,实属不易,且行且珍惜矣。

今灯下,与瓷花鉢倏尔撞见,觉“惊为天人”,远看轻施粉黛,清朗迷人;近看精妙绝美,眉眼间尽是风情,让人心痒难耐,心生向往,堪称为“美丽邂逅”,又竟似灯下遇故人!



清“海山仙馆”藏瓷,早已耳闻。

早年在广州学习时,就喜逛充满岭南风情的粤式园林,惜海山仙馆尘灭于历史滚滚红尘中,无缘得遇。然全国第一次可移动文物普查中与文昌市博物馆这对“海山仙馆”款八棱山水粉彩瓷花鉢的不期而遇,似乎是冥冥中安排的一场“初见”。



文昌市博物馆收藏的清代『海山仙馆』八棱山水粉彩瓷花鉢。



粉彩瓷花鉢局部。