



考古学家在黄海海域发现甲午海战沉船“致远舰”的消息轰动了整个考古界,随着水下考古工作的进行,一些重要文物陆续出水重见天日,关于这艘在海水中沉睡了120余年的战舰是如何沉没的谜团也将逐步解开。

致远舰发现始末

异常水域发现甲午战争遗物

2013年,丹东港集团在开发丹东海洋红港区时,在新港清淤过程中发现水下有异常磁力显示,可能是存在沉船。这一片海域正是当年大东沟海战的战场,打捞当年沉船也是丹东人多年的心愿,丹东港迅即邀请文物部门介入进行调查。

“在没有进行正式的水下调查前,丹东港集团从2013年发现这艘沉船起,每天都安排至少一艘拖轮对沉船进行24小时守护,以确保沉船的安全。”该负责人说。

2014年,考古人员在水下打捞起这艘沉船的第一块残片,让这艘沉船的身份渐渐浮出水面。这是一块带有翻卷创伤的锻制钢板。由于长期埋藏于水下泥土之中,保存十分完好。残片上面的双排大型铆钉孔清晰可见,根据锻造的分层特点,初步断定这艘沉船距今已有一百多年的历史。

这块残片的发现使认定沉船身份和价值的工作朝前迈了一大步。初步探明,这艘沉船为中日甲午海战沉没战舰。考古人员将其命名为“丹东一号”。

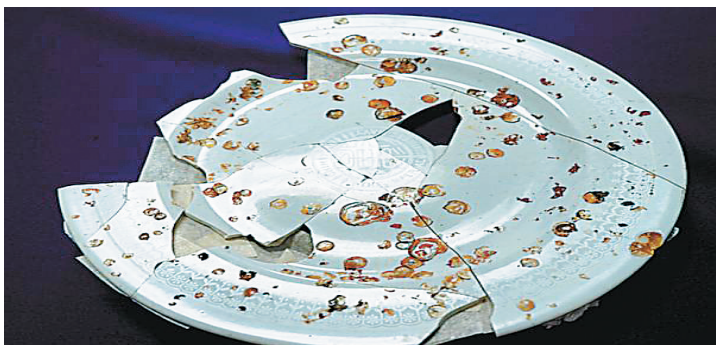
此前,参与致远舰考古行动的知名历史学者萨苏曾在日本考察过甲午战争的遗物,因此被丹东港邀请加入考察工作。此后,中国海军史研究会会长陈悦、著名水下摄影师吴立新,也都先后加入到这个团队中。



10月4日,考古队员准备出水。



打捞出的152毫米副炮弹头。



带有“致远”铭文的瓷盘。

本版图片均由新华社发

还原致远舰

海底文物揭开沉睡的秘密

今年的水下考古工作从8月1日开始,10月6日结束。一些重要文物近日陆续出水重见天日,121年前致远舰的一些面貌、场景也得以在这些文物中复原,让后人更加直观地认识那段英勇悲壮的历史。

1 海底发现步枪子弹

解读:当时船上可能有“狙击手”参与了此次致远舰考古行动的历史学者萨苏说,海底文物让致远舰更多秘密将被揭开。“在海底还发现了步枪子弹,其中一些是使用过的弹壳,当时在船上为什么会使用步枪?”

萨苏说,据他分析有两个可能,一是在致远舰向日舰冲锋的时候,船上的陆战队员拿起步枪向敌舰射击,第二个是当时船上可能有狙击手,在韩国电影《鸣梁海战》中当时日舰有手持火銃的狙击手。“这说明在海战中,船上的陆战队员们一直是以这种方式表达自己不屈的斗志。”萨苏说。

2 将士遗骸上有焚烧痕迹

解读:船员们都是在烈火中坚守岗位在目前发现的北洋将士的遗骸上面都有烈火焚烧的痕迹。萨苏说,从这些遗骸上能看到他们经历怎样惨烈的战斗。“甲午海战中,来远舰中了日军使用的下濑火药炮弹,船上燃起大火。战后来远舰开回港口,打开舱门后,发现这些船员都有不同程度烧伤。”萨苏说,致远舰比来远舰中弹要多,特别是在冲锋时,遭到了难以想象的炮击,“这些船员都是在烈火中坚守岗位。”

3 一枚鱼雷引信已插上雷管

解读:当时的鱼雷已经处于待发状态

达以后,作为指挥船来指挥工作。

2014年10月份之后,天气太冷了,不适合下潜探捞,于是就暂时封海。这期间,工作人员用沙袋、麻袋将沉船压住,避免被风浪冲得偏离位置。

最近一次探捞是今年5月份,一百多件文物陆续出水。探捞队伍由两组工作人员组成,一组工作人员下水,另一组工作人员在探捞平台上。

探捞平台就是在沉船上有个大吊车,上面有抽沙机、潜水平台。整个探捞平台浮在海面上。

潜水员发现东西以后,就会转到“中国考古一号”上,再通过清洗鉴定等方法,再确定下一步的工作方向。

瓷盘系偶然拼接而成

据萨苏介绍,9月17日是黄海海战纪念日。按照工作规则,工作人员每次发现探捞物后都会有记录日志。当天发现的瓷器碎片是位于致远舰推测舰尾,在抽沙时打开沉积物,发现了一批瓷器碎片。当时并没有记录太重要的内容,工作人员没觉得这些瓷器碎片很重要。

第二天,陈悦通过电话提到瓷器可能有标志,因为北洋水师的瓷器上往往都有舰徽之类的符号,此次水下考古调查领队周春水和摄影师吴立新两人细心地拿着这些瓷盘碎片开始拼,最后拼出一个瓷盘状。

这个白色瓷盘表面上看并无特殊,

而从侧面看,科考人员突然发现中心位置出现了舰徽。因为盘子上面的釉彩是带金属铅的,一百多年过去了,釉彩肯定已经掉了,但是铅已渗到瓷器里面去。所以瓷器的含铅率就特别高,从侧面看时,金属就会有反光,这样舰徽就被保留下来了。

科考人员看到的舰徽最上面一行写着“CHIHYUAN”,就是英文“致远”的拼写。左右两边各有三枝带有橄榄叶的装饰。下方是一个半圆,写着“THEIMPERIALCHINESENAVY”,也就是“中国皇家海军”的翻译。中间有两个篆字,上面是“致”,下面是“远”,共同组成一个中心舰徽。

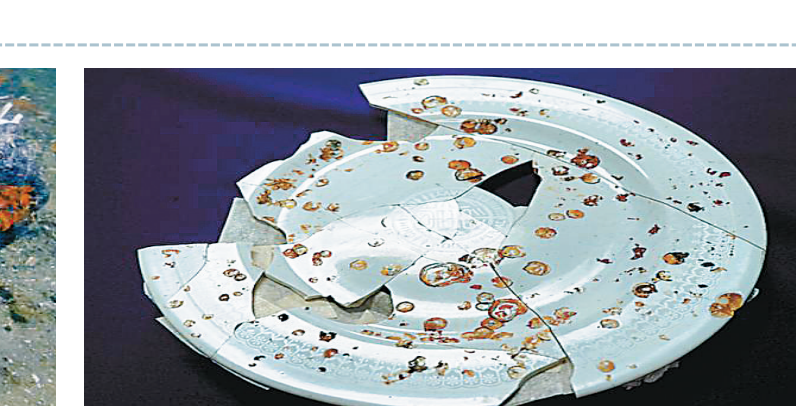
后来,他们将这个舰徽与它的姊妹舰“靖远舰”仅存的瓷器进行对比,发现它们的风格做法确实是一样的。

繁体“致远”字样为证实致远舰最直观证据

国家文物局水下文化遗产保护中心“丹东一号”沉船发掘领队周春水告诉记者,经过近两个月的水下考古调查,考古人员目前已经打捞发现100多件文物,从打捞起的文物可以断定,“丹东一号”沉船就是甲午海战致远舰。

周春水说,目前已发现的文物中,一组上面写有繁体“致远”字样的瓷器碎片,是“丹东一号”实为甲午海战致远舰的最直观证据。

这艘沉没战舰发现于丹东港的西南方向10海里的距离,所处海底深度



带有“致远”铭文的瓷盘。

本版图片均由新华社发

还原致远舰

海底文物揭开沉睡的秘密

今年的水下考古工作从8月1日开始,10月6日结束。一些重要文物近日陆续出水重见天日,121年前致远舰的一些面貌、场景也得以在这些文物中复原,让后人更加直观地认识那段英勇悲壮的历史。

萨苏说,当时一名英军的下级军官记载他看到的致远舰最后航程,他表示致远舰在冲向日本舰队的时候舰身已经倾斜,从它的舰身两侧排水口中不断排出白色的泡沫。这艘战舰舰身倾斜,却以最高的时速勇往直前,它的火炮已经停止射击,只有桅盘中的机关炮开火。

萨苏说,海底发现的一枚鱼雷引信已经插上雷管,这说明当时的鱼雷已经处于待发状态,“在致远舰最后的关头,船员们各司其职,他们可能要做就是一件事,接近敌舰,要么撞沉它,要么发射鱼雷击沉它。”

但最终一声巨大的爆炸声使得战场沉寂下来,致远舰是在距离日本舰队约一公里处走完了自己的航程。致远舰的体内发生剧烈爆炸,军舰的船头先行下沉,舰尾高高竖立到空中,但螺旋

桨仍然在不停地旋转。不到十分钟,这艘巡洋舰就彻底消失在了大海之中。

虽然只是一枚小小的硬币但是却

“丹东一号”再次出水一批水下文物,这是本次打捞出水的“致远舰”残骸。

科考细节

致远舰残骸在海底24米

据参与致远舰考古调查的甲午史专家陈悦介绍,致远舰残骸目前在海底24米处,刚发现时舰体上覆盖了厚达3米的淤泥。

据此次水下考古调查领队周春水介绍,自今年8月初考古工作开始以来,打捞出水的沉船相关文物种类有60余种,数量100多件,它们主要分为3大类,即船载武器、舰体构件以及船员生活用品。

周春水说,目前考古工作还没有正式进入文物大规模提取阶段,出水文物都是在抽沙过程中从泥沙中剥离出来的,并且为了保护沉船舰体结构,考古队并未对散落在海水中的大块舰体甲片进行捞取,这些需要等到将来舰体打捞工作计划出台后,再着手进行。

疑似邓世昌私人印章出水

随着辽宁丹东港沉船被确认为致远舰,有更多文物陆续出水,比如发现了一枚印章,上面刻有“云中白鹤”四个字,专家分析该印章疑似邓世昌的私人物品。

云中白鹤,比喻志向高洁的人。成语出处:《三国志·魏志·邓原传》裴松之注引《原别传》:“郡君所谓云中白鹤,非鸛鷟之网所能罗矣。”

参与此次考古工作的甲午史专家、中国海军史研究会会长陈悦说,目前发现的重要文物,几乎都位于致远舰的后部。

“带有致远舰舰徽的盘子、格林炮,以及多种私人用品的出现,都意味着目前正在调查的区域属于致远舰的后部。”陈悦说,瓷盘一般为船上军官使用。

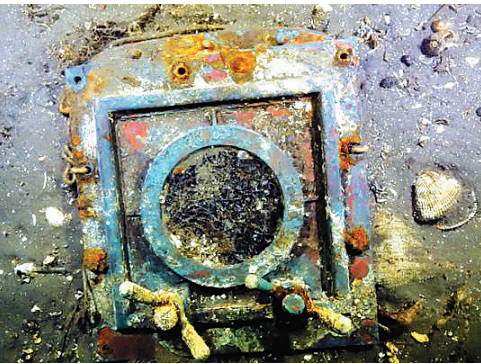
舷窗见证惨烈战斗

在4日首次进行的水下发掘行动中,考古队员发现了致远舰上的一扇舷窗文物。陈悦介绍,这枚舷窗为方形,在大鹿岛海域的沉船只有致远舰上有这种舷窗,位置就在致远舰的管带套间。

邓世昌舰长套间外面的舷窗,目前一共发现四枚。

从央视的直播画面看,舷窗上覆盖着大量的海洋生物,舷窗的受损程度也较为严重,显示出当年战斗和爆炸的惨烈。

(华西/王国平)



带有玻璃的“致远号”舷窗。

邓世昌后人：想潜入海底摸铁甲沉舰

在确认“丹东一号”为致远舰后,有媒体就此采访了邓世昌后人及诸多北洋海军后裔。叶伟力为邓世昌第五代外孙,他告诉记者,经过几代人的努力,致远舰被确认,这是质的飞跃。

记者:您是怎么知道“丹东一号”被确认为致远舰这一消息的?

叶伟力:是陈悦老师(中国海军史研究会会长)给我发的微信,其中包括带有“致远”字样的篆书瓷盘图片。当时我正在工作,看到后非常激动,第一时间给父亲、哥哥打了电话,他们也非常激动。我的父亲也一直在关注网上和电视上的打捞信息。

记者:当时第一反应是什么?

叶伟力:经过这么几代人的努力,致远舰最终被确认,终于开花结果了,这是质的飞跃。这不仅是致远舰和邓世昌的事,而是代表了那一代的甲午将士们,致远舰和邓世昌只是他们中的一个代表。听到这个消息时,我心里想的是,作为甲午将士的后人,我能做些什么工作?

记者:目前致远舰的确切打捞方案尚未确定,对此您有何期待?

叶伟力:一定要科学打捞,不要破坏性打捞。根据媒体报道,在船后部的生活区,发现了一些包括拖鞋在内的生活用品,这对于考古和历史研究都很价值。应尽量将致远舰及其内部相关文物,完整地打捞出来。有人提出建议,希望可以建一座“甲午海战致远舰无名将士墓”以及纪念碑供后人凭吊。对此我也是完全赞同。

记者:“丹东一号”目前基本确认为致远舰,如果最终确认为致远舰,您想做些什么?

叶伟力:如果有那么一天,如果有机会的话,我也想潜入海底,去亲手抚摸一下这艘曾经伴随先辈们浴血奋战的铁甲沉舰。因为如果是我生在甲午那个年代,可能也会做出与致远舰将士们相同的选择,这或许就是血脉的传承吧。

(法晚)

时事档案·致远舰

致远舰是北洋水师最先进的军舰之一,爱国将领邓世昌是致远舰的管带。甲午战争期间,1894年9月17日,中日海军主力在黄海北部(今辽宁丹东附近海域)爆发海战。此役北洋水师损失5艘战舰,其中“致远”“经远”“超勇”和“扬威”舰沉没在交战海区。此战中,邓世昌任管带的“致远”舰为掩护旗舰“定远”,毅然冲向日军舰队,不幸被鱼雷击中沉入海底,全舰官兵除7人获救外,全部壮烈殉国。