

制定标准 规范发展 做大产业

省质监局发布海南黄花梨鉴定地方标准

作为名贵木材，海南黄花梨经济价值持续攀升。然而，由于缺乏标准，黄花梨市场乱象频现，有以假乱真的，有以次充好的，甚至有半真半假的，此类乱象制约了海南黄花梨产业健康发展。

什么是真正的海南黄花梨？如何鉴别海南黄花梨？海南省质量技术监督局批准发布海南省地方标准《降香黄檀(海南黄花梨)心材鉴定规程》，并于2015年10月1日实施，为海南黄花梨产业健康发展打下坚实基础。

填补地方标准空白

据了解，《降香黄檀(海南黄花梨)心材

鉴定规程》在海南省林业厅、省质监局大力支持下，由中国热带农业科学院热带生物技术研究所、海南省海南黄花梨博物馆、海南黄花梨收藏协会起草，由海南省海南黄花梨博物馆组织国内著名红木材质研究专家、科研机构、木材研究所等权威单位和专家学者，历时两年，经过数十次专家会议讨论，根据数百件海南黄花梨样品检测报告分析总结制定。

省质监局有关负责人说，《降香黄檀(海南黄花梨)心材鉴定规程》是国内首次对国家二级保护树种、珍稀木材“降香黄檀”（海南黄花梨）作出的地方性鉴定标准。它既是对《红木—国家标准》的完善和补充，也是产

区内行业组织同政府职能部门的合作典范和有益尝试，填补了我省对单一珍稀树种的鉴定标准的空白，代表了海南省在黄花梨研究领域的理论突破和学术成果。

《降香黄檀(海南黄花梨)心材鉴定规程》严谨、科学，规范系统，不仅公布了化学分析数据，密度检测数值，弦切面、径切面、模切面的纹理特征，还形象描述了降香黄檀的香气特点、触摸感觉、色彩表现、材质稳定性等，以及视觉与嗅觉方面的特征。

促进产业健康发展

降香黄檀属于蝶形花科黄檀属热带乔

木植物，又名：海南黄花梨，别名：降香檀、花梨母、花梨、降香，被誉为“植物中的大熊猫”、“被上帝亲吻过的木头”、“国际旅游岛魅力四射的一张响亮名片”。集众多美誉于一身的海南黄花梨，家喻户晓，知名度和美誉度历久弥新，常盛不衰。

作为明式家具的首选材质，海南黄花梨的价值不断被挖掘，为海内外藏家所追捧。海南黄花梨家具和工艺品，在佳士得、苏富比、嘉德、保利等大型拍卖会，屡创拍卖纪录，是收藏爱好者茶余饭后所津津乐道的不朽题材，成为继书画、瓷器、玉器、青铜器之后，第五大收藏品，深受各大博物馆青睐，演绎了一幕幕令人炫目的典藏乐章。

有业内人士评价，自明代文人雅士、皇室贵胄把海南黄花梨的材质同家具制作巧妙嫁接，创造出简约清新、淳朴圆浑、素雅文绮的家具典范之作后，“海南黄花梨”与“明式家具”水乳交融，形成了两个不可超越的高度：一是艺术灵境，二是高昂价格。

但是，如何鉴别海南黄花梨真伪？如何准确评估其市场价值？一直困扰着海南黄花梨爱好者。此外，在其它多个领域，也亟待解决黄花梨权威鉴定问题，比如，公安、法院、海关等职能部门，在办理偷窃、诈骗、民事诉讼、外贸等案件时，都面临科学鉴定、举证依据、准确性等难

题。《降香黄檀(海南黄花梨)心材鉴定规程》的发布实施为解决这些问题提供了科学参考，相关部门可根据《降香黄檀(海南黄花梨)心材鉴定规程》，对海南黄花梨交易市场进行科学管理，促进整个产业健康发展。

《降香黄檀(海南黄花梨)心材鉴定规程》是我省质监系统、林业系统、科研单位、行业协会通力合作，全面落实省委、省政府“绿色崛起”理念的科学实践，也是建设国际旅游岛促进人与自然和谐相处的具体行动，必将规范促进海南黄花梨产业健康发展，同时，带动种植海南黄花梨的广大农民增收。

标准编制数易其稿

《降香黄檀(海南黄花梨心材)鉴定规程》的制定任务是根据海南省质量技术监督局“琼质技监标【2014】73号”文件精神内容，由海南省海南黄花梨博物馆、海南省林业厅、中国热带农业科学院热带生物技术研究所、海南黄花梨收藏协会历时两年、多方考察、反复讨论、数易其稿共同完成编制。

据了解，降香黄檀(海南黄花梨)是热带特产珍贵的树种，具有重要的经济利用价值，属于蝶形花科黄檀属热带乔木植物，又名：海南黄花梨，别名：降香檀、花梨母、花梨、降香。降香黄檀(海南黄花梨)的树干和根心材，是我国最常见的珍贵红木品种之一，也是国家药典收录的名贵“南药”之一。降香黄檀(海南黄花梨)主产于海南，目前已成为我国华南和华东“热区”培育珍贵用材林的重要树种。作为中药，降香黄檀(海南黄花梨)具有行气止痛、活血止血之功，用于治疗心胸闷痛、腕肋刺痛等病症，外治跌打出血，是临床常用制剂如冠心病参片、乳结消散片、复方降香胶囊等中成药的主要原料。

《红木》(GB/T 18107)作为国家标准，主要针对降香黄檀(海南黄花梨)的木材特征、木材构造、材料来源以及木材解剖学特征等方面进行了规定，但未能深入细化降香黄檀(海南黄花梨)的木材特征，对于具体的鉴定、抽样、取样方法以及化学分析等方面也未能有所规定。加之，近年来降香黄檀(海南黄花梨)市场持续升温，受关注度越来越高，木材及相关制品价格逐年攀升。在利益的驱使下使得降香黄檀(海南黄花梨)心材及其制品品质良莠不齐，各地相似的木材充斥其中，市场鱼目混珠。为规范降香黄檀(海南黄花梨)市场，促进产业健康发展，在省质量技术监督局指导下，相关单位联合制定地方标准。

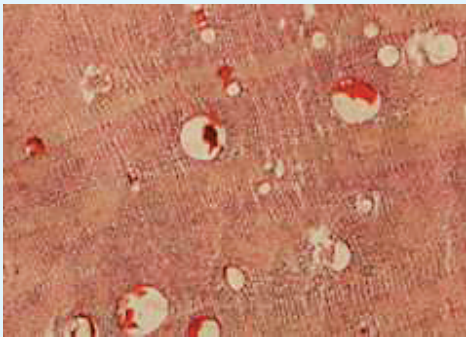
依照海南省质量技术监督局关于下达海南省2014年第八批地方标准制定修订项目计划的通知，严格按照《标准化管理规范 地方标准制定工作程序》的要求，由海南省林业厅提出并归口，由中国热带农业科学院热带生物技术研究所、海南省海南黄花梨博物馆、海南黄花梨收藏协会承担了《降香黄檀(海南黄花梨)心材鉴定规程》地方标准的编写任务。具体分工为中国热带农业科学院热带生物技术研究所负责标准方法的建立，包括规定了降香黄檀(海南黄花梨)心材的物理特征和化学特征，其中物理特征包括宏观特征、气味特征、烟气特征、滋味特征、微观特征、密度特征，初步建立了完整的降香黄檀(海南黄花梨)心材鉴定规程；海南省海南黄花梨博物馆和海南黄花梨收藏协会负责提供降香黄檀(海南黄花梨)心材试验样品；海南省林业厅负责对所建立的鉴定方法进行完善，并从实际应用方面进行了验证。

海南省海南黄花梨博物馆有关负责人介绍，省质量技术监督局下达任务后，相关单位立即成立标准起草小组，由项目负责人牵头开展对相关文献资料的查阅，收集降香黄檀(海南黄花梨)各方面的研究资料和相关研究成果，并查阅中华人民共和国国家标准、树木志、植物志及中华人民共和国药典等相关资料；及时与相关单位进行交流，对问题进行认真探讨，为项目顺利完成做好充分准备工作。起草小组在收集、整理众多相关资料的基础上，形成《降香黄檀(海南黄花梨)心材鉴定规程》草稿。之后，邀请有关专家论证。针对各方面提出的意见，起草小组进行了认真修改，进一步完善形成《降香黄檀(海南黄花梨)心材鉴定规程》标准送审稿。经过2年多的努力，最终通过省质量技术监督局审定发布，结束了海南黄花梨没有标准不能科学鉴定的历史。

（本版撰文 光明）

省质量强省领导小组办公室宣

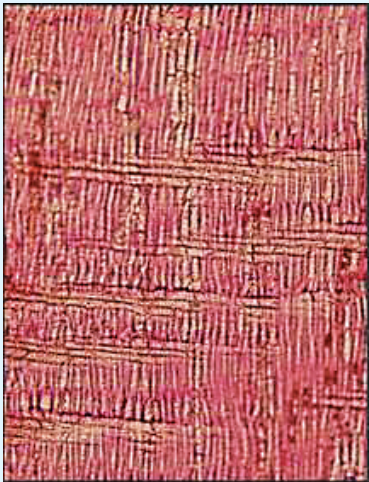
海南黄花梨心材之紫料微观构造图



横切面(40×)



弦切面(90×)



径切面(100×)

海南黄花梨心材之油料微观构造图



横切面(40×)

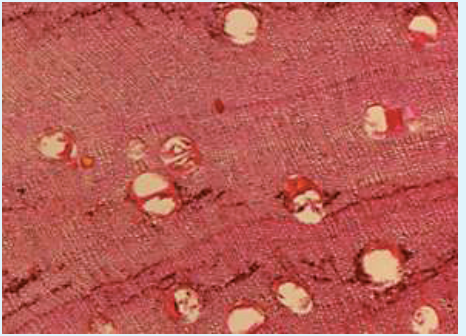


弦切面(90×)



径切面(100×)

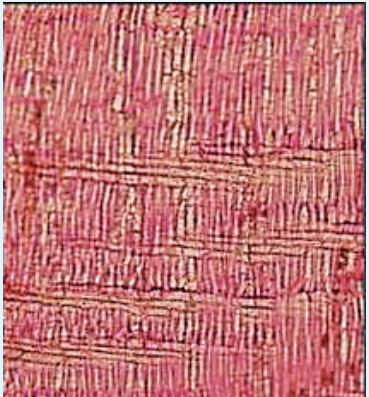
海南黄花梨心材之黄料微观构造图



横切面(40×)



弦切面(90×)



径切面(100×)

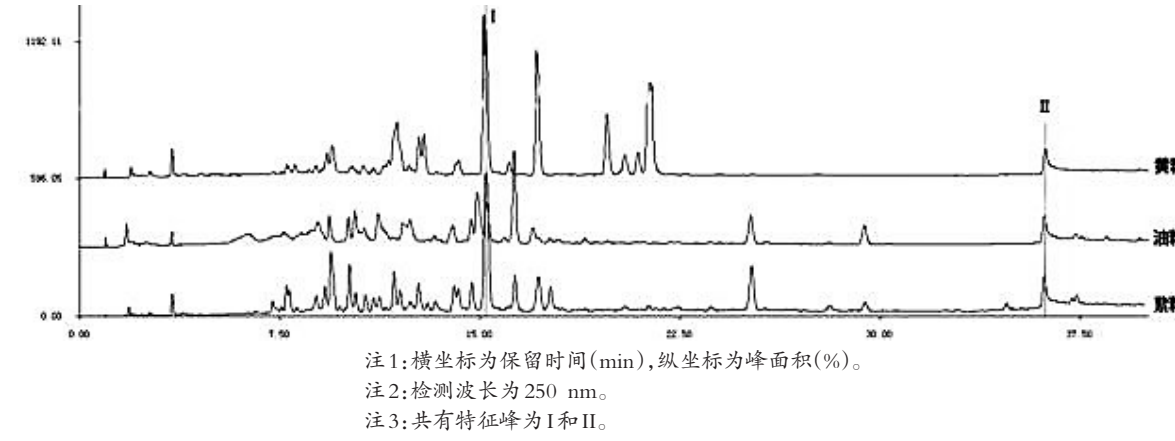
表1 海南黄花梨心材物理特征

特征名称	项目		特征描述
宏观特征	断面	颜色	紫褐色、黑褐色、红褐色、黄褐色。
		木材结构	细腻。
		木材纹理	致密，斜或交错。
	横切面	花纹 ^a	环状。
		管孔	隐约可见。
		轴向薄壁组织	可见，丰富。
		管孔类型	散孔材、或半环孔材。
		管孔组合	单管孔为主，或单、复管孔相当。
		管孔排列	不规则散布；斜列或呈“之”字形。
		轴向薄壁组织傍管类型	翼状、聚翼状、傍管带状，偶见轮界状，稀环管束状。
	径切面	花纹 ^a	纵线。
	弦切面	花纹	抛物线、涡纹、乱纹、鬼脸纹。
		木射线	细至极细；波痕可见。
气味特征	断面	新鲜切面	清香，具有海南黄花梨特有的降香气味。
		火烧边角	清香浓郁。
烟气特征	断面	火烧边角	烟气呈白色。
滋味特征	断面	新鲜切面	微辛辣味。
微观特征	横切面	导管直径	完整者约至300 μm。
		管腔内含物	红棕色或黄棕色树胶，稀具白色颗粒。
		管孔弦向直径 ^a	平均≤120 μm。
		管孔数量	甚少或略少， 2个/mm ² ~12个/mm ² 。
		木纤维	成束，棕红色，直径8 μm~26 μm，壁甚厚。
	弦切面	射线组织形状	同形。
		射线宽度	单列（甚少）及多列（2~3列），偶见4列。
		射线高度 ^a	≤15个细胞。
		射线细胞壁 ^a	稍厚。
		纹孔	具缘纹孔较密，大而清晰。
密度特征	所取部位	气干密度 ^a	≥0.80 g/cm ³ 。
注：海南黄花梨心材的含水率=12%。			
^a 为海南黄花梨心材物理特征中的次要特征。			

化学特征

海南黄花梨心材乙醇浸出物在吸收波长为250 nm处，具有两个明显的共有特征峰，其保留时间分别为(15.231±0.500)min和(36.178±0.500)min(高效液相色谱分析)。

海南黄花梨心材主要化学特征(乙醇浸出物高效液相色谱)分析图



海南黄花梨心材分紫料、油料和黄料三种类型

类型	紫料	油料	黄料
主要特点	色深偏紫褐色、油性较浓、纹路细致紧密、比重较大。	色深偏黑褐色、油性浓、纹路密、比重大。	色浅偏黄褐色、油性清稀、纹路丰富、比重较小。
心材图片			