

一美  
自然之美

由省技术监督局、省林业局等单位主持制定的《降香黄檀——海南黄花梨鉴定规程》今年10月1日正式发布后,在海南及全国产生了深远的影响。近日央视新闻频道也重点报道了这一消息。海黄地方鉴定标准的出台,对海黄的可持续发展,起到了积极的推动作用,也再次引起了人们对这一自然瑰宝的关注和兴趣。



黄花梨鬼脸纹。

文本刊特约撰稿 魏希望

# 海黄五美天趣香

海南岛位于海南省西北部,处于热带北缘,是中国唯一的热带海岛。海南岛地貌特征,犹如横卧于万顷碧海中的南海寿龟,南宽北窄,中部凸起,四周低缓。全岛大小河流154条,其中,南渡江、万泉河、昌化江为海南岛三大河流,流量充沛。清代张崧在《崖州志》中说:“海南多阳,一木五香。”海南全年高温,夏无酷暑,冬无严寒。因处于低纬度地区,太阳投射角大。年日照为1750至2760小时,年平均日照多在2000小时以上。全岛年平均温度在22至26℃,所以,北宋大学士苏东坡赞美说:“四时皆是夏,一雨便成秋。”海南虽然日照充沛,但气候

却并不酷热。据气象部门记录,海南岛极端最高气温是40℃(1958年4月24日发生在儋县),但比起新疆吐鲁番的47.8℃、江西吉安 的47.2℃的极端气温来说则高下立判。而且,海南岛的最高气温并非出现在盛夏,而是春季的4至5月份,因此海南并无严格意义上的酷暑一说。《素问》说:“寒极生热,热极生寒。”阴阳不济,何以盈泰?人类可以凭借空调反季节平衡阴阳冷暖,而植物不能。海南岛神奇之处就在于此。三亚地处北纬18°,往南太热。海口地处北纬20°,往北又稍凉。而横亘海南岛中间的北纬19°线,正是上天恩赐海南的黄金纬线。中西部的俄贤岭、霸王岭、五指山,正好分布在这条北纬

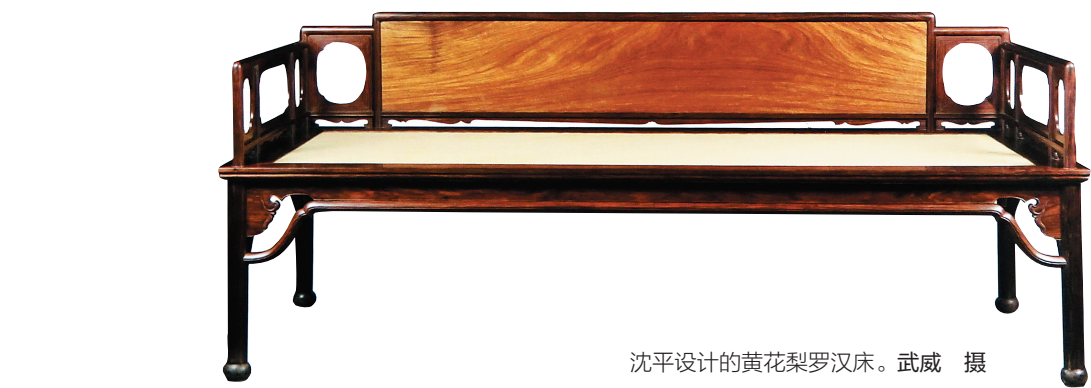
19°线上。众所周知,海南岛品质上乘的黄花梨正是产于这些山脉。降雨量也是影响黄花梨品质的重要因素。受南海和西太平洋的影响,海南岛雨量充沛,干湿季明显,东涝西旱是典型特征。由于海南岛中间高周围低的地形,造成降雨量在地区分布上不平衡。地处迎风坡的东南部地区,台风多,降雨量大。琼海、文昌、万宁和琼中一带,年降雨量2000至2500毫米。琼中降雨最多的年份高达5525毫米。西部地区降雨量偏少,年平均雨量只有1000毫米左右。东方俄贤岭一带,年降雨量975毫米,最少的年份降雨量仅有275毫米。昌江霸王岭年降雨量1400毫米,五指山年降雨量

二美  
色彩之美

红色代表了喜庆,黄色代表着尊贵。红黄两色自古以来为中华民族所尊敬和喜爱。中国人对红色的喜爱,最早始于原始社会对火的崇拜。海南黎族也把火视为图腾,在黎锦和纹身上均有表现。因红色所代表的寓意和价值认同,红木家具一直备受青

睐。紫檀和酸枝均由单色构成,其红色虽然活跃,但毕竟沉闷有余。黄花梨主色调,由红黄两色构成,色彩对比强烈,视觉效果清晰明快,美轮美奂。黄色,既是中国人黄皮肤黑眼睛的血脉姻缘,也是中华文明发源于黄土高原、繁衍于黄河流域的感情纽带。

《易经》中有“天地而玄黄”的哲语。许慎《说文解字》曰:“黄,地之色也,从田,从炎。”田谓地,炎曰日光。意为天人合一。自唐代始,将黄色作为皇权的专用御色,平民百姓不得使用。宋代赵匡胤黄袍加身,发动陈桥兵变,延续了唐朝将黄色作



沈平设计的黄花梨罗汉床。武威 摄

1550毫米。

黄花梨喜阳怕涝,生命力顽强。遇上干旱少雨的季节,承蒙夜晚的微薄露水,也能从容吐纳,维持生命。风摧雷击,日炙火燎,历尽沧桑岁月的磨砺,度过漫漫寒暑的涤虑,蕴藉降香馥郁而纯美,凝结瑞木瑰丽而旖旎。黄花梨的品格,酷似海南人民,勤劳,善良,不畏艰难困苦,于无声处留下德隆望重之美名。

一代文宗郭沫若曾写诗赞美海南:“森林浩荡财源海,花卉芬芳香积园。”海南蒙恩经纬垂顾,天地吐纳,“矧琼崖之异产,实超然而不群。”

俄贤岭、霸王岭、尖峰岭、五指山,地下矿藏丰富,到处都是宝。黄金、铜、钴、锌、锰、磷、云母、水晶、铁矿等,品质好,储量大。

黄花梨根系发达,透过石磊岩缝,漫过峰峦叠嶂,吮吻矿脉宝藏,畅享天地恩泽。其浑金璞玉,光彩照人的内在品质,不可谓不仰仗于此。

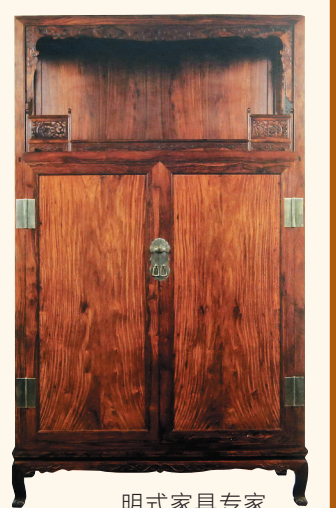
古人说,淮南为橘,淮北为枳。一方水土养一方人,也成就一方物产。椰子树在海口昂首碧空,硕果累累,而在咫尺之外的广东海安,椰果就显得袖珍,宛若苹果。黄花梨也是如此,同样的树种,移植到两广,品质宛若越南花梨,色彩暗淡呆滞,花纹平直无序。这就是海南黄花梨为何冠绝天下的奥妙所在。

为皇室专用色的规制,元明清三朝也顺延了这一专制制度。

海南黄花梨红黄交错,令人目迷神移,手指滑过像琥珀一样通透,像婴儿的皮肤一样润泽。中山王刘胜在《文木赋》中这样赞美南方嘉木的瑰丽色彩:“色比金而有裕,质参玉而无分。”



陈良收藏的黄花梨松禅随形笔筒。张杰 摄



明式家具专家沈平设计的黄花梨万历柜。武威 摄



沈平设计的黄花梨小棋桌。武威 摄



花梨木五足圆香几。武威 摄

三美  
降香之美

黄花梨,学名降香黄檀,豆科黄檀属。

降香,古代对黄花梨的一种别称。黄花梨在唐朝至明朝时期称为花榈,如唐代陈藏器的《本草拾遗》,明代李时珍的《本草纲目》。而在宋至民国时期,有的典籍里也记述为花梨、花梨木。黄花梨一词,最早在民国时期由杨耀、艾克提出。对黄花梨另称降香,则来源于降真香。在清中期以前,降真香在熏香和中医方面使用广泛。因资源匮乏,曾由黄

四美  
花纹之美

有人说,海南清新的空气带不走,椰风海韵带不走,但可以把黄花梨工艺品带走。美丽无国界,黄花梨是海南的,也是世界的。

清代屈大均在《广东新语·海南文木》中,这样描述海南黄花梨:“其纹有鬼面者可可爱。以多如狸斑。老者文拳曲,嫩者文直。其节花圆晕如钱。大小相错,坚理密致,价尤重。”

中山王刘胜在《文木赋》中以灿若披锦的文笔,盛赞文木纹理:“或如龙盘虎踞,复似鸾集凤翔。青螭紫绶,环璧珪璋。重山景嶂,连波叠浪。奔电屯云,薄雾浓雾。”

在霸王岭、俄贤岭、尖峰岭、五指山一带,花梨树在山水沟壑中顽强生长。琼崖胜地蕴育了黄花梨天地造化之灵秀。正是独特的地理因素,造就了黄花梨的内在品质。海南岛中西部的花梨明显优于东部,西部干旱少雨,生长环境恶劣。在疏松肥沃的地质条件下,花梨树

五美  
融合之美

黄花梨是制作明式家具的主要材质。

明式家具的复兴,得益于杨耀、艾克、王世襄三位先生的学术成果。可以说,若无三位前辈的奠基,明式家具的回归还要推迟很多年。

明式家具的简约、空灵,与宋代瓷器审美异曲同工,互相呼应。明式家具的出现,是明代文人雅士把日常生活的态度提高到一种超然审美态度的必然结果。

北京大学朱良志老师在《为文人家具立言》一文中写道:“大匠不斲”,这是文人家具的一条根本原则。家具是一种“匠”作,家具的完成需要靠“手艺”,家具是一种技巧性的工作,但文人家具最强调超越这种“作气”,要“天工开物”,体现出天趣。家具制作要掩盖人工的痕迹,宛如天开。像《长物志》所说的“位置有定”、“巧而自然”,不可“徒取雕绘文饰,以悦俗眼,而古制荡然”。文人家具最讲古朴简约,其实正是追求天趣精神的体现。

明式家具惜料如金,多裁一寸显局促,少裁一寸显臃肿。这种审美态度,是文人对珍稀材质的敬畏,也是对家具本身人文精神的钟情。

黄花梨经由材质嬗变为明式家具,文木的灵魂得以释放。黄花梨与明式家具的融和,天造地设,水乳交融。

择一黄灿灿梨,承制三足圆香几,置宣德炉其上,暖日斜阳之下,焚沉水一

片,清静闲适的雅致何其快哉!

备一梦幻迷离的两拼板,做无束腰裹腿罗锅枨加霸王枨画案。掬几张文二皮宣,梨花带雨的早春,邀三两丹青,泼墨点彩,笔落惊风雨的瞬间多么精彩。

寻一色彩干净、纹理单纯的长料,制攒框板足条几。霜染银杏,满城尽带黄金甲的晚秋,接先考回家住些日子,奉上线装善本,看老人品味降香、书香的氤氲,该是何等的幸福!

黄花梨的天生丽质,成就了明式家具的简约、唯美。

明式家具非常注重形体的收分起伏,线脚变化过渡自然,不虚饰、不夸耀。优美的外观造型与人体的力学平衡原理融为一体。方中有圆,圆中有方,代表了中国传统文化“天人合一”、“内圆外方”的哲学思想。整个设计,体现了家具与人、与自然和谐统一。这正是道家思想所主张的阴阳与平衡、对立与统一的关系。

王世襄先生总结明式家具十六品,简练、淳朴、厚拙、凝重、雄伟、圆浑、沉穆、欹华、文绮、妍秀、劲挺、柔婉、空灵、玲珑、典雅、清新。十六品,就是明式家具的十六种境界。这与明代徐上瀛《溪山琴况》讲音乐有二十四状,空、虚、寂、静、远、幽、淡、古、枯、清等,有异曲同工之妙,都是文人所追求的一种境界。

黄花梨与明式家具的融和之美,是人与自然的包容之美,是人寄情于物,一切绚烂都归于平淡的天趣之美。[图]

沉。降曰伏,伏曰服。

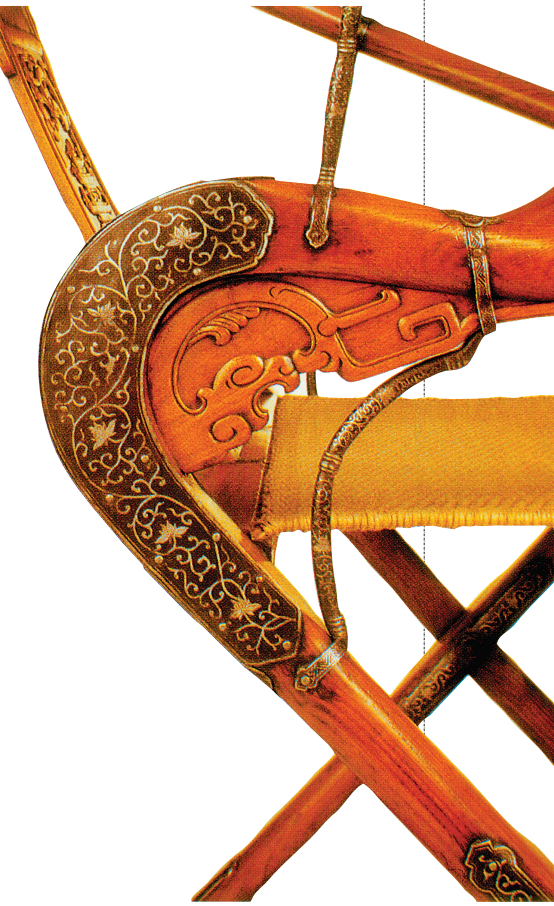
黄花梨制为器物,流光溢彩。偶尔清闻,芳华沁肺,飘逸隽永。理灰置炭,隔火熏香,可与沉香媲美。以碎屑拌合诸香,搓成线香,降香神韵若隐若现。边角余料,制为把玩或文房小品,摩挲盈握,则过处留香,清心涤虑。刨花装填枕头,幽香隐隐,美梦连连。即便是锯渣一类碎屑,也可以用蒸馏法提炼降香油,少许涂抹,香气弥漫,一切的潇洒和雅致,全在那一刻流淌。

词《如梦令》,正是鬼脸纹的意趣所在:“万帐穹庐人醉。星影摇摇欲坠。归梦隔狼河,又被河声搅碎。还睡,还睡。”

象形纹,既有蝴蝶的俏丽,熊猫的憨态,又有猴子的灵巧,喜鹊的轻盈。大自然的神奇魅力,拨弄着每一个人的心弦,令人沉潜其中而不能自拔。

水墨纹,咫尺分浓淡,高深见渺茫。一个个花梨倩影,通过上帝之手,绘制了如此令人不可思议的水中水墨。有如满地翠萍的荷花,有如粉墙瓦黛的玉兰,有如皑雪拥枝的腊梅,有如青青者我的昌蒲。李白诗云:“乃知蓬莱水,复作清浅游。”静能了群动,空可纳万镜。万里乾坤秋似水,一池水墨染万年。

山水纹,有五指山的苍浑,黎母山的淡寂,霸王岭的渊劲,俄贤岭的深秀。天高气肃万峰青,在蓊云烟满户庭。花梨红黄之间,层林叠嶂,凝晖郁积,苍翠昂然。桐木盈尺之中,潺湲细流而气益阔,草木娟妍而见华滋,峰峦峭峭而显飘渺。



黄花梨交椅局部。

陈良收藏的猴纹黄花梨笔筒。

张杰 摄