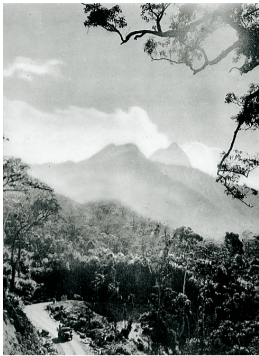


一九六〇年代的尖峰岭。
陈桥 摄



近日被尖峰岭林区后人寻觅出来的一批尖峰岭老照片，将人们的记忆拉回到那个火热而艰辛的年代！翻看这些泛黄老相片，时光仿若倒流，发生在这座大山里曾经的鲜活时光跃于画面，潜藏于内心深处的情感再次被触动。那是对岁月对历史最深沉的记忆——

尖峰岭 老相片中的

文图
钟伯仙

1958,挺进尖峰岭

尖峰岭位于海南西南部的乐东境内,主峰海拔1412米,这里有中国现存面积最大、保护最完好的热带原始雨林,也是中国唯一的山海相连并拥有热带原始雨林的国家森林公园,2005年被评为“中国十大最美森林公园”之一。

“可是在半个世纪前,尖峰岭却还是一个与世隔绝的无人区,疟疾、蚊虫、野兽将人们挡在了莽莽林海之外。随着新中国的成立,建设需要大量木材,当时广东省的木材供给主要依靠粤北地区,森林资源面临匮乏。多家中央及省内外科研机构对尖峰岭的资源进行调查和勘测,于1958年成立了广东省海南区尖峰岭林业管理局。几千名职工从全国各地奔进这片原始森林,靠着手中的锄头和斧头,开始了尖峰岭开发。从此,尖峰岭告别无人区的历史。”林区老职工钟伯胜回忆道。如今,五十八年过去了,这些老相片所记录的尖峰岭岁月,让往昔一幕幕回放。

钟伯胜指着发黄的老照片说:“这个叫‘自动船材车’,当时要从山上转运原木谈何容易!自动船材车是尖峰岭林区的一大特色,可以说它凝聚了尖峰林区人的聪明与智慧。1958年开发尖峰岭,当时采伐的木材4—5米的用解放牌汽车运输,而8—9米甚至是超过10米的木材就得在车箱上搭个架子,用人工把木材固定在车上。到了1970年代中期尖峰修配厂的大师傅通过研究,在原来的汽车上进行改装,研制成功了这个‘自动船材车’,改变了当时人工装卸原木的工作风险,提高了工作生产的安全性,同时也提高了工作效率。”他介绍,自动船材车操作原理就是在原有解放牌汽车的驾驶操作拨箱处增加一个小型的副拨箱,有收和放两个不同档位,连接一条传动轴,在车头前面的保险杠安装一个带着钢丝的绞盘,车箱安装带着滑轮的拱架,操作时通过拨箱的动力,绞盘旋转,把钢丝收紧或放松,带动车箱上带着滑轮的架子把木材装在车上,巨大而沉重的原始林木,源源不断地从尖峰岭运出来。于是,1963年后,林区采用汽车运输,木头通过汽车载运到八所港和岭头港,再由海运到祖国各地,支持祖国的经济和国防建设。

废弃的铁桥 日侵琼证据

尖峰岭山脚下有一段废弃



1940年,日军建的铁路桥。



自动船材车。

的铁路残桥,当地人把它称为“日本桥”。它是日本入侵琼岛的历史证据。1940年,侵华日军为掠夺海南岛丰富的矿产及森林优质资源,驱使5万多华工修建铁路,其中有一条支线由乐东岭头开进了莽莽的尖峰岭原始雨林。森林中珍贵的木材:诸如子京、坡垒、油丹、胭脂以及今天价比黄金的黄花梨等被日军大肆掠夺,并通过这条铁路输送出去。据尖峰岭老工人回忆,当年日本人用架高山揽车的方法,将砍伐下来的原木直接输送到平车上,然后连接窄轨铁路运往八所港。原平车台地地址在现尖峰岭国家森林公园大门以东500米处。日军在琼岛大地犯下多起惨案,掠夺资源,进行经济侵略。在海南造成的伤害,直到多年后的今天,依然能够寻找这些伤痕,依然存在于这片土地上,存活在这片土地上的人们记忆里。“尖峰岭林区在采伐初期铺有运送木头的火车专线,专线从尖峰岭直到黄流。采伐出来的木头通过火车运到黄流后再转运到三亚港,就这样,日军轻易地得到我们珍贵的林木资源,留下一段伤痛的记忆。”钟伯胜说。

来自五湖四海 热血洒尖峰

这是一批来自祖国各地的大学生。他们青春的充满朝气的脸庞,体现着那个火热时代特有的精神气质。有一位1960年代初分配到尖峰岭的大学生回忆当年的情形,他这样说:“记得当年飘洋过海到了海口,要到尖峰岭还得第二天。一大早赶去坐长途汽车,经300多公里路的颠簸直到近黄昏才达!那时一些北方大城市的大学生分配到尖峰,有的途中看到荒凉的西部已是泪流满面,待到目的地时更是精疲力竭。可就是这样一批青年,他们度过了最初的思乡和孤独后,在工作生活中深深地爱上了尖峰,并扎根尖峰、建设尖峰,把最美好的青春岁月都奉献在这,直到老去。”

老相片给我们再现的当年的艰苦岁月。开山、修路、采伐、运输等生活劳动场景,艰苦劳动的人们却始终洋溢着满腔的工作热情,令人感怀。林场职工来自全国各地、五湖四海,各地不同的风土人情,风俗习惯在这里交汇融合,也形成了独特的尖峰岭人文风俗。尖峰岭是一座蕴

含着丰富资源的大山,来自各地的人文荟萃一处,更具有开放、自由和包容性。即使上个世纪七八十年代,当地的年轻人思想已十分活跃与开放,虽居山区但精神文化生活丰富多彩。看当年的林区青年多姿多彩的留影就可见一斑。摄影道具、墨镜,半导体收音机,阳伞,山花,乐器等,应有尽有,在那个封闭的时代显得更加难得和珍贵。

尖峰岭是一个相对独立的地理和文化单元。自1958年开发以来,即使在最困难的开发初期各连队都办有小学,山里的孩子教育一天没拉下,培育出一批批的尖峰林区子弟。1982年,尖峰岭局中学还诞生了海南最早的一支女子足球队——尖峰女足。当时岛内的女子足球队寥寥无几,这支20多人的尖峰女足辗转各地,与男子球队不断过招,成了那个年代海南民间足球界一道靓丽而独特的风景。由于实力不俗,她们还曾两次代表海南出岛交流比赛。

尖峰岭依然郁郁葱葱

历史早已翻开新的一页,那些青年伐木工、拖拉机手、汽车司机……他们已经步入暮年,他们的经历已经刻写在尖峰岭的历史上。1992年中华人民共和国林业部批准建立尖峰岭国家森林公园,成为新中国第一个以热带雨林为特征的国家森林公园,并于1993年1月1日起,海南全面禁伐天然林,尖峰岭从此告别数十年的砍伐年代,实行经营转向,2005年,尖峰岭被评为“中国十大最美森林公园”之一,成为中国唯一的山海相连并拥有热带原始雨林的国家森林公园。

尖峰岭林区内丰富的旅游资源是我们引以为豪的资本,当年尖峰的文艺青年早已用他们青春的脚步体验过。位于大凯林场内的尖峰水电站和镇上的热林站是当时的热门景点。其中热林站1973年开始营造的热带树木园,还是我国最南端收集热带树木最多,集园林艺术和科研科普功能为一体的树木园。

老相片是记忆的门阙,它链接历史,重现逝去的岁月。尖峰岭的山依旧是那山,林依旧是那林,但它的前世今生却再也不一样。远去的依旧鲜活,它保存在我们每一个尖峰人的共同记忆中!