

海南希望工程13年募款1.5亿元,资助近3万人 爱,托起寒门学子梦

本报海口8月23日讯 (记者王玉洁 陈蔚林)“从表面看,助学金给了我们物质上的帮助,可实际上助学金圆了我们的梦,给了我们信心和关爱。”今年被北京大学录取的吉紫琳说。

吉紫琳家在保亭黎族苗族自治县,家境贫寒,幸运的是,她得到了海南省关心下一代工作委员会、海南省潮商经济促进会2016年“帮困助学”公益助学金的帮扶,获6000元资助。这也是海南省潮商经济促

进会首次帮扶优秀大学生。

其实早在2003年,海南就推出希望工程圆梦行动,这也是海南第一个资助贫困大学生的工程,让优秀大学生不再因家境贫寒无法读大学。

“在社会各界的积极参与下,截至去年年底,海南先后有22家爱心企业设立希望工程圆梦行动专项助学基金,共募集捐款1.51亿元,资助29753名贫困大学生。”海南省希望工程领导小组办公室副主任王文说。

文文介绍,从2007年到2015年期间,在全国33家希望工程实施机构中,无论是资助学生人数还是筹款金额,省希望工程圆梦行动单项助学活动都位列前茅。“大约从2007年开始,全省社会各界开始掀起了资助贫困大学生的热潮,助学队伍不断壮大。”

记者梳理发现,在今年的省希望工程圆梦行动中,其中省青少年基金会共涉及14个长效助学基金,

有企业设立的、有旅游景区设立的、有军区设立的,也有各类助学基金设立的助学项目,彰显社会大爱。

此外,海南还有不少商会、知名高校校友会、宗亲和社会爱心人士也加入资助贫困大学生的队伍中来,爱心力量愈来愈壮大,多方力量的聚集,只为托起优秀学子的大学梦。

海南省希望工程圆梦行动今年再发力 一个月筹1737万元 助3917名贫寒学子

自2016年7月12日启动仪式以来
我省希望工程圆梦行动已筹集

身边的助学项目大梳理 留着,转给有需要的人



1 省青少年希望基金会

♥贵州茅台集团设立的“国酒茅台·国之栋梁助学基金”捐款150万元

■资助人数:300人
■资助标准:5000元/人

资助条件:1.今年被全国普通高等院校(二本以上含二本)录取的大学生;2.父母均为农村或城市低收入群体;3.遵纪守法,品学兼优;4.家庭经济困难,年收入低于当地平均水平;5.精准扶贫省定贫困家庭子女优先资助;6.没有获得其他奖学金或助学金资助。

♥三亚市天涯海角旅游发展有限公司设立的“百分关爱·天涯海角公益基金”捐款180万元

■资助人数:360人
■资助标准:5000元/人

资助条件:1.今年被全国普通高等院校(三本以上含三本)录取的大学生;2—6同上。

♥三亚蜈支洲岛旅游区设立的“三亚蜈支洲岛助学基金”捐款100万元

■资助人数:200人
■资助标准:5000元/人

资助条件:1.今年被全国普通高等院校(三本以上含三本)录取的大学生;2—6同上。

♥海南威特电气集团有限公司设立的“威特奖(助)学基金”捐款104万元

■资助人数:195人
■资助标准:5000—10000元/人

资助条件:1.今年被全国普通高等院校(一本)录取的大学生;2—6同上。

♥海南创新书店有限公司设立的“创新书店助学金”捐款60万元

■资助人数:120人
■资助标准:5000元/人

资助条件:1.今年被全国普通高等院校(二本以上含二本)录取的大学生;2—6同上。

♥罗牛山股份有限公司设立的“创新书店助学金”捐款50万元

■资助人数:100人
■资助标准:5000元/人

资助条件:1.今年被全国普通高等院校(二本以上含二本)录取的大学生;2—6同上。

♥海南三亚南山功德基金会捐款50万元

■资助人数:100人
■资助标准:5000元/人

资助条件:1.今年被全国普通高等院校(三本以上含三本)录取的大学生;2—6同上。

♥海南省军区设立的“海南省军区助学基金”捐款20万元

■资助人数:40人
■资助标准:5000元/人

资助条件:1.今年被全国普通高等院校(二本以上含二本)录取的大学生;2—6同上。

♥海南金鹿农机发展股份有限公司设立的“金鹿农机助学基金”捐款20万元

■资助人数:40人
■资助标准:5000元/人

资助条件:1.今年被全国普通高等院校(二本以上含二本)录取的大学生;2—6同上。

♥海南美亚电缆厂有限公司设立的“美亚电缆助学基金”捐款20万元

■资助人数:40人
■资助标准:5000元/人

资助条件:1.今年被全国普通高等院校(二本以上含二本)录取的大学生;2.父母均为农村或城市低收入群体;3.遵纪守法,品学兼优;4.家庭经济困难,年收入低于当地平均水平;5.精准扶贫省定贫困家庭子女优先资助;6.没有获得其他奖学金或助学金资助。

♥春华励志助学基金捐款20万元

■资助人数:40人
■资助标准:5000元/人

资助条件:1.今年被全国普通高等院校(二本以上含二本)录取的大学生;2—6同上。

♥海南凯健医药有限公司设立的“凯健医药助学基金”捐款10万元

■资助人数:20人
■资助标准:5000元/人

资助条件:1.今年被全国普通高等院校(二本以上含二本)录取的大学生;2—6同上。

♥海南恒信达农产品包装有限公司设立的“喜之农助学基金”捐款5万元

■资助人数:10人
■资助标准:5000元/人

资助条件:1.今年被全国普通高等院校(二本以上含二本)录取的大学生;2—6同上。

♥湖南中烟工业有限责任公司设立的“芙蓉学子助学基金”捐款10万元

■资助人数:20人
■资助标准:5000元/人

资助条件:1.今年被全国普通高等院校(二本以上含二本)录取的大学生;2—6同上。

♥海南省体育彩票管理中心设立的“海南体彩助学基金”捐款5万元

■资助人数:10人
■资助标准:5000元/人

资助条件:1.今年被全国普通高等院校(二本以上含二本)录取的大学生;2—6同上。

♥海南长石医药有限公司捐款4万元

■资助人数:8人
■资助标准:5000元/人

资助条件:1.今年被全国普通高等院校(二本以上含二本)录取的大学生;2—6同上。

♥海南万佳实业有限公司捐款5万元

■资助人数:10人
■资助标准:5000元/人

资助条件:1.今年被全国普通高等院校(二本以上含二本)录取的大学生;2—6同上。

申请助学金方式

凡是有资格申请海南省希望工程圆梦行动助学金的贫困学子可登录“海南助学网”(http://www.hizx.org.cn)进行注册并按要求提供相应证明材料,点击“我要申请”窗口登录求助。各界爱心单位、企业和个人也可通过网站查看已通过审核的贫困学生情况,进行认领。

据了解,省希望工程圆梦行动助学金发放将于9月初举行。

咨询电话:(0898) 65357770 65355017

2 省总工会“金秋助学”项目的贫困学子申请方式

a、各困难职工可向所在单位工会提出书面申请,并由单位工会核查公示后,上报市(县)总工会帮扶中心审查确定。

b、省产业系统、省直基层工会的困难职工,可向所在单位工会提出书面申请,由所在系统工会或单位工会核查并公示后,报省职工服务(帮扶)中心审查确定。

咨询电话:(0898) 65326920

温馨提示
助学金每年申请时间在七八月份,学子最好提前了解申请流程、准备材料。

2 椰树创始人扶困助学工程

■资助办法:
资助名额120名,每人一次性资助5000元。

■资助条件:
1.品学兼优、家庭经济困难(家庭收入在当地城乡居、农民最低生活保障标准以下)、无力完成学业、具有我省城镇或农村户籍的贫困家庭学生。重点是贫困农民子女、个别为下岗困难职工子女和其他特殊困难的学生,同等条件下省级以上道德模范子女优先。

2.2016年在我省第二批以上录取(含第二批、不含提前批)的全国高等院校、省属重点院校的本科生(享受师范大学免费教育学生不属于资助范围)。

3.不能同时享受其他形式的入学资助。

4.符合国家计划生育基本政策。

■申请办法:坚持学生自愿申请、实地调查摸底、逐级审核报批、媒体公示监督的程序推荐学生人选,确保推荐人选质量,遇有特殊特殊情况省文明办对资助名额进行统筹调剂。

3 海南省关心下一代工作委员会、海南省潮商经济促进会2016年“帮困助学”公益助学金

■资助方法:
今年资助25名贫寒学生,每人一次性资助6000元,此后将继续此项公益活动。

■资助条件:
受困学生来自中西部市县、农垦系统、海南省潮商经济促进会会员单位家庭,家境贫寒,并考取我省第二批以上(含第二批、不含提前批)的全国高等院校、省属重点院校。

■申请流程:
1.中西部市县符合条件的学生向各市县关工委、农垦系统申请,并由关工委审核报给促海南省潮商经济促进会;2.海南省潮商经济促进会会员单位家庭向该促进会申请材料。

4 省总工会“金秋助学”活动

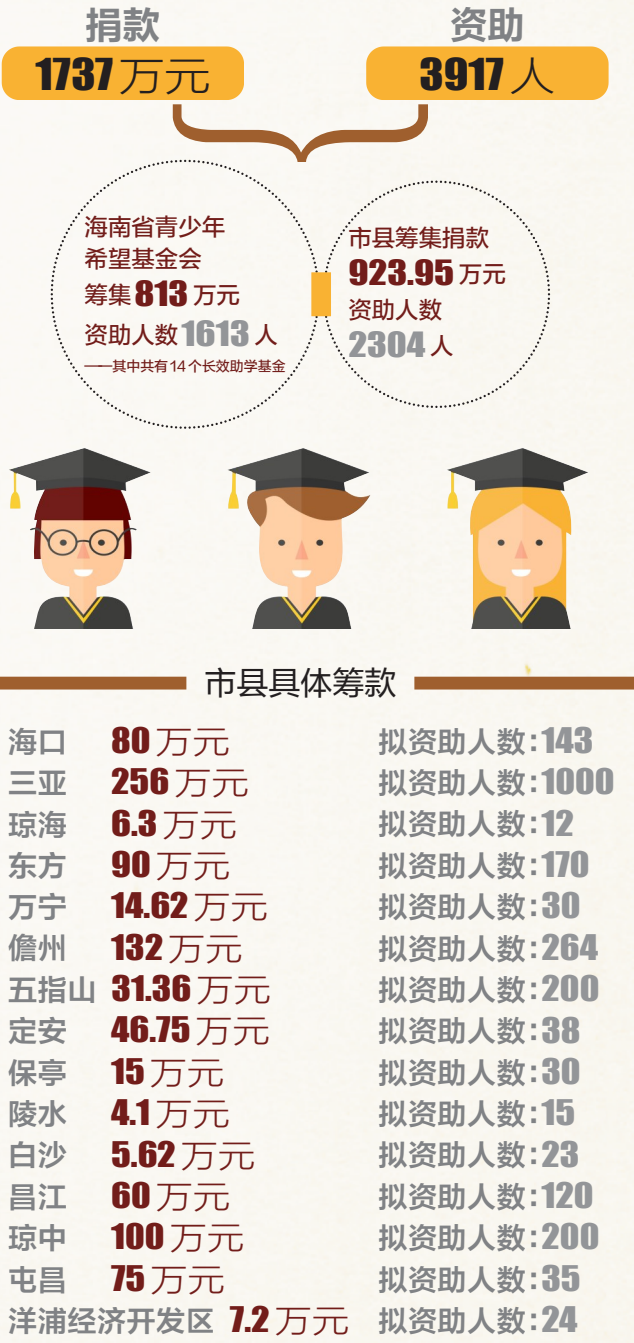
■贷款对象:
国家助学体系暂时没有覆盖,或者已经覆盖到但需要进一步救助的困难职工和困难农民工上子女。

■助学标准:
助学救助标准,原则上应属大学生不超过5000元,回访往届大学生不超过2000元。具体救助标准由各级工会结合本地区本单位实际确定。

■申请程序:
1.市(县)的困难职工向所在单位工会提出书面申请,由单位工会核查并公示后,上报市(县)总工会帮扶中心审查确定。

2.省产业系统、省直基层工会的困难职工向所在单位工会提出书面申请,由所在系统工会或单位工会核查并公示后,报省职工服务(帮扶)中心审查确定。

3.各级帮扶中心应对基层工会上报的帮扶对象再次进行公示。



申请生源地信用助学贷款!

贷款对象	全日制普通本科高校、高等职业学校和高等专科学校的本专科学生、硕士研究生和 second 学士学生。
贷款金额	1.全日制普通本专科学生每人每年申请贷款额度不超过8000元,且不低于1000元;年度学费和住宿费标准总和低于8000元的,按照学费和住宿费标准总和确定(提供学费证明)。 2.全日制研究生每人每年申请贷款额度不超过12000元,且不低于1000元;年度学费和住宿费标准总和低于12000元的,按照学费和住宿费标准总和确定。贷款额度如遇国家政策调整,应按最新规定执行。
申请办法	通过高中预申请,建档立卡预申请的学生和续贷学生:在国家开发银行学生在线服务系统(http://www.csls.cdb.com.cn)发起申请,导出申请表并签字——将相关申请材料递交市县教育局资助管理中心审查并反馈借款学生,并组织通过材料审查的学生及其共同借款人签订借款合同——11月20日前国家开发银行海南分行完成贷款发放。 不属于高中预申请和建档立卡预申请范围且为首次贷款的学生:在学生在线服务系统发起申请后多一道程序:前往资格审核部门(村委会或高中或民政部门)开展资格认定工作。

教育部所设学生资助热线电话

010——66097980

010——66096590

(开通时间:8月15日—9月15日8:00—20:00)

海南省所设学生资助热线电话

0898——66529459

(开通时间:7月24日—9月19日8:30—17:30)

(见报当日八时更新)
分享本版内容请扫二维码
制图:陈海冰
数据整理:本报记者 王玉洁 陈蔚林

