

省交警总队发布春运交通安全5年大数据 平均每年发生交通事故216起59人死亡

春运，安全是回家最近的路

本报海口1月12日讯（记者良子）为期40天的2017年春运明天拉开序幕。今天，省交警总队发布2017年春运交通安全形势分析，用近5年我省春运期间发生的道路交通事故数据提醒广大市民，“安全”才是回家最近的路。

春运交通事故有哪些特点？哪些交通违

法、哪些时段、哪些路段最容易引发事故？省交警总队公布的数据显示，近5年春运平均每年发生交通事故216起，造成59人死亡、312人受伤。

从总体趋势情况看，近两年春运期间事故明显高于往年，两年共发生事故518起、死

亡158人，平均年发生事故259起、死亡79人，高于5年事故平均数。

5年数据显示，春运期间，较大死亡交通事故所占比例较平均值偏大，5年来全省共发生一次死亡3人以上的较大交通事故共50起，死亡186人，其中，春运期间发生共6起，

死亡23人，均占总数的12%；货运车辆发生事故较为频繁。

省交警总队研判了今年的春运交通安全形势，分析认为，今年春运期间我省公路客运较往年相比或将呈下降趋势，但由于我省旅游资源不断提升改善，加上近段时间内地

多个省份遭遇雾霾，春节期间来海南度假的游客将继续增多，预计今年我省旅游车辆会超过去年同期，且相对集中在三亚及周边区域。同时，私家车、租赁车总量增加，中短途出行交通流量将明显增长，因此，春运交通安全这根弦一刻也不能放松。

出行方式多样，公路客运量或下降

环岛高铁已全线开通，省外返乡人群特别是由省外经海口回三亚、陵水、乐东、东方等南部地区的人群多数会优先选择乘坐环岛高铁出行

博鳌机场正式投入运营，开通至省外20余条航线，去往琼海周边地区的人群多了新的出行选择

预计今年春运期间我省公路客运较往年相比将呈下降趋势

短途客运和旅游客运将是管理重点

三四类客运班线车辆多属挂靠经营，运输距离相对较短，超员等违规问题较为突出

预计今年我省旅游车辆会超过去年同期，且相对集中在三亚及周边区域

货运车辆运量加大 事故隐患突出

2016年以来，我省基础建设项目较多，各类货运车辆通行量约占通行车辆的7%左右，通行区间主要集中在海口至澄迈路段

西线昌江至乐东一带，部分瓜果基地使用农用运输车违规载人上高速，货运车辆车速普遍较快，超载情况较多，极易引发交通事故

今年春运6大特点

中短途出行交通流量将明显增长

我省高速公路日均流量比同期增长38%左右
短途出行大幅增加

团雾天气影响行车安全

高速公路海口、定安、琼海、澄迈、临高、儋州、屯昌等路段部分路段早晚团雾多发，且发生时间和地点无规律
较低的能见度易引发车辆追尾事故

农村地区交通流量增加

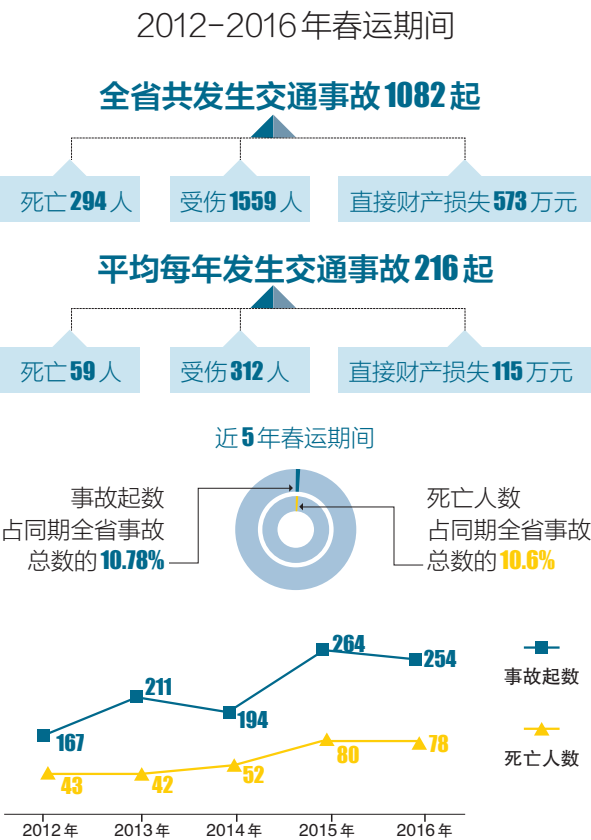
节前返乡客流大幅增加
赶工期、走亲访友等出行较多
摩托车、农用车出行交通安全隐患尤为突出
酒后驾驶、超员载人、超速行驶、农用车违法载客等违法行为大幅增加



分享本版内容请扫二维码
(见报当日八时更新)
数据整理/本报记者 良子
制图/陈海冰

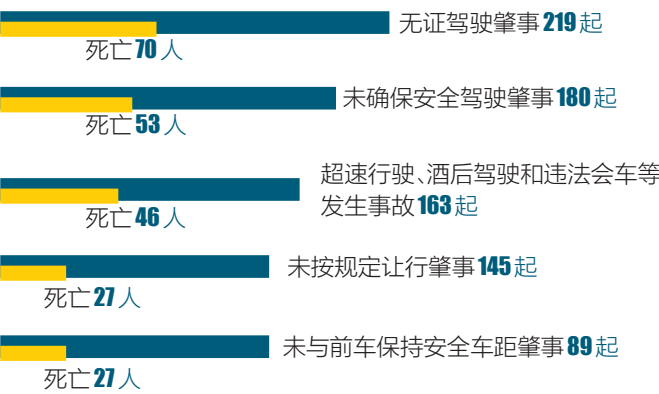
注意了 这些交通违法行为最易引发事故

让人警醒的带血数据

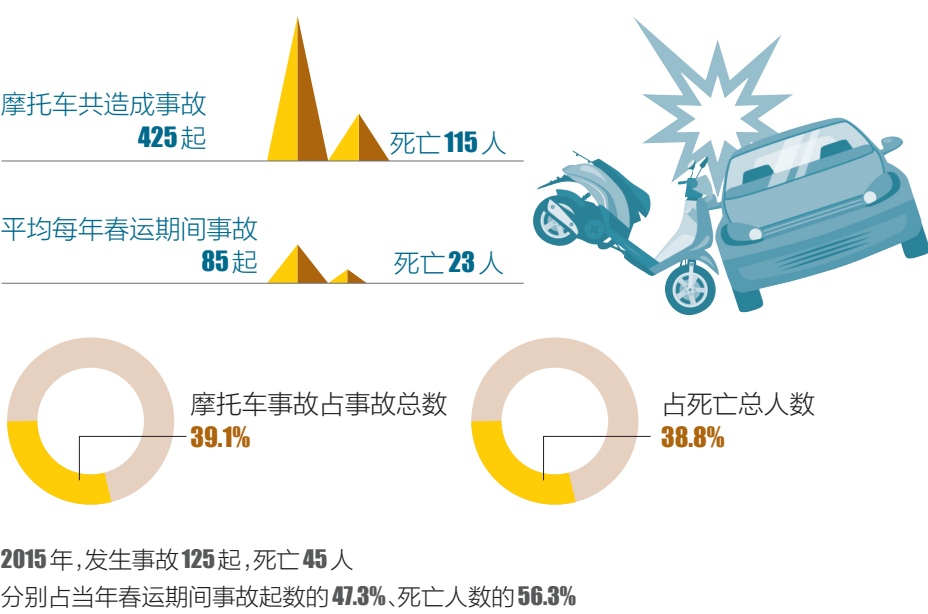


从总体趋势情况看，近2年春运期间事故明显高于往年，2年事故共518起，死亡158人，平均年发生事故259起，死亡79人，高于5年事故平均数。

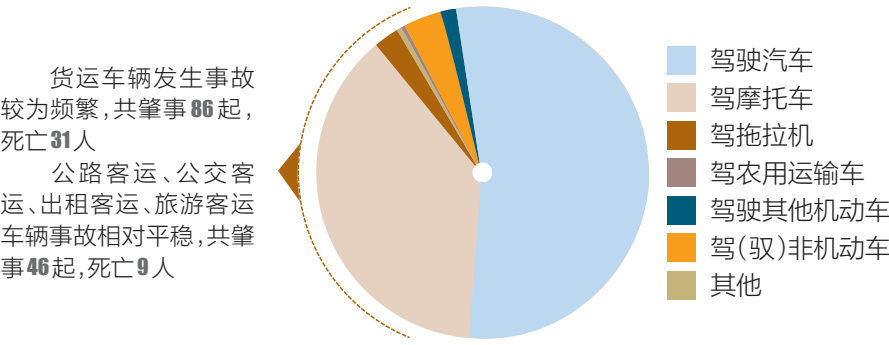
无证驾驶肇事最多



摩托车出事故占比近四成



货运车辆最爱“闯祸”



沿海地区事故多发，中部山区事故较少



国省道路段事故多发



0-8时事故致死率高

