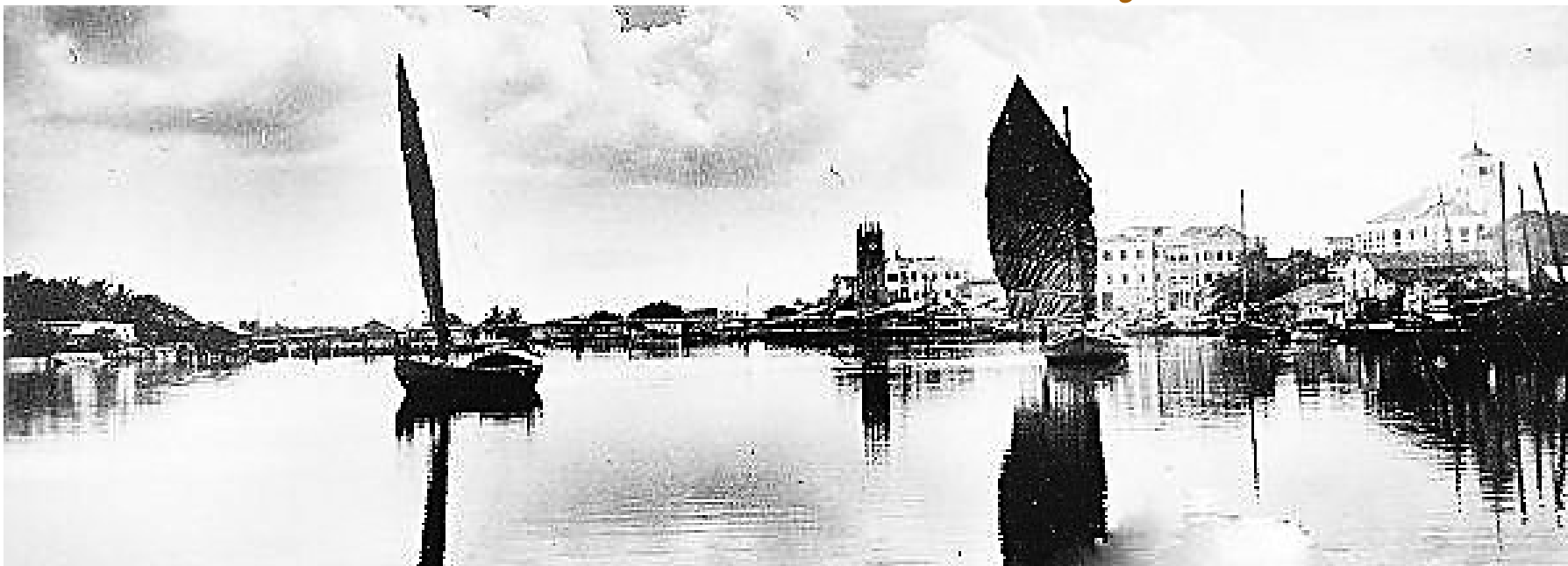


见证海口百年沧桑巨变 老海关的城市记忆

文\海南日报记者 尤梦瑜 通讯员 耿伊潇



老照片中,从海甸河上望去,图片正前方的是建于1929年的海口钟楼,图片最右侧的带塔楼的建筑物即1937年落成的海口海关大楼。

从1937年正式竣工并投入使用到今年,坐落于得胜沙8号的海口海关旧址大楼已经在此屹立了80个年头。80年来的“变”与“不变”赋予了这栋建筑恒久的时代之音,任凭眼前是水路洼地还是广厦万千,一份忠于时代与社会的职责成就了历史中的这份坚守。

如今的骑楼老街片区早已习惯了游客们的人声鼎沸,不少人在经过海口海关缉私局,即海口海关旧址大楼时还是会忍不住好奇心驻足片刻,瞧一瞧这栋被掩映在郁郁葱葱与闹市之中的老建筑。今年2月全省“两会”期间,致公党海南省委就在提案中提出,建议撤除原海关大楼周边围栏,修建海口历史文化名街集散休闲广场,让这栋寄托着老海口记忆的标志性建筑与老街一起再度焕发历史人文魅力。

在海口海关旧址大楼落成80周年之际,我们再度翻开那一张张老照片,与海关的老关员们聊起八十载沧桑岁月中的老海关故事……



海口海关大楼,1990年代前开口在得胜沙路一侧。



海口海关得胜沙老街老办公楼。
李幸璜 摄

打开一张海口海关旧址大楼刚刚建好时的照片,那时,建筑周围还是光秃秃的,这栋楼就是一个“坐标”高点。海关对于一座城市,特别是沿海城市来说本身就是一段宝贵的历史记忆,可谓公职机构中的“老字号”。

橙红色的瓦顶,水泥灰色的外墙,西洋式的围栏立柱,在一层层的繁茂枝叶后,海口海关旧址大楼静处其中,这栋建筑与旁边老街上的一排排骑楼遥相辉映,近代殖民地外廊式

随着海南的解放,1950年6月1日,“中华人民共和国海口海关”正式成立。内部机构设立6个科11个股:会计科、秘书科、人事科、查私科、验估征税科以及货运监管科。1964年至1965年,机构被调整为政治办公室、秘书科、行李邮包科、货运监管科以及八所分关。

1962年,刚刚从上海学成毕业的袁蓉被分配到海口海关行李邮包科。今年已75岁的她讲起这份“一生的工作”依旧记忆深刻。

“那时的海关检查与今天相比有很大不同。”袁蓉说。

今天,当人们搭乘邮轮或是飞机抵达码头或机场时,可直接接受行李检查。但在上世纪60年代,大批的旅客搭乘船舶入境抵达秀英码头时,海关人员需自己骑单车去监管乘客的随身物品,大件行李还要搭小船,沿

A 业务扩展 洋派办公楼拔地而起

风格彰显了年代感。

据介绍,1934年,随着商贸往来的日渐繁荣,原本建在中山路尾端的琼海关已满足不了较大的业务量,于是,一个新的海关大楼在得胜沙8号开始动工,同时还建有西楼及验货场。主楼由当时知名的建筑师吴景祥担纲设计,他采用不对称的设计,在南面设计有门厅和阳台,在北边及西边设立了门廊。大楼的主建筑共三层,其中最高的部分可达六层。

老海口人几乎都知道,这

个旧址大楼大约在上世纪90年代时改过门口的朝向:刚建成时,门向南开,对着得胜沙路;而后来,北面的水面已成为长堤路,空间较南侧更广阔,大门就改向了北侧即我们今天看到的大门。在大楼刚落成时,当时的海口市政部门在楼的正门口前种了十几棵凤凰树,围着旧址大楼走一圈,还能在大楼的南侧看到这些茂盛的凤凰树,而新的北面大门前则是绿得仿佛可淬出水的榕树。

B 大件行李 搭小船到海关接受检查

着现在“长堤路”一线的水路来到得胜沙8号的海口海关接受检查。

“当时的海关大楼后面是一个封闭的验货场,搬运工人们将入境的大件行李箱整理好后统一运送到这里,然后开箱,全部检查完毕后再重新装箱、封好,物归原主。”袁蓉说。

1960年进入海口海关工作的谢起川告诉记者,那个时候,没有现在这么先进的设备,行李检查基本靠人工,是一个耗时耗力的“大工程”。特别是海南这种高温天气,在封闭的验货场检查几件行李,衣服就已经全部湿透了。

在那个国内物资还十分匮乏的年代,每个回海南的华侨都会带好几个长宽高均超过一米的木箱,里面装满了米、糖、咖啡等。

“除了用木箱装,还有那种一米多高的藤箩,我个子小,有时候就直接跳进去检

查。”袁蓉笑着回忆道。

谢起川说:“上世纪60年代,大批印尼华侨举家返琼,当时我们海关院子里已经满到放不下他们的行李了,大家的行李最后摆满了得胜沙海关大楼到邮电局中间的那段路。”

当自己的行李在海关等待检查时,行李主人们统一住在海口的华侨大厦等待海关的通知,待开箱检查到谁的行李时,谁就需要前往开箱现场。“那时我们对每个种类货品的携带量都有规定,相当于今天常说的‘合理自用范围’,超过这个数量后,行李主人可以选择待离开海南时将这部分货物带走,也可以选择让当地的百货收购。”袁蓉说。

那时的海关大楼北侧水面上停着海关的小艇,关员们有时还要搭小艇出发锚地,去检查远洋货轮的运载货物。