

海口旧州发现唐朝开元寺遗址 揭开尘封千年的古寺历史

文见习记者 梁君穷 海南日报记者 计思佳

不久前,省文物考古研究所发布调查报告,明确海口旧州开元寺遗址——位于海口市琼山区旧州镇联丰村委会卜创坡经济社。

近日,记者来到遗址现场探访。在挖开的砖红色土壤中,可以看见一些残砖断瓦,拭去砖上的泥土,可见砖呈青灰色,四五厘米厚,瓦片看似粗粝却又不失雅致,依稀可见瓦雕痕迹。此处西距南渡江不到两公里,走上荒地西侧的高地,可远望悠悠南渡江向北流去。海南省文物考古研究所的专家王育龙告诉记者:此处便是唐代开元寺的遗址。

开元寺所在琼山区旧州镇,是一座历史悠久的古镇,是古代琼州州治之一,大约始建于唐贞观五年,即公元631年,废于宋熙宁四年,即公元1071年,历时441年。唐玄宗是一位信奉佛教和道教的皇帝,他在唐开元二十六年(738年),诏令天下各郡州治都要至少建寺院和道观一所,在南溟之滨的海南也照例如此,在当时崖州的治所,今天的海口琼山区旧州镇一带修建了一寺一观,称为开元寺和开元观。

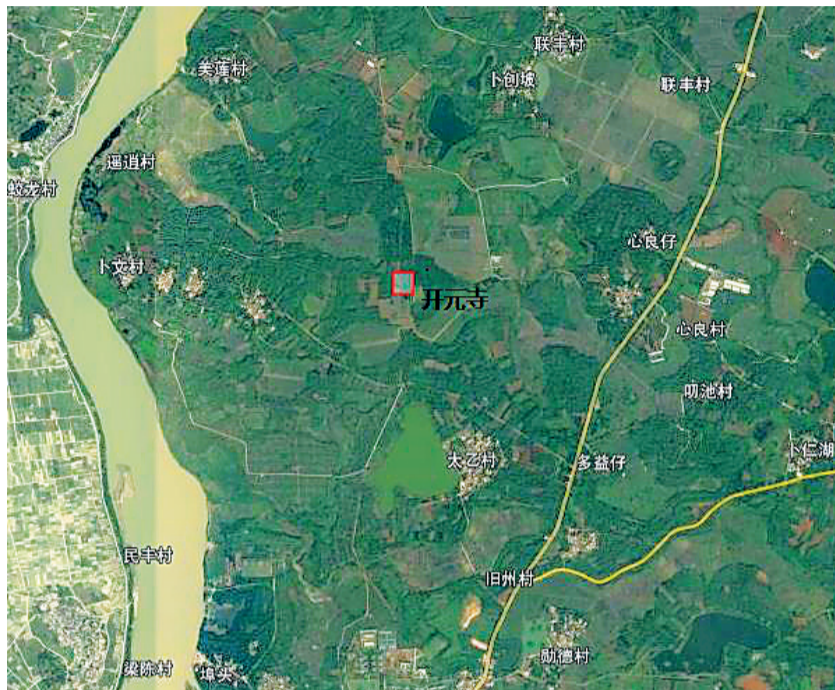
一座千年的古寺在历史的长河中经历了多少次的劫难与重生我们不得而知,只能从零星的记载和残存的砖瓦碑石中寻找那段尘封的记忆。



调查采集的青花碗、碟、粉彩杯瓷片。



现场遗留的地基石。
海南日报记者 袁琛 实习生 陈斯华 摄



开元寺地理位置。

兴起:千年前的佛缘

梦回盛唐,谈到崖州开元古寺最初的故事,离不开一位僧人——鉴真。

唐玄宗天宝七年,公元748年,鉴真和尚已届61岁。这年秋天,他决定再次尝试东渡日本,他此前已失败过五次,数次险些丧命。天意难测,这一次鉴真出海不久便遇上台风,船只失去方向,在海上漂流了十几天。正是这次意外,使本欲东渡的鉴真来到海南岛,开启了他与海南的故事,也促成了他和崖州开元古寺的邂逅。

鉴真一行最先漂到振州,即今天三亚的崖州。在振州休整了一段时间后,鉴真一行沿海南岛东岸北上,来到当时的崖州治所,即今天的海口琼山区旧州镇一带。

“彼处珍异口味,乃有益知子、槟榔子、荔枝(枝)子、龙眼、甘蔗、枸椽,楼头大如钵盂,甘甜如蜜,花如七宝色;瞻唐香树丛生成林,风至香闻五里之外;又有波罗捺树,果大如冬瓜,树似檳榔;毕钵草,子同今见,叶如水葱,其根味似干柿。”唐代的日本人真人元开所著的《唐大和上东征传》中这样描述鉴真所看到的崖州,宛若一个四季花果飘香的异域仙境。

彼时自皇帝至百官都崇尚佛教,因而鉴真一行在崖州也得到当地官员的礼遇,《唐大和上东征传》中这样记载:“州游奕大使张云出迎,拜谒,引入,令住开元寺。官寮(僚)参省设斋,施物盈满一屋。”“出迎、拜谒、引入”,我们可以从这三个词中感受到鉴真在崖州受到上宾之礼。

据《唐大和上东征传》记载,开元寺曾遭火灾焚毁,鉴真主持重建。“彼州遭火,寺并被烧”,短短八字描述了火灾的过程,我们也无法得知前因后果。都督游奕大使张云出面请鉴真主持重建,而建寺造像本是鉴真专长,此前由他建造的佛寺已有800多间,于是“大和上受

大使请造寺”。鉴真推迟北返的时间,为开元寺修建了佛殿、讲堂、砖塔,又用多余木料造“释迦丈六佛像”。庙宇落成后,鉴真就在寺内授律、修渡。在完成了修寺宏法的事情后,鉴真一行乘舟北返。也许正因在海南宏法种下善因,鉴真之后一次东渡日本一举成功,终得善果。

鉴真漂泊到海南,是开元寺安顿了他,同时他也成就了开元寺。他在开元寺停留期间,开坛讲法,法音嘹亮,信仰者众,影响深远。在促进了海南佛教文化发展的同时,也使得开元寺得以史书留名,为后人所知。

没落:百年来的劫难

宋熙宁四年,即公元1071年,省舍城(今天的旧州镇一带)归入琼山,从此舍城逐渐没落,古旧州城遗址称为“郡城南街村”,至清末改称“旧州村”。李德裕诗“青山似欲留人住,百匝千遭绕郡城”所说的那个郡城不在了。

由于州城的没落,开元寺便逐渐遗失在历史中,史料不再去记载它,无从得知它这几百年中有着怎样的际遇。再去寻找它,能得知的是它毁于清末。

据联丰村委会凤门村90多岁的黄奕春老人介绍,“后市铺地方建有开元寺,俗称庵堂,还有后市铺村,鼎盛时期还开当铺和集市,现已废弃。”

至于废弃的原因,众说纷纭,但时间大多集中在清末到民国这一时期。《印象旧州》编著者陈嘉禄老先生告诉记者,开元寺大约是在新文化运动和五四时期被学生破坏的,那时候流行的口号是“提倡科学,反对迷信”,古寺不能幸免被毁。

省文物考古研究院的调查报告显示,开元寺历史上一直沿用,在清末时毁弃。走访周边村落,也有村老告诉记者,开元寺是1946年被破坏的。

而大家共同认可的是,卜创坡经济社西南面的这片荒地确是古寺遗址,在

解放之后,这片地方尚存半截矮墙,上世纪50年代才被村民搬去盖房子了。而此地至此越长越荒芜,草木盖住了仅存的墙基和砖瓦。

重生:这一世的唤醒

7月中旬,在陈嘉禄的带领下,记者到开元寺遗址探访。在联丰村委会卜创坡经济社西南面,有一处丘陵间的洼地,周围已被开发为热带植物园,惟有这几百平方米的一块荒地杂草满布,使人不得深入。

陈嘉禄告诉记者,过去这一片草木荒芜,荆棘密布。“三亚的唐振州,鉴真只住了一年,而现在三亚南山寺,开发规模是海南最大最辉煌的,连万宁的唐万安州,鉴真路过仅住三天,万宁都举行纪念活动,只有海口市还在‘沉睡’中,没有惊醒。”陈嘉禄在《印象旧州》一书中感慨开元古寺还没被发掘纪念,甚至知道的人都不多。

当地62岁老人羊永梁告诉记者,上世纪八十年代,有公司在村里承包土地种植绿化植物。“我当时被公司聘用来开垦土地,曾挖出过墙基砖块,当时并不知道这些石头砖块的来历。”30年过去了,虽然有热心者如陈嘉禄一直在走村问巷、踏旧访古,希望能发掘保护这些古迹遗址,但并没有引起太大的关注。

直到今年5月份,省文物考古工作队来此做地表考古调查,确认了当年旧州开元寺的遗址。后经媒体报道,开元寺这个千年古寺才又慢慢走进人们的视野。此次调查初步得出两个结论,一是明确了开元寺遗址位于现今旧州镇辖区内,具体位置为联丰村委会卜创坡经济社。二是初步明确了开元寺遗址建筑布局和规模。

踏着荆棘往古寺遗址中间,结合此前看的调查报告,古寺当年建筑布局和规模渐渐清晰:寺院坐西朝东,东西长约60米,南北宽约80米,大殿面开三间,宽约10米。两侧建有回廊,供僧侣往来前后寺院。寺门东南方向20米处还有一眼古井,旧时僧侣在此取水煮粥。

另外,省文物考古工作队在此次调查中,在寺院范围和周边地区采集到较多遗物。建筑构件有筒瓦、板瓦、青灰砖、灰砖、火山岩石块等,部分砖上残留有石灰痕迹。瓷器多为青花瓷,可辨多为碗、碟、小盅等日用器皿,还采集到1件粉彩小杯。从建筑构件的尺寸、规格和瓷器的器形、纹饰等特征,初步判断多为明清时期遗物。

开元寺遗址地面考古调查报告提出,开元寺及其佛塔,对研究鉴真和尚相关的史迹、佛教文化在海南岛的传播,以及佛教东传等有着十分重要的意义。

采访中,陈嘉禄笑盈盈地指着不远处的一条村道说,这条路是古时候的官道,旧州出发经过这里可以到府城,“你看,这条路现在还有人在走。”

一座千年前的古寺,沉睡了太久。而随着更多的考古发现,世人也将慢慢认识它,了解它。☞

(本版图片除署名外由省文物考古研究所提供)