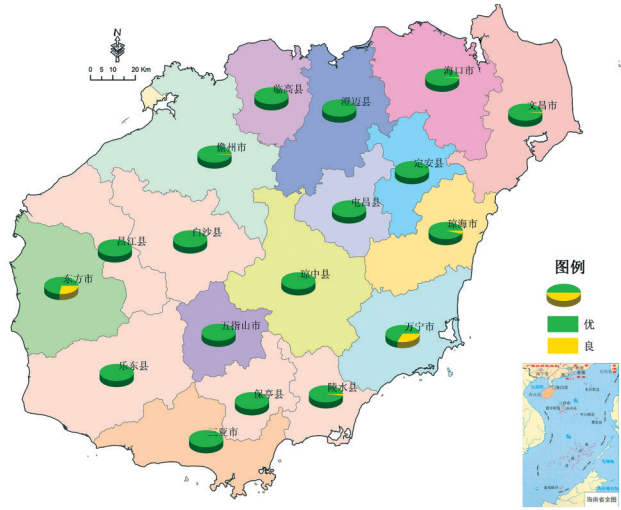


2017年第三季度海南省环境质量公报

根据《中华人民共和国环境保护法》有关规定,现发布《2017年第三季度海南省环境质量公报》。
海南省生态环境保护厅
2017年10月

环境空气质量状况

全省空气质量总体优良,优良天数比例为100%,其中优占96.2%、良占3.8%,无轻度污染、中度污染和重度污染天数。三亚、五指山、定安、屯昌、澄迈、临高、白沙、昌江、乐东、保亭、琼中11个市县空气质量优级天数比例为100%;其余7个市县(三沙市除外)优级天数比例在68.5%~98.9%之间。与去年同期比较,全省空气质量优良天数比例持平,其中优级天数比例上升4.1%。



第三季度城市(镇)环境空气质量状况

城镇内河(湖)治理水体水质状况

列入省重点治理的60条(64个断面)城镇内河(湖)水质总体情况不容乐观。按照监测频次统计,第三季度水质总体达标率为38.5%。其中,7月~9月水质稳定达标的比例为23.4%(15个),水质不稳定达标的比例为31.3%(20个),连续3个月水质未达标的比例为45.3%(29个),连续3个月重度污染(劣V类、海水劣四类)的比例为42.2%(27个)。与去年同期比较,城镇内河(湖)水质总体达标率下降了5.0个百分点,水质稍有变差,且重度污染比例仍然较大,大部分水体水质未达标治理目标。

城市(镇)集中式饮用水源地水质状况

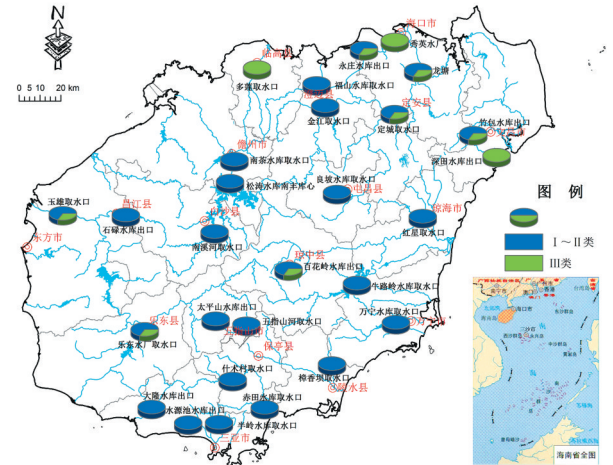
全省城市(镇)集中式饮用水水源地水质总体为优,水源水质总体达标率为100%。所有监测的集中式饮用水水源地7月~9月份水质全部符合或优于地表水Ⅲ类标准,符合国家集中式饮用水水源地水质要求。与去年同期比较,全省城市(镇)集中式饮用水水源地水质总体保持稳定。

地表水水质状况

全省地表水环境质量总体为优,水质总体优良率为91.6%。开展监测的52条河流110个断面中,91.8%的监测断面水质符合或优于地表水Ⅲ类标准。其中,Ⅱ类水质断面占60.9%,Ⅲ类占30.9%,Ⅳ类占6.4%,Ⅴ类占0.9%,劣Ⅴ类占0.9%。Ⅳ类水质分布在塔洋河、文教河、文昌河、东山河、三亚河、罗带河的局部河段,Ⅴ类水质分布在三亚河的城市河段,劣Ⅴ类水质分布在珠溪河的内海河口。

开展监测的23座湖库中,20座湖库水质符合或优于地表水Ⅲ类标准。其中,大广坝水库和福山水库2座湖库水质符合Ⅰ类,松涛水库、大隆水库、赤田水库等11座湖库水质符合Ⅱ类,春江水库、南丽湖、牛路岭水库等7座湖库水质符合Ⅲ类,湖山水库、高坡岭水库、石门水库水质为Ⅳ类。

与去年同期比较,全省地表水主要河流、湖库水质总体保持稳定。



第三季度城市(镇)集中式饮用水源地水质状况

近岸海域水质状况

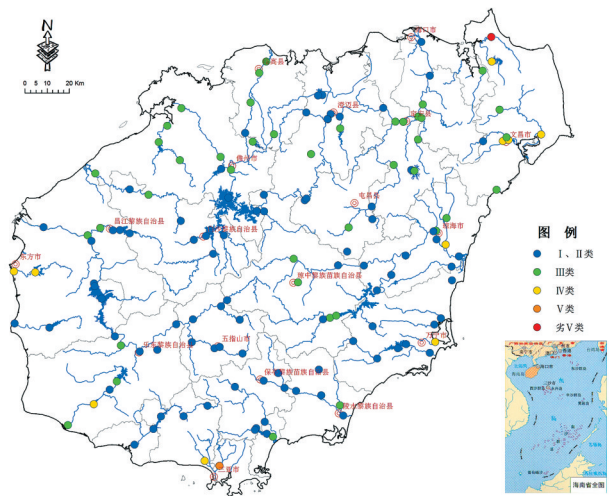
全省近岸海域水质总体为优。在开展监测的88个站位中,一类海水占70.5%、二类海水占22.7%、三类海水占4.5%、四类海水占2.3%,无劣四类海水。三类海水出现在三亚港、文昌清澜红树林自然保护区、文昌八门湾度假旅游区和万宁小海,四类海水出现在三亚崖州养殖区和文昌清澜港。主要污染指标为活性磷酸盐、无机氮和化学需氧量。

90.4%的近岸海域环境功能区水质符合水环境功能区管理目标要求,9.6%的近岸海域环境功能区水质出现超标,超标点位为三亚崖州养殖区、文昌清澜红树林自然保护区、八门湾度假旅游区、清澜港、东郊椰林、木兰头和万宁小海。

与去年同期比较,由于本季度受两次台风影响,海南岛近岸海域水质总体有所下降,全省近岸海域环境功能区水质达标率有所下降。

主要工业园区近岸海域水质状况

全省主要工业园区近岸海域水质总体为优,老城经济开发、东方工业园区和洋浦经济开发区的15个监测点位水质处于清洁状态,开展水质监测项目均符合一、二类海水标准。与去年同期比较,我省主要工业园区近岸海域水质保持稳定。

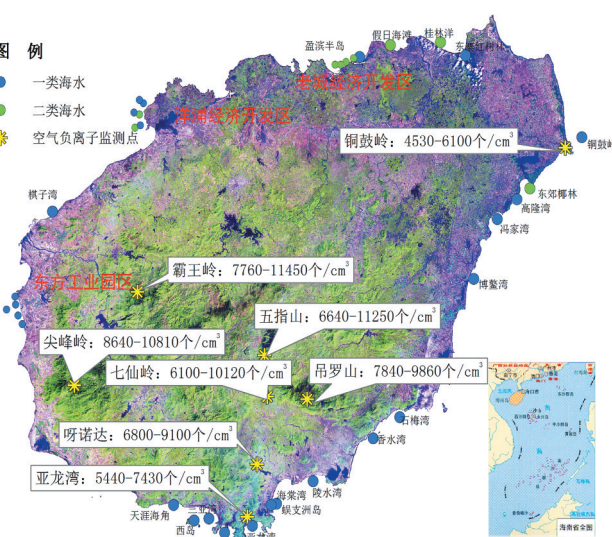


第三季度主要河流、湖库水质状况

主要旅游景区环境质量状况

主要滨海旅游区近岸海域水质总体为优。海口、三亚、澄迈、文昌、琼海、万宁、陵水和昌江的20个主要滨海旅游区近岸海域水质处于清洁状态,所有开展的水质监测项目均符合一、二类海水标准,其中一类海水占85%。所有监测海域水质均符合或优于国家海水水质标准要求的海水浴场、人体直接接触海水的海上运动区或娱乐区的二类海水水质要求。与去年同期比较,我省主要滨海旅游区近岸海域水质总体保持稳定。

全省主要森林旅游区空气质量优良。霸王岭、尖峰岭、五指山、七仙岭、铜鼓岭、亚龙湾、吊罗山、呀诺达8个主要森林旅游区空气负离子平均浓度分别为9480个/cm³、8885个/cm³、8430个/cm³、8020个/cm³、5330个/cm³、6480个/cm³、8750个/cm³、8000个/cm³,远超世界卫生组织规定的清新空气1000cm³~1500个/cm³标准,对人体健康极有利。与去年同期比较,霸王岭国家森林公园、尖峰岭国家森林公园和呀诺达雨林文化旅游区的空气负离子浓度有不同程度的升高,其余森林旅游区空气负离子浓度无明显变化。



第三季度主要旅游景区环境质量状况、主要工业园区近岸海域水质

广告



长安马自达

优之杰马自达
zoom-zoom

第二代 Mazda CX-5

—— 感官觉醒 ——

售价:16.98-24.58万

享2年免息、置换补贴4000元
公务员购车补贴高达5000元



长安马自达 | 纵享激情



优之杰马自达

南海店: 海口市南海大道223号(秀英高铁站旁) 0898-68640033
滨海店: 海口市滨海大道129号(秀英港斜对面) 0898-68666333
汽车城店: 三亚市迎宾路449号(吉阳政府附近) 0898-88719846
清平路店: 三亚市迎宾路480号(吉阳政府附近) 0898-88657968
南沙店: 海口市南海大道61号(南沙路与南海大道交界处) 0898-66823693



优之杰马自达官方微信

**热烈庆祝兴业银行
海口国兴支行盛大开业!**

盛大开业

开业在售理财产品

产品名称	期限(天)	起购金额(单位: 万)	参考年化净收益率
兴业银行新客专享	120	50 万	50 万(含)以上, 5.20%; 100 万(含)以上, 5.30%
	184	5 万	5.15%
兴业信托—兴富 22 号	16 个月	300 万	6.0%-6.3%
兴业信托—福州优选	22 个月	300 万	6.35%-6.65%
现金宝系列	活期理财	5 万	3.9%-4.4%

兴业银行海南省各地网点信息

网点	地址	联系电话
分行营业部	海口市龙华区金龙路 7 号兴业银行大厦	68563766
滨海支行	海口市龙华区滨海大道 103 号财富广场一楼	68506361
海甸支行	海口市人民大道 45 号侨达花园首层 (海南大学东门正对面)	66168056
龙昆南支行	海口市龙昆南 114 号台湾大厦首层	66791136
国兴支行	海口市美兰区美苑路 6 号盛达景都 C 栋 1 层 C1-3 号铺面	68560197
海港路社区支行	海口市海港路 23-2 号福隆广场 B 幢 2-10 号商铺	68606695
海甸岛二东路社区支行	海口市海甸岛二东路 31 号	66286985
万恒路社区支行	海口市万恒路 1-1 号星海花苑 3、4 号楼 1 层铺面 109 号	66286995
三亚分行	三亚市吉阳区新风街 130 号	88555480