

五牛砚(年代：当代 材质：红丝石)



收藏古砚 修德养性

文\海南日报记者 丁平

古砚在历史的长河中吸收和集纳了达官显贵、文人学士、隐士名流、儒商大贾、社会贤达、艺人藏家的心血和智慧，倾注了藏砚玩砚者的感情、寄托和期望。

砚文化学者、砚台收藏家火来胜介绍，中国砚台的很多制式都表达了人们的希望和感情，像书卷砚、荷蟹(和谐)砚、鱼化龙砚、太史砚、竹节砚、三阳开泰砚、抄手(操守)砚、卧冰求鱼砚等都分别表达了读书、和谐、气节、操守等较为具体的寓意和期望。

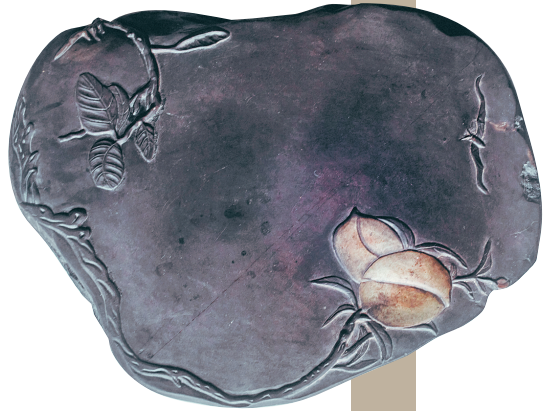
如砚史上赫赫有名的岳飞砚。据记载：岳飞砚色紫，形圆而椭，长约九寸、宽约七寸，背镌“持坚、守白、不磷、不淄”八个字，寓意深远。岳飞用过的砚在一百年后，被宋末谢枋得收藏了。谢枋得看砚铭后，发觉字体很熟悉，于是找出了家藏的岳飞墨迹比对鉴定，证实是岳飞所书。为了使后人更好认识和收藏岳飞这方砚，谢枋得在砚上铭刻了：“枋得家藏岳忠武墨迹，和铭字相若，此盖忠武物也，枋得记。”谢枋得与文天祥意气相投，交情甚笃，在文天祥起兵抗元的前两年，谢枋得不惜割爱，把珍藏的岳飞砚赠予文天祥。文天祥在砚上又铭记曰：“岳忠武端州石砚，向为君直(即谢枋得)同年所藏，咸淳九年(即1273年)十二月十有三日，寄赠天祥。”同时，刻砚铭志：“砚虽非铁磨难穿，心虽非石如其坚，守之弗失道自全。”一方端砚在一百多年间先后传承了三位名人，他们都做到了：持坚、守白、不磷、不淄，成为了著名的民族英雄，岳飞砚也因此成了军魂砚。

再比如明代赵南星有一方为人称颂的东方未明砚，其铭曰：“残月荧荧，太白炎炎，鸡三号，更五点。此时拜疏击大阍。事成策汝功，不成同汝贬。”这是他冒死疏劾权奸魏忠贤的战斗宣言，是他嫉恶如仇、视死如归凛然正气的写照。

在火来胜看来，现如今收藏砚台也是如此。从小处说是愉悦身心，增长知识，获得收益；从大处说是续接艺术薪火，传承传统文化。基于此，在收藏和欣赏砚台的过程中，不仅要了解藏物的质地、技艺、文化和其传续的历程，更要修德养性，在收藏中学习古人静心制砚的专心和古先贤观铭中的悟理、悟道、悟德、悟人生。📖



芭蕉砚(年代:当代 材质:产于四川攀枝花的直却石)



寿桃砚(年代:清代 材质:端石)



二龙戏珠砚(年代:清代 材质:端石)



琴形砚(年代:清代 材质:端石)

砚台 浸润书香翰墨之灵石

文\海南日报记者 丁平 图\海南日报记者 李幸璜

有人说，要想了解一个地方，往往是从博物馆开始；想要了解一类物品的前世今生，也要从博物馆开始。那些独具特色的博物馆可以帮助我们穿过时空的阻隔，俯瞰历史的变迁。

7月28日，中华炎黄文化研究会砚文化委员会副会长、砚文化学者、砚台收藏家火来胜与中国干细胞集团在博鳌乐城国际医疗旅游先行区共同建立的中国砚台博物馆揭幕。这个博物馆仿佛是一台“时光穿梭机”，让我们轻松跨越时空，去读懂砚台之美，去了解砚台蕴含的独特文化，翻开砚台背后的故事。

穿越古今的砚台展

遥相呼应；整幅画面像一轮旭日升起在辽阔的云霞之间，蔚为壮观。

砚的左侧刻夏同龢手书的铭文：“羚峡片石，蟾宫折桂。夏同龢铭。”印文“戊戌状元”。砚的右侧刻藏砚名家许修直的铭文：“狮山山人铭旧坑水岩神品。西溪珍赏。”印文“修直”。

两位先生的铭文内容都是说砚台的，夏同龢的铭文注明，该端砚材质是产于羚羊峡的优质石材。许修直的铭文肯定了夏同龢的铭文，狮山山人是夏同龢的号，

同时又进一步确定了该砚是端石旧坑的水岩神品，是最好的老坑产的优质石材。

再仔细观赏该砚，色紫微带蓝光，石质极为细腻光滑，抚之冰清若玉，娇嫩如肌，砚面鱼脑冻若隐若现，火捺、青花、蕉叶白、胭脂晕一应俱全，并伴有金银线交织，砚面有活眼两颗，晶莹剔透、碧绿圆润，有眼有珠有晕，非常有生气，还有大片的雨淋墙，极为可贵，以手指轻叩之，发湿木声，此砚确实堪称砚中绝品。



三足虎腿圆形砚(年代:汉代 材质:砂石)



汤池砚(年代:清代 材质:歙石)



《喜上梅梢》砚(年代:清末—民国 材质:产于四川胡白花石)



竹凤池砚(箕形砚)(年代:唐代 材质:端石)

与中国传统文化对话

的砚式，比如，馆中汉代带研钮的圆饼研、三足虎腿圆砚，其砚台和研钮上圆下方，体现了天圆地方的思想。再比如清代砚台收藏家余甸铭文的一方砚台。该砚纵11.5厘米，横8.7厘米，厚3.3厘米。砚形长方，砚堂开阔平坦，四周砚唇极轻薄，上首左侧深挖一双联方砚池，有微凸池沿。此砚造型别致大方，大气中不失工巧，厚重古朴，尤其是双联池更是天圆地方思想的体现。

还有从古代宫廷教育机构、藏书建筑、官衙职衔等获得灵感而产生的砚式。馆藏的砚台中有一方三十六足辟雍砚，这种辟雍砚的造型和名字取自于古代教育机构太学。辟雍是古代天子讲学的地方，《礼制·王制》记载：“大学在郊，天

子曰辟雍，诸侯曰类宫”。东汉蔡邕的《明堂丹令论》中解释为：“取其四面环水，圆如壁。后世遂名壁雍”。南北朝、隋唐的陶瓷工匠和石匠们，模仿辟雍设计出的辟雍砚，是极富观赏价值的艺术珍品。此类砚的砚面居中，砚堂与墨池相连，砚台中心高高隆起，砚台四周留有深槽储水，以便书画家润笔蘸墨之用，显示出它的实用功能。砚的下部用为数众多的珠足承托，足部明显突出，往往还有纹饰。

石渠砚名取自于石渠阁。石渠阁是西汉时期由皇家兴建的图书馆，此处不仅是典籍之府，也是讨论之所，一些学识渊博、德高望重的人和名儒常在石渠阁研讨六艺，诞生了很多历史故事。由于石渠阁的巨大影响，文人士大夫对石

简说中华名砚

文\本刊特约撰稿 承恩

东汉刘熙《释名》：砚，研也。研磨使和濡也。砚前身最早出现于新石器时代，为研磨器，为研磨颜料所用。研磨器的石材，为就地取材。随着人们对各类石材性质的不断了解，对研磨器的制作和使用要求逐步提高，开始对研磨器材质有了筛选，再加之隋唐以后科举取士，书写愈发普遍和重要，研开始选取“发墨不损毫”的石材制作。东汉后制墨工艺不断成熟，墨转变成可手持研磨的墨条，逐步改变研的形制，而演变成如今的砚台。砚台也逐步成为文人案头、笔耕丹青，朝夕相伴的友人。

唐以前，砚的石料并不讲究，多就地取材，且陶砚、石砚并存，故此时的砚多简洁古朴，实用性为主。宋以后，文人意趣盛，在注重实用的同时，亦求其石品坚润细腻、纹理有趣味性，可赏玩可咏叹，砚台成为案头清玩，用以修身、养性、言志，故“四大名砚”应运而生。古时对“四大名砚”有两种说法，一种为“端砚、歙砚、澄泥砚、洮河砚”，另一种是，“端砚、歙砚、澄泥砚、红丝砚”。

端砚，为四大名砚之首，产自于广东肇庆羚羊峡斧柯山端溪一带。唐代，肇庆属于端州，故名端砚。端石开采于唐武德年间，至今延续不断。端石细腻、致密，石纹丰富，古代能工巧匠能根据各色石材，望纹生意，雕出旭日东升、雨打芭蕉、荷塘月色等文人清雅趣味的题材。

歙砚，产自歙县，最优石材产自婺源龙尾山（唐代属于古歙州），故名歙砚，亦称龙尾砚。安徽曾出土唐代歙砚，足见唐代歙石已开采。北宋辟之《澠水燕谈录》提及，“南唐后主留意笔札，所用澄心堂纸、李廷珪墨、龙尾砚三物，为天下之冠”，能看出歙砚为世人所重。歙石为泥石板岩结构，质地坚韧，润密，含有金刚砂，有“涩不滞笔，滑不拒墨”的特点，石色黝黑色，灰色、绿、青灰色等，有眉纹、罗纹、金星、银星、金晕银晕、鱼籽纹、刷丝、水波纹、牛毛纹等等，赏玩性强，极富文人意趣。

澄泥砚，使用经仔细淘洗、过滤的泥混加坚固剂，控制做成初坯，风干后雕琢成砚形，烧制而成。具有耐磨，不易渗水的特点。澄泥砚取材便捷，故古时各地多有烧造，声名最胜者为绛州（山西新绛县）、虢州（河南灵宝）、山东柘沟镇等地。虢州澄泥砚在唐时已极富盛名，盛唐名相张九龄墓就出土了一方澄泥箕形砚。唐墓里，时常出土龟形澄泥砚、十二峰澄泥砚等唐代典型的砚形，造型古朴大方。宋时，澄泥砚常落烧制者名款，可见当时商品经济的发展。陶砚可塑性强，造型多变，色泽变化多端，故宫博物院藏的明代牧牛澄泥砚、天津博物馆藏明代荷鱼澄泥砚，造型生趣盎然，极富民间生活趣味。

洮河砚，产于甘肃洮河沿岸，故名洮河砚。其特点是石质细腻，石色碧绿，并带有丝带状纹理。开采于宋，受宋文人所青睐。因地处西北，道阻且长，少有存世。但石品品质上乘，为治砚佳石。天津博物馆藏友一方北宋洮河抄手砚，国家博物馆藏友一方明代洮河石莲菜砚、故宫博物院藏明代洮河兰亭砚都是不多见的传世品之一。

红丝砚，产自山东青州，其色红黄相间，且有如丝带状纹理，故名红丝砚。红丝石，红黄相间，如烟云流转，颜色艳丽，雕琢以简工为主，突出石材纹路，纹不夺色，使色艳而不俗。

文人意趣，不只流于笔端，亦溶于生活。一花一叶皆能入诗入画，砚作为日常器用浸润于书香翰墨中，亦如仙界灵石，气与韵非一般俗物可比拟。📖