



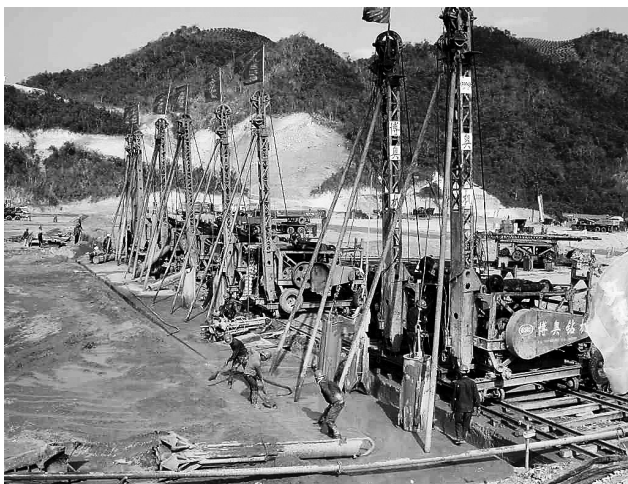
俯瞰松涛水库大坝。本报记者 陈元才 摄

## 从1958年至今,我省兴建现代水利工程的步履不停,逐步织就基础水利工程水网 从松涛水库到生态水网

■ 本报记者 孙慧



一九五八年,松涛水库建设场景。(本报资料图片)



大隆水库建设场景。(本报资料图片)

1958年,一大批劳动儿女从五湖四海来到海南,参与松涛水库第一期工程建设,这是海南岛有史以来最大规模的水利开发,光是参与水利建设的民工就约有12万人。

建成后的松涛水库蓄水发电,点亮万家灯火;调度引水灌溉农田,让荒地变成热带水果果园和反季节瓜菜基地。也正是从松涛水库开始,我省兴建现代水利工程的步履不断加快。

近年来,我省着力推进水利基础工程网的建设,谋划通过水利枢纽工程、灌区工程搭建大江大河之间的连通网络,构建“互联互通、东西互济、丰枯调剂、应急调度”的生态水网体系,让全岛水资源实现“引得进、蓄得住、排得出、可调控”。

2018年以来,我省在实施红岭灌区、南渡江引水、迈湾和天角潭水利枢纽等重大水利工程的基础上,科学谋划琼西北供水工程、昌化江水资源配置工程和牛路岭、迈湾灌区工程,以及三大江河水生态文明建设和综合治理工程等多项“补短板、强基础、惠民生、利长远”的重大水利工程。

以辐射状海岛天然水系为经线、以灌溉渠系为纬线、以水源控制工程为节点的工程网,我省水网体系逐渐形成蓄水、引水和田间水利工程三级架构,把天上的降水拦截住围在湖泊,或是将大江大河的水流从水闸引出,通过沟渠、沟槽等“毛细血管”输送往农田旱地、城市里的工厂、学校、医院、小区,解决工程性缺水 and 季节性缺水等问题。

随着松涛、大广坝、小妹、红岭、大隆、牛路岭等一批水利工程的建成,海南基础水利工程水网正逐步织就。尤其是松涛、大广坝、大隆、红岭四座大型水库的建成,形成了东有红岭、南有大隆、西有大广坝、北有松涛的布局,全省水库总容量比建省之初增加了84.43亿立方米,有效改善了海南岛水资源时空分布不均的状况,经济社会和生态效益凸显。

(本报海口9月24日讯)



琼中红岭水利枢纽工程。本报记者 陈元才 摄



红岭灌区工程总干二标号渡槽。本报记者 陈元才 通讯员 何锐 摄



晚霞映照下的东方市大广坝水库。本报记者 苏晓杰 摄

广告

### ⑥一照一码信息报告 一次都不跑

海南省电子税务局2019年9月1日全省正式上线运行,实现了税费一体化申报缴、发票管理、退税、资料报送、征纳互动等437项便利服务,纳税人足不出户就可以在网上轻松办理90%以上的涉税申请业务。为了确保广大纳税人懂操作、知流程、会使用、会办理,充分享受电子税务局带来的便利办税体验,国家税务总局海南省税务局专门开设“电子税务局引领办税新时尚”专栏,系统介绍电子税务局的功能特点。

## 电子税务局 引领 办税新时尚

### 电子税务局办理一照一码信息报告小结:

(1)传统做法:纳税人需到办税服务厅才可以办理一照一码信息报告。

(2)电子税务局操作:纳税人登录电子税务局,即可随时随地完成一照一码信息报告。

足不出户2分钟和至少跑一次税务局,您更愿意选择哪种办税方式呢?

### 一、登录海南省电子税务局网址:

<https://etax.hainan.chinatax.gov.cn/>(推荐使用非IE内核的浏览器、IE8.0以上版本浏览器)

### 二、办理路径

【我要办税】→【综合信息报告】→【身份信息报告】→【一照一码户登记信息确认】

### 三、操作说明

进入该模块,纳税人基本信息系统会自动取数赋值,无需纳税人进行填写,纳税人只需要根据企业实际情况确认,对其中不全的信息进行补充,对不准确的信息进行更正,详细操作请扫描下方二维码。



在使用电子税务局过程中有任何问题和  
建议,可拨打服务热线4006012366进行咨询或  
联系主管税务机关。

