

关注国足

李铁出任国足主教练

中国男足新一期集训名单出炉

据新华社北京1月2日电（记者公兵 马邦杰 肖世尧）中国足协2日在北京正式任命李铁为中国国家男子足球队主教练。

为备战2022年卡塔尔世界杯预选赛亚洲区40强赛下一阶段比赛，中国足协日前组织举行了国家男子足球队主教练的公开竞聘。经过专家委员会的评估推荐，中国足协研究批准，李铁出任中国男足主教练。

据中国足协秘书长刘奕介绍：“中国足协研究了李铁在武汉卓尔俱乐部队和东亚杯时的带队表现。卓尔队是以去年中甲联赛球员为班底，但在李铁的带领之下取得了相当不错的成绩（2019赛季中超第六名）。他在带队打东亚杯时，球队集训时间非常短，参加了世界杯预选赛的绝大部分国足球员也没入选。我们感觉他指挥的三场比赛每场都有明显进步。他带来的变化，是我们未来想看到的变化。比如说，前场高压，阵型的紧凑和严密，后场由守门员发动组织进攻。他带队时间很短，能让这些变化在局部比赛的局部时段展现出来，我们认为已经非常不容易了。”

刘奕透露，在与专家组的面试过程中，李铁展示出极强的求胜欲望。“他的精神气质，是我们希望他能带到这支国家队去的。”

中国足协表示，将全力支持主教练李铁的团队，相信在主教练的带领下，中国男足将会带着高度的使命感和荣誉感，刻苦训练、科学备战，努力打造一支“能征善战、作风优良”的国家队，全力以赴踢好每一场比赛。新一期国家队将于1月5日在广州开始集训。

目前少赛一场的国足40强赛还剩下4场比赛，暂时落后小组第一名叙利亚队8分。国足40强赛的下一轮比赛是主场迎战马尔代夫队，将于今年3月26日举行。

按照规则，40强赛8个小组的小组头名以及4个成绩最好的第二名将进入下阶段的十二强赛。如要出线，国足恐需赢下剩余4场40强赛。

同时，国足新一期集训名单出炉，具体名单如下：

国足新一期集训名单	
广州恒大淘宝：艾克森、韦世豪、高准翼、张琳芃、刘殿座；	北京中赫国安：于大宝、张稀哲、李可、池忠国、李磊；
上海上港：蔡慧康、颜骏凌；	广州富力：唐森；
江苏苏宁：李昂、吉翔、吴曦；	天津泰达：杨帆；
山东鲁能：刘彬彬、蒿俊闵；	天津天海：杨旭；
武汉卓尔：明天、李行、刘云、董春雨；	上海绿地申花：曹赟定。
河北华夏幸福：姜至鹏、董学升；	

足协秘书长刘奕谈工作思路转变 通过国足重组建立大国家队体系

■ 新华社记者 马邦杰 公兵

中国足协秘书长刘奕2日接受新华社记者专访，详谈了选择李铁的原因和中国足协工作机制与思路的突破——要通过这次国足重组建立大国家队体系。

刘奕表示，足协将为新一届国足组建复合型团队，包括体能教练、战术教练、体育科研专家、分析师、医疗康复团队、情报组和心理辅导组等。他说，足协将从国内外大量引入适合的专家进入团队。

刘奕说：“任何一个足球协会，国家队

成功是最重要的标杆，这需要体系和办法。我们既要抓当下，又要看未来。如果国家队备战永远都是考前强化复习班，临时抱佛脚，那就会永远处于被动的局面。”

他表示，中国足协将参照足球发达国家地区的理念，建立大国家队体系，国家队、国奥、国青、国少等各级球队，从整个的教练员体系组成构架、评估体系、球员的选拔机制到技战术风格，都要统一。他称之为“大国管体系”。

他说：“这次国足重建，是整个大国管体系的启航。我们也告诉李铁，国足

必须要在大国管体系中发挥龙头作用。”

刘奕透露，对于中国各级国家队和中超联赛的重要比赛，足协都安排两套专家组复盘分析。一套人马由中国足协技术总监克里斯·范普韦尔德带领，另一套人马由欧洲技术团队组成。这些专家正在从技术上为中国足球的发展梳理思路。

刘奕认为，我们正在尽力探索中国足球的DNA和适合我们的技战术风格，我们要找到我们提升的空间和需要改进的板块在哪里。

（据新华社北京1月2日电）



相关链接

李铁其人

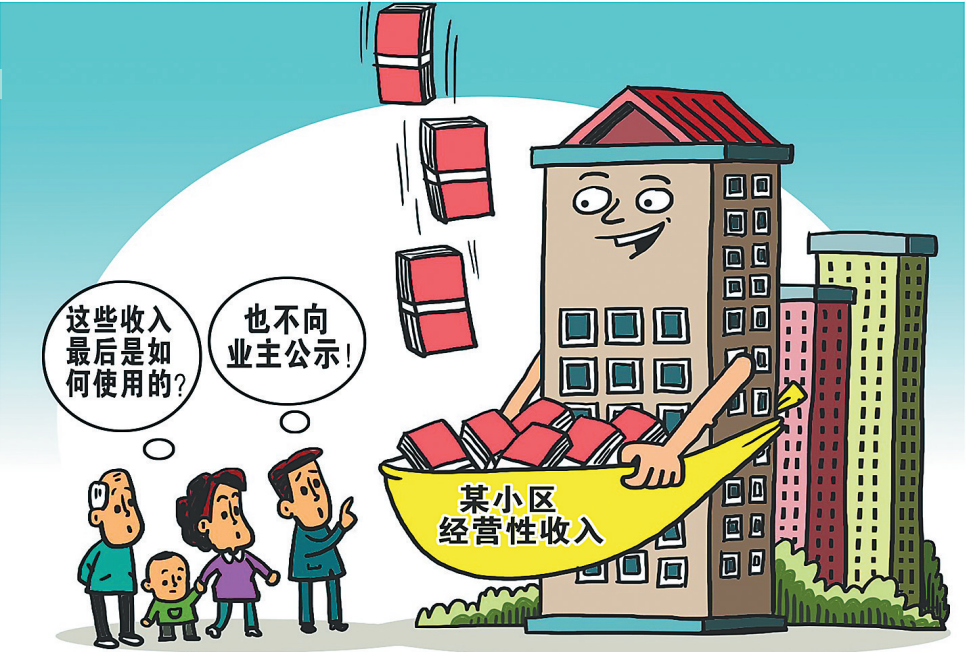
李铁1977年5月生于辽宁省沈阳市，是中国足球运动员的杰出代表，曾代表国家队参加2002年韩日世界杯，也曾在英超埃弗顿俱乐部效力。退役后先后任广州恒大淘宝俱乐部队助理教练、中国男足国家队助理教练、华夏幸福俱乐部队主教练、武汉卓尔俱乐部队主教练以及国家男子足球队选拔队主教练。

小区经营收入，你享受到了吗？

房·热点

近日，浙江杭州一个小区业委会拿出120万元经营性收入，给业主们分红，引发社会各界热议。一些人认为经营性收入属全体业主，理应取之于民“还”之于民；另一些人则表示，应把钱存续起来以备不时之需。

事实上，随着经济社会的发展，小区内诸如停车费、电梯间广告费、活动场地费等经营性收入也明显上涨，如何管好这笔账，既关系小区居民的生活质量，也体现社会基层治理的能力。



小区经营性收支易成一笔“糊涂账”

众所周知，在城市商品房小区中，两笔钱关乎公共利益：一是物业维修基金，一是物业经营性收益。

以此次分红的杭州小区为例，这120万元是小区业主共有的部分的经营性收入，一部分来自商铺租金，一部分来自地下车位的租金。在业委会梳理了小区2019年1到10月的财务收支情况后，还有138万多元的结余。

近年来，小区经营性收入来源日趋多样。“有的小区商铺租金不菲，有的有占地补偿，多数小区地下车位的租金、电梯和户外等公共部分的广告位更是抢手。”杭州某物业公司负责人说。

随着小区经营性收入水涨船高，对于收益的处置就成为一敏感的问题。事实上，根据物权法第70条规定，业主对建筑物内的住宅、经营

性用房等专有部分享有所有权，对专有部分以外的共有部分享有共有和共同管理的权利。

“一方面，业主需要知道收益的多少以及用在何处；另一方面，业主也要了解和判断收益使用的合理性。”杭州市住房保障局相关负责人说。为此，记者随机采访了多个小区的业主，他们大多知道小区里有不少“额外”的经营性收益，但是具体这些收入最后如何使用的，很多人并不知情。

一位业主告诉记者，有的小区物业管理比较严格，还有业委会监管。可有的小区没有业委会，一些物业公司可能就将经营性收益装入“自己腰包”，也不向业主公示。

小区经营性收支监督乏力

业主不知情，社区没权力，每年的物业经营性收支成了大家都管不着的“灰色地带”，也成为业主、业委会、社区之间矛盾纠纷的焦点。公共

收益账目问题，实则聚焦业委会的权责边界。

根据2014年5月实施的《杭州市物业管理条例》规定，物业经营性收益“管理账目每年向业主公布一次”。“但是账目的公布方式以及公示时长，法规并没有明确。”杭州市住房保障局相关负责人表示，在杭州商品房小区中，经营性收支公示缺失、信息不对称的现象仍然存在。

经营性收益的分配权和使用，决定权在业主大会，但召开业主大会，必须要半数以上业主参加，实际操作难度大。如今许多小区，动辄上千住户，业主们因为工作忙、怕麻烦、个人力量小等原因，无法形成有效监督。

广州市住房和城乡建设局物业管理处副处长张涛介绍，目前广州市要求小区经营性收益采取银行专户管理，能在一定程度上解决资金使用不透明的问题。记者在其他城市采访时发现，目前一些小区业委会仍未

能设立独立账户，所有的物业经营性收益都存放于物业公司的子账户中，由物业公司代管。

如此分散而薄弱的监督力量，也使得在经营性收益的最终使用上，纷争不断。一些业主出于“与其看不到一些东西，还不如发到手上踏实一点”的心态，提倡将收益用于改善业主福利；而从物业等的角度出发，这笔钱则既可用于补充小区专项维修资金、改善共用设施设备，也可作为物业费的补贴。

易居研究院智库中心研究总监严跃进表示，小区经营性收益应从公共角度来考虑。“部分业主担心经营性收益被挪用，因此关键还是收支要清晰。既然有经营性收益，可以在第二年小区管理中体现。比如为小区节假日的活动提供一些经费支持等。”

用机制“捆牢”物业经营“钱袋子”

一笔可观的经营性收支，反映社

区基层治理的大课题。专家认为，要管好这笔账，就应形成规范高效的管理和监督机制。

对此，各地也在积极探索。2019年12月17日，广州市人大常委会审议了《广州市物业管理条例（草案）》，用专门的章节对业主共有资金进行规范，从管理、使用、公开、监督等方面提出了具体的要求。

去年7月，杭州出台《杭州市物业经营性收支信息公示试点工作方案》，要求业主委员会、物业服务企业把每个月的物业经营性收支项目、金额、摘要等录入杭州市住房保障局的信息平台，业主经实名认证后，可以通过信息平台查询本人所在物业管理区域的经营性收支情况。

在小区经营性收益的使用问题上，张涛表示，按照物权法规定，除涉及消防、电梯、渗水等危及房屋使用 and 人身财产安全的6个领域不受限制外，维修基金使用需业主总数和物业面积都要达到“双三分之二”同意的比例才能使用。而使用物业经营性收益的门槛只需“双过半”，相比维修基金可操作性更强。

为此，杭州在制定发布的《业委会相关工作制度（试行）》中明确，原则上物业经营收益的50%以上应当用于物业公共部位、共用设备的维修、更新、改造或者补充物业专项维修资金。这就最大程度限制了业委会或物业直接向业主发钱，从而影响小区后续运行等问题。

广州也在制定相关条例时，引导业主将经营性收益投向维护。同时也在积极探索与商业保险合作，帮助小区建立起市场化的保障措施。“只要经过业主大会的投票，经营性收益的使用没有任何限制。面对更长远的小区维护，在使用业主共有资金时，应更加慎重。”张涛说。

（据新华社电）

华浔品味装饰

热线:68581005 68581006
地址:海口市珠江广场帝都大厦11楼

家装课堂

电工装修有门道

- 强弱电
一般来说，强弱电之间的距离最好在20—30cm，远离过近会影响电视和电话信号。
- 线管
一般来说，一根电线管里穿过电线的总横截面积不能超过线管横截面积的40%，这样便于电线散热、延长电线的使用寿命。线管与线管之间也要有大约2cm的间距。
- 插座
一般来说，空调装得高，制冷效果会更好。空调插座应离地面1.8—2.2米。其他普通插座的安装，在没有特别要求的前提下，最好高于地面30cm，以防受潮。

本栏目鸣谢海南华浔品味的大力支持



广告联系 李亚丹 13976077158