

怎样看待工业形势，如何稳定供应链，5G怎样推进？

——工信部有关负责人回应热点话题

如何看待一季度工业形势，产业链供应链是否面临风险，5G未来怎样推进？23日举行的国新办发布会上，针对社会关注的热点话题，工信部有关负责人作出回应。

1 折射出中国制造的韧性

一季度，全国规模以上工业增加值同比下降8.4%，其中1至2月份同比大幅下降13.5%，1至2月份企业亏损面达到36.4%。随着全球疫情蔓延，3月中旬以来外贸退单等现象增多，企业生产经营压力加大。

工信部新闻发言人黄利斌在会上坦言，突如其来的疫情对我国工业经济运行造成较大冲击。但随着国内疫情防控形势持续好转和经济社会秩序加快恢复，工业经济运行正朝着积极方向发展。

3月份规模以上工业增加值降

幅比1至2月份收窄12.4个百分点，制造业采购经理指数比2月份回升16.3个百分点。这些变化都折射出中国制造的韧性。

黄利斌说，总体上看，疫情的冲击是阶段性的，总体可控的。但也应高度重视全球经济下行给我国工业带来的影响。要充分发挥我国产业体系的优势，着力打通在国际供应链中遇到的“堵点”“难点”，同时针对疫情中暴露出的“短板”加快关键核心技术攻关，持续提升产业基础能力和产业现代化水平，维护供应链安全。

2 跨国公司投资中国的信心 and 战略没有改变

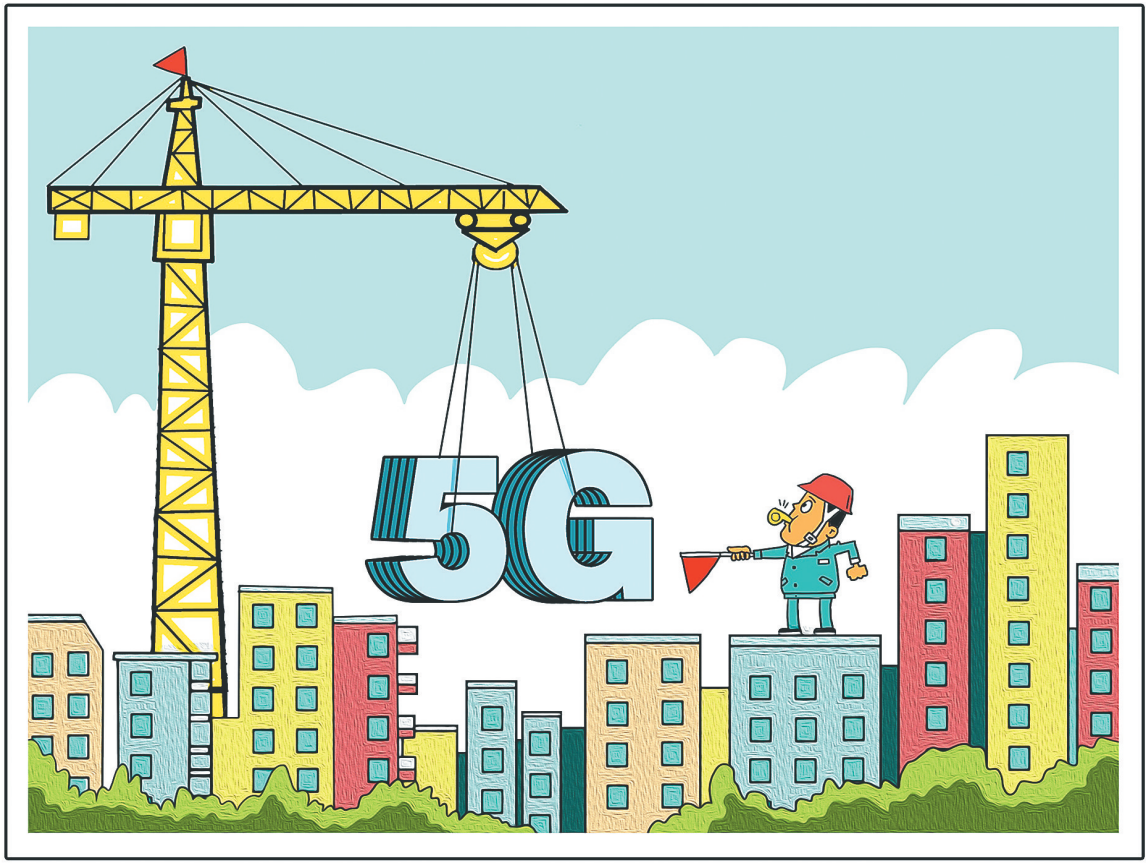
有媒体报道，疫情将加速我国制造业产业链“外迁”。黄利斌认为，疫情叠加春节假期等多重因素，确实给制造业产业链带来影响。境外疫情加速扩散也让全球供应链面临风险。但产业链布局和供应链结构具有相对稳定性，我国经济长期向好的基本面和竞争优势没有改变，跨国公司投资中国的信心 and 战略没有改变。

黄利斌说，我国是全球产业链的重要一极，超大的市场规模是确保全球产业链留在我国的重要因素，完

整的工业体系和完备的基础设施让我国发展全球产业链具备足够底气。

“疫情可能导致全球产业链供应链朝着更多元、更具韧性方向发展，我们将以更高的效率，更好的服务，更优的营商环境来留住大家。”他说。

黄利斌表示，工信部将加大力度维护国际供应链稳定，畅通国内产业链供应链循环，推动龙头企业发挥对产业链供应链上下游的协同带动作用，促进大中小企业融通发展，加强产业链供应链安全建设。



“新基建”

新华社发 朱慧卿 作

3 预计全年新建5G基站超过50万个

5G作为数字经济的重要引擎，是实现万物互联的关键新型基础设施，在稳投资、促消费、助升级方面具有重要作用。

会上发布的数据显示，截至3月底，全国已建成5G基站达19.8万个，套餐用户规模超过5000万。5G手机等终端进入蓬勃发展的，5G在车联网、工业互联网、医疗等

重点领域的试点示范更加深入。

工信部信息通信发展司司长闻库在会上说，工信部将加大力度推进5G建设，预计全年新建5G基站超过50万个。同时，将鼓励产业链上下游企业加强协同，优化5G研发、测试，保障5G网络建设质量，推动独立组网模式设备不断成熟完善。

闻库说，工信部将支持手机企业加强研发创新，推动电信运营商通过优化套餐设置、逐步降低流量资费水平、信用购机等举措，带动5G手机消费。同时支持5G模组及行业终端集成研发，推进5G泛智能终端的创新与规模应用。

(新华社北京4月23日电 记者张辛欣)

西安：创新打造现代“大唐不夜城”



西安大唐不夜城夜景(2019年2月17日无人机照片)。

大唐不夜城步行街位于西安市大雁塔脚下，近年来，步行街突出历史文化特色，以唐代元素为主线，创新打造文化浓厚的现代时尚街区，已成为西安旅游新地标。

新华社记者 邵瑞 摄

抓好产业链供应链这个着力点

新华时评

近日召开的中央政治局会议强调加大“六稳”工作力度，特别提出保产业链供应链稳定。在经济发展面临前所未有的挑战的当下，这一举措更加意味深长。

经济运行的细胞是企业，企业运转起来才有流通和消费。一件服装的背后有纱线、面料、辅料、商标等多个链条，一台汽车的生产涉及上万个零部件。可见，制造业发展有赖于相关产业链供应链的维系，企业复工复产也依托于这个“生命线”。

生产稳，企业稳；企业稳，就业稳、民生稳。产业链供应链的维系是恢复经济社会秩序的重要标志，也是

巩固中国制造竞争优势、把握未来发展主动权的需要。

随着国外疫情扩大，经济下行压力加大。国际市场波动明显、订单交付存在风险、生产成本不断上涨……多重因素交织，令一线企业生产运行受到较大影响。世界范围内人流、物流、资金流受阻，来自全球产业链供应链的风险也在向国内传导。

为此，保持产业链供应链稳定不仅是当务之急，也面临多重压力，需要全面布局、内外协同、精准发力。

一是在全产业链复工复产率方面下功夫，摸清上下游哪个环节有问题、难在哪里，疏通相关堵点，在用工、原材料、物流运输等方面做好保障；二

是在产能恢复率方面花力气，瞄准企业最关心、最直接、最现实的问题，出台精准有效的解决办法，全面提升复工复产的质量；三是加强部门间、地区间协调联动，统筹推进工业、农业、服务业复工复产，畅通经济社会循环。此外，还要抓住战略机遇，加快5G网络、数据中心等新型基础设施建设，培育壮大新动能，增强产业链供应链的灵活性。

抓好产业链供应链这个着力点，通过保持产业链供应链的稳定和竞争力，稳住生产、守好优势、布局长远，中国经济就一定能化危为机，克服眼前的困难，打开发展新局面。

(新华社北京4月23日电 记者张辛欣)

专题

交通银行智慧化转型升级小微服务

普惠金融打造新形势下“百行进万企”2.0版

疫情下的复工复产对银行服务小微企业的“百行进万企”融资工作提出新要求。交通银行主动转变服务方式，从小微企业切实需求入手，以数字化、智慧化转型为依托，通过产品服务新突破、客户对接新模式、深耕区域新动能等方式，主动对接各类小微企业、破解融资痛点，构建新形势下具有交行特色的“百行进万企”2.0版。

产品服务新突破：科技赋能 升级“融资服务包”

顺应“大数据+金融”新形势，尤其在疫情特殊时期，交通银行从客户角度出发，秉承“让数据多跑路、客户少跑腿、银行多费心、客户省成本”的理念，大力整合开发各项融资产品，借助科技力量不断创新、丰富小微企业“融资服务包”内产品，以求破解各类小微企业融资痛点。

在大力推进产业链协同复工复产背景下，交行这份“融资服务包”里的在线供应链金融产品显得尤为实用。该产品充分利用核心企业信用，为上下游小微企业提供各类融资服务，如针对核心企业上游供应商的快捷保理业务，以及针对下游企业的经销商快贷等。

尤其在医疗领域，交行充分发挥供应链金融“场景化”优势，为医院上游供应商发放快捷保理融资，解小微

企业资金短缺的燃眉之急。如交行甘肃省分行在全面排摸平凉医院产业链上游供应商信贷需求时发现其上游某医药类供应商有资金需求，该行立即开启“绿色通道”，2天之内便让企业拿到两笔共计314万元的快捷保理融资，帮助企业共计15名员工复工复产。此外，交行还与“中企云链”“航信”及“中征应收账款平台”等外部机构开展合作，发挥各自特长，以大型企业信用为核心，为产业链上的小微企业实现应收账款资金变现，实现“1+N+N”供应链金融模式，为打通产业链全链条复工复产提供金融支撑。

“融资服务包”不断对传统融资产品优化升级，如以企业纳税数据为依托的“线上税融通”产品和线上实时自助申请免评估费的“线上抵押贷”产品，企业主只需用手机扫描二维码即可实现线上便捷申请，流程不足3分钟。值得一提的是，交行包括江苏省、湖南省在内的多地分行还积极对接当地不动产抵押登记部门，探索不动产登记全流程“云办理”模式，

为小微企业融资提速增效。

客户对接新模式：“线上+线下”协同发力普惠“三进”

在疫情防控前提下，交行正有序恢复线下普惠“三进”活动，同时抓住线上营销新模式推广的窗口期，大力推广线上普惠“三进”，利用总行场景渠道定制功能，将普惠线上服务广泛嵌入商圈、园区、社区等各类小微客户集聚的线上线下渠道，扩大客户对接服务触角，提升“百行进万企”服务质效。

交行在积极探索、推广包括在线直播、线上社群、外拓场景、集中心呼在内的四大线上营销新模式精准对接客户。在线直播模式重点围绕小微企业关注的财税等政策信息、经营指南等话题邀请行业专家在线答疑解惑；线上社群模式针对不同商圈、商协会、园区、社区社群等特点包装专属化普惠金融服务，定制入口，基于线上社交圈提升客户对接半径；外拓场景模式

通过与运营规范、客户覆盖面广、活跃用户多、市场影响力大的外部渠道对接，以定制渠道链接或二维码的形式，方便小微企业开展便捷融资；集中心呼模式依托精准营销客户清单，通过集中心呼团队进行远程营销，提升客户专属服务体验。

深耕区域新动能：因地制宜 用足地方优惠政策

交行用好国家、省市区各类优惠政策，深耕区域市场、因地制宜，想方设法为小微企业提供最优惠、便捷的金融服务。

交行以财政部加大政府性融资担保为小微企业融资增信为契机，扩大银政担保合作力度，各区域分行更是充分结合地方政府优惠政策，为小微企业争取利益最大化。如无锡分行携手江苏省再担保公司、无锡市政府中小微企业信用补偿基金，为抗疫企业提供“抵押+锡信贷”组合担保方案，通过银政

担三方风险共担方式，给予企业超出抵押物全值的授信，最大限度满足企业融资需求。

在民办学校密集上海，受延期开学没有学费收入影响，民办学校资金压力持续增大，为帮助学校渡过难关，交行上海市分行推出“助力民办义务教育行业融资服务方案”，为符合条件的学校提供担保方式优化、利率优惠的信贷支持。

交行四川省分行主动对接成都市医保局，借助医保共享数据，以两定机构(定点医院与定点零售药房)与医保局的基金结算数据为基础，在取得授信对象许可后，根据结算情况确定授信对象授信额度，给予低利率、无抵押的信用贷款。

地处农业大省的交行河南、江西、新疆等分行则在春耕备耕之际，积极通过担保、纯信用方式推出农户贷，如新疆区分行推出“线上兵农贷”特色业务，为新疆生产建设兵团的农户批量发放纯信用小额农户贷，为农户春耕复产提供资金保障。

国家发展改革委：易地扶贫搬迁已实现入住947万人

新华社北京4月23日电 国家发展改革委23日宣布，截至3月底，全国累计建成易地扶贫搬迁安置住房266万余套，实现搬迁入住建档立卡贫困人口947万人，搬迁入住率达99%。

据介绍，河北、内蒙古、吉林、安徽、福建、江西、山东、河南、广西、贵州、甘肃、青海、宁夏、新疆等省份已全面完成搬迁入住。各地已拆除旧房182万套，拆旧率88%，已为超过900万建档立卡搬迁人口落实后续扶持措施，89%的有劳动力的搬迁家庭实现一人及以上人口就业。截至4月中旬，26个安置区配套设施扫尾工程和132个已开工的大型安置区教育医疗卫生补短板项目均已全部复工。

国家发展改革委有关负责人表示，将进一步聚焦搬迁群众就业和后续产业发展，加大后续扶持工作力度，确保搬迁群众稳得住、有就业、逐步能致富。

商标注册便利化改革实现较大进展 平均审查周期缩短至4.5个月

新华社北京4月23日电 (记者张泉)国家知识产权局副局长何志敏在23日举行的国新办发布会上表示，我国商标注册便利化改革实现较大进展，商标注册平均审查周期缩短至4.5个月，接近相同制度下国际最快水平，商标变更、转让、马德里国际注册等业务审查周期均同步压缩。

何志敏表示，申请人可以通过线上线下办理包括申请注册、变更、转让、马德里国际注册等在内的主要商标业务，去年网上申请比率达94.5%；在线下的全国212个商标受理窗口中，有103个可以办理商标质押融资，帮助解决企业融资难、融资贵问题。

何志敏表示，今年，国家知识产权局将继续深入推进商标注册便利化改革，通过完善商标网上服务内容，优化流程简化手续。同时，进一步完善审查审理标准，持续打击和遏制不以使用为目的的商标囤积和恶意注册，规范商标代理行为，推动商标审查审理高质量发展。

首次“双龙探极”圆满完成 中国第36次南极科学考察队凯旋

新华社上海4月23日电 23日，中国第36次南极科学考察队乘坐“雪龙”号和“雪龙2”号两艘极地科学考察船，返回位于上海浦东的中国极地考察国内基地码头，标志着中国第36次南极科学考察首次“双龙探极”圆满完成。

中国第36次南极科学考察历时198天，两艘极地科学考察船行程共7万余海里。考察队圆满完成南极陆地科学考察、工程技术维护以及南极罗斯海、宇航员海、阿蒙森海等相关海域调查，共完成62项既定任务，取得丰硕成果。

此次科学考察是我国自主建造的首艘极地科考破冰船“雪龙2”号首次赴南极。经历南极冰雪的实地考察，“雪龙2”号表现优异。不仅双向破冰能力达到了设计要求，船上配备的先进科学考察装备，也极大地提升了我国极地海洋调查能力和效率。

“雪龙”号和“雪龙2”号抵达中国极地考察国内基地码头后，按照海关总署和上海市联防联控机制要求，所有入境人员都核验了健康申明卡、开展体温检测、进行流调排查以及样本核酸检测。

受新冠肺炎疫情影响，我国南极长城站和中山站等考察站自1月下旬开始实施封闭管理，加强疫情防控，切实保障队员安全。目前已回国的考察队员和长城站、中山站越冬队员身体健康、状态良好。

值班主任：陈彬 主编：刘笑非 美编：陈海冰

隔离疫情不隔离爱 金融服务责无旁贷

交行海南省分行收到外籍客户感谢信

“在此，我们诚挚地向交通银行、交通银行三亚迎宾大道支行、有关领导和客户经理陈安娜女士表达深切谢忱。感谢诸君的关心和帮助，让我们身在澳洲却依然感受到了交行的温暖服务，千言万语难以表达我们的感激之情。愿花开之日，我们再次相会海南。”

近日，交行三亚迎宾大道支行收到了一封来自外籍客户David的感谢信。据了解，David长期居住在三亚，3月初返回澳洲时恰逢疫情形势升级，其所在的居住区被隔离，David一家面临现金短缺、出行受限、医药物资缺乏等诸多问题，加上回国时携带的少量现金已花得寥寥无几，这对习惯了微信支付等便捷生活的他来说更是雪上加霜。

“因为疫情，澳洲的餐饮门店全部关闭，公寓和附近生活网点、药店都无法识别中国银联卡，我需要通过交通银行手机银行跨境转账来缓解窘境，但我的手机银行登录密码被锁，请帮帮我。”

交行三亚迎宾大道支行收到客户的求助后，客户经理陈安娜立即主动联系David，详细了解他的困难。经多次与交行总部沟通，克服了各种问题，成功指导客户进行了密码重置，顺利登录手机银行。“感谢陈安娜女士对我们的问候，并随时分享最新动态。”David通过微信再次表达感谢。

隔离疫情不隔离爱，金融服务责无旁贷。面对疫情，交行海南省分行将持续为客户提供“快捷、专业、质优”的金融服务保障，给客户带来“暖心、舒心、放心”的服务体验。