

影讯



6月15日20点 优酷全网独播

刑侦日记

YOUKU

酷喵

呈现 | ETVB

日前,由王浩信、惠英红主演的港剧《刑侦日记》迎来大结局。这部优酷独播悬疑心理剧围绕具有多重人格障碍的主人公展开剧情,融合了推理破案、高智商犯罪、心理疾病等元素,打破了传统悬疑剧的故事设定。

对于一个影视剧故事来说,“讲什么”是基础,而“如何讲”则考验着制片方的叙事技巧。相比传统港剧,《刑侦日记》的风格独特,没有从卧底、兄弟情义或“无间道”着手,而是回归推理日常,讲述了一个精彩的悬疑故事。复杂的情节、烧脑的时间线设计、全员在线的演技、恰到好处的剧情氛围……《刑侦日记》在挑战观众智商的同时,也颠覆了人们对传统香港刑侦剧的想象。一些观众认为,该剧让人感到惊艳、意犹未尽,仿佛多年前第一次看到英剧《神探夏洛克》的感觉。

如果你是刑侦、推理、悬疑影视剧的爱好者,那么《刑侦日记》的情节也许会让你感到酣畅淋漓、欲罢不能。且不论剧中人物那些不断变换的分裂人格,单就“血字杀手案”“炸弹疑凶案”“连环腿骨案”这几个主线案情而言,该片就充满了悬疑。这些主线案情又牵引着电视剧剧情的发展,逐步揭开主人公患有精神疾

病的原因和往事。

患有多重人格障碍的男主人公叶劲峰(王浩信饰),长期受困于臆想和幻觉的母亲杨碧芯(惠英红饰)、备受躁郁症困扰却能力超群的警探、高智商心理医生……剧中,这些“不完美”的剧中人带领观众探究烧脑案件背后的真相。

《刑侦日记》这部电视剧将两位主人公的人物时间线打乱,用多线叙事的方式增加了故事的碎片



化,大大增强了剧情悬疑的效果。剧中,剧情的推理和人物时间线的推理相互交织,现实世界、精神世界、多重人格、真实与幻觉等多重元素并存,再加上大量的心理学、药理学和刑侦学推理出来的信息,让人眼花缭乱。

多重人格障碍是一种

心理疾病,表现为一个人身上显示出两个或两个以上不同“角色”的人格特点。这些不同的“角色”各自有着自己的行为习惯、思考方式和对自我的认知,轮番主导一个人的行为,犹如“在一个身体里住着几个灵魂”。叶劲峰的多重人格交互出现,各有故事,在不同的场景发挥各自特长。电视剧落幕时,每一个分裂出的人格个体,都实现了与自己、与世界的和解。杨碧芯常年挣扎在精神崩溃的边缘。她受困于杀人的幻觉和自杀的困扰。为了避免儿女受到伤害,她只能强迫自己远离他们。

其实,与其说《刑侦日记》推理的是案情,倒不如将其视为主人公生活和精神世界的探究。该剧在对案件和犯罪动机推理的过程中,逐步深入地展现了剧中人物极度复杂的内心。它们就像复杂的迷宫,虽然尽头总有光亮。但要走向这束光,却需要一场穿越层层迷雾才能艰难抵达的旅程。

《刑侦日记》最动人的地方是情。剧中人物因为情感的极大创伤而选择自我保护,也因此诱发了精神疾病和多重人格。在寻找和重构人格的过程中,情是关键钥匙。母亲杨碧芯因为无法忍受丈夫的背叛,心理崩溃后险些铸成大错。儿子叶劲峰因此分裂出多重人格来进行自我保护。这种人物设定让《刑侦日记》情感线的叙述显得格外沉重。剧中人物的爱常常与牺牲、心理创伤紧密相连。当爱缺失时,生命会变得支离破碎;当爱重新回到生命中,希望之光会驱散心理创伤的阴霾,重新去温暖那些受伤的心灵。图

《刑侦日记》：悬疑剧的另一打开方式

文本刊特约撰稿 丁乔



本文配图为《刑侦日记》海报和剧照

《盛夏未来》



主演:吴磊、张子枫

上映日期:7月30日

高考失利后,陈辰与郑宇星相遇,共同面对成长中的难题。夏天过去后,他们见证了彼此的成长和蜕变。

《怒火·重案》



主演:甄子丹、谢霆锋

上映日期:7月30日

甄子丹饰演的重案组警察,在围剿国际毒枭时遇上这群蒙面悍匪。悍匪的首领竟是谢霆锋饰演的昔日战友。硬碰硬的正邪之战就此展开。

《我的父亲焦裕禄》

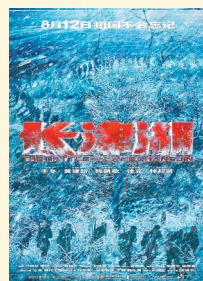


主演:郭晓东、丁柳元

上映日期:8月6日

影片根据焦裕禄女儿焦守云的口述回忆改编创作,从普通人的角度诠释了焦裕禄矢志不渝的初心坚守,呈现了一位父亲、一名共产党员、一名人民公仆的光辉一生。

《长津湖》



主演:吴京、易烊千玺、段奕宏、朱亚文

上映日期:8月12日

影片以抗美援朝战争第二次战役中的长津湖战役为背景,全景式还原了这场史诗战役。(徐辑)