



霸王岭睑虎。

在海南热带雨林里,睑虎属于明星物种。为啥?因为它频频被列为新发现物种而显见诸多报端。

成为新发现物种有多难?全国睑虎属种类最多的省份是广西,共6种。而海南,凭借最近10年新发现的周氏睑虎和中华睑虎这两个睑虎属新发现物种,上升至全国睑虎属种类第二多的省份,已达4种,且全为海南特有种。

海南省林业局干部周润邦是周氏睑虎和中华睑虎的主要发现者。他表示,睑虎属外形相似,但内部细微差异显著,稍微不注意就会错过,需要细致观察和研究。

夜林中的明星 睑虎:

文海南日报记者 谢凯

睑虎到底长啥样?

初见睑虎的人,容易被它吓到,它的眼神较为犀利,眼睑凸起明显,外表较为犀利霸气,身上色彩鲜明,身体的底部有凸起状部分,让人有不适感。其实,睑虎并不具备攻击性,它属于捕食昆虫的营穴居生活的夜行性爬行动物,昼伏夜出,因此被称为夜行王者。它们白天一般在石头底下、石缝中或是藏在树叶下睡觉,夜晚出来觅食,蛾类、白蚁等昆虫是它的主要捕食食物。

睑虎属隶属爬行纲,有鳞目蜥蜴亚目睑虎科,原被归为壁虎科的一个属,分布于非洲、亚洲和中北美洲。在中国,睑虎大多分布广西、广东、海南等地,主要栖息于喀斯特地貌、热带雨林或季雨林的地面、溪流河岸边的石缝或洞穴中。

瞳孔是睑虎属动物最为明显的生态学特征,它的瞳孔在白天竖直呈一条直线,眼睛的虹膜较为吸引人,颜色丰富且鲜艳,有橄榄绿、黄色、橙色、血红色、乳白色。

专家表示,睑虎的四肢没有攀瓣,故而不能像真正的壁虎一样快速攀爬陡峭岩壁。睑虎用于储存脂肪的尾部具有白色环纹,受到威胁时可自断再生,但只能再生1次,再生尾没有原本尾巴的白环纹,而有不规则白斑。

最先发现睑虎属是1897年,在越南海防市志玲县发现一种新的睑虎,被命名为里氏睑虎。里氏睑虎在我国分布于海南省东方市、三亚市和吊罗山区域,广西隆安、都安以及贵州省荔波等地区亦有分布。

1908年,在海南尖峰岭区域发现新的睑虎种——海南睑虎,但在1935年被认为是同物异名而被注销,2000年海南睑虎又被学界重新认为是独立物种。该品种目前分布于海南省陵水、三亚、东方、万宁等市县,在黎母山、吊罗山、琼中湾岭等地的喀斯特地貌、热带雨林或季雨林的潮湿地面也有出现,为我国特有种。

1999年,采自中越边境广西凭祥市的睑虎标本——凭祥睑虎作为新种被描述发表,该种主要分布在中国海南省、广西西南部的崇左、龙州、隆安以及越南北部较湿润的森林地区。

在海南热带雨林里,霸王岭片区的霸王岭以东6公里左右的东北岭也发现一种睑虎,2002年正式发表,并命名为新种——霸王岭睑虎。

研究显示,霸王岭睑虎数量稀少,主要分布在以灌木和藤本植物为主、覆盖度在90%以上的原始次生林,目前在霸王岭和鹦哥岭区域内有发现,而在霸王岭保护区内仅分布在东一、东六和雅加等海拔500米~800米高度的3处狭窄地带和海南的尖峰岭区域。

2010年,一种采自广东省英德市石门台保护区的睑虎作为英德睑虎新种被描述发表,该种目前仅分布于广东省英德市。

我国是世界上拥有最多睑虎属物种的国家。根据公开资料,截至2017年,全球已知的睑虎属物种为17个,分布在中国的就占据了10个。

1999年的《中国动物志》上仅记载里氏睑虎一种,但是,近些年在中国境内分布的睑虎种类研究有所进展,2000年证实海南睑虎不同于里氏睑虎,后来又相继发现了新种:霸王岭睑虎、英德睑虎、荔波睑虎、蜚龙睑虎、嘉道理睑虎和广西睑虎等。

睑虎属是我国研究相对较少的物种。目前,仅得到少量关于其物种分布、生态习性、地理亲缘关系等方面的信息,野外种群数量少,在分布范围方面,仅少量分布点已知。

前期研究表明,睑虎属动物的分布地区大多在生境相对较好的保护区内的喀斯特地貌环境中,而目前睑虎属动物的生境却面临十分严峻的威胁。

睑虎属动物的分布范围十分狭窄,因为经济用地的开垦及居住地的扩宽,喀斯特生境破碎化程度增加,林地景观优势度降低,使得适宜睑虎生存的喀斯特生境破碎、面积日益缩小。

广西师范大学教授李友邦表示,除了生境破坏,在国内,因为睑虎色彩鲜艳、形态呆萌,近来被宠物市场所追捧,大量野生睑虎被捕捉贩卖,导致野生睑虎的数量进一步减少,政府部门应加大保护力度,加强市场监管和管理,保护好睑虎种类。

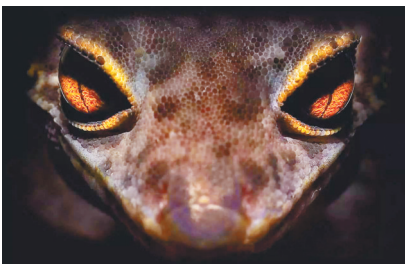
中国是拥有最多睑虎属物种的国家



海南新发现的中华睑虎。



海南睑虎。卢刚 摄



睑虎的眼睛被称恶魔之瞳。



周氏睑虎。卢刚 摄

(本版图片除署名外均为资料图)