

说起古钱币类的文物，在老百姓的眼里都不会陌生。记得小时候踢的鸡毛毽子，底下的垫片就是小铜钱。如今随着鉴宝节目的热播和拍卖市场的活跃，人们的收藏意识在国泰民安的环境下越来越强。小铜钱也飞上枝头做凤凰，成为不少收藏爱好者的新宠。海南省文博单位中收藏古钱币最多的是定安县博物馆，从战国时期的范铸币到民国时期的机制币，馆内的钱币横跨了两千多年的历史长河。

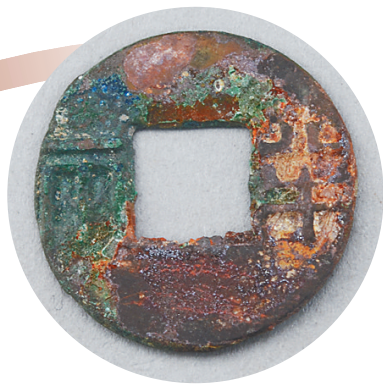
# 古币上有故事

## 定安县博物馆古钱币跨越2000年

文本刊特约撰稿 刘亭亭



战国楚铜贝（鬼脸钱）。



西汉四铢半两（双人两）。



清至民国仿「一刀平五千」花钱。

1

### 战国范铸币：平首方足布、蚁鼻钱和明刀

战国时期主流的货币有周王畿、晋（韩、赵、魏）地附近的布币、南方楚国的蚁鼻钱和东部齐、燕两国的刀币等，这三类范铸币在定安县博物馆都有收藏。

布币是中国先秦时期的金属货币之一，一般认为是从铲状农具演变而来的，像最早的空首布还留有铲类农具常见的空首。有些学者认为布是“搏”的音变，但搏是锄类农具，布帛倒是先秦时期常见的实物货币，并很长时间与金属货币共存使用，所以金属货币称作“布”可能与布帛的货币性质相关。

定安博物馆藏的布币主要是战国时期流行的平首方足布，都为平首、平肩、方足，其上有纪地（铸造地）铭文。铭文内容有宅阳、襄垣、平阳和蔺（閔）四类，分属于“战国七雄”中的赵、魏两国。

2

### 仿齐六字刀与仿金错刀

定安县博物馆还藏有一件六字刀币，整体来看较燕国的明刀更为厚重，基本形制是尖首、弧背、凹刃，刀柄的末端有圆环，形制上很像战国时齐国的六字刀。战国齐六字刀是所谓的“古泉五十名珍”之一，已知的存世量不足百件，很是珍贵。六字铭文内容为“齐返邦长法化”，其中“返”字又有“建”“造”等几种释读。

齐六字刀铭文释读作“齐返邦”，则有齐国复国之意，那么六字刀币应是齐国复国纪念币。公元前284年，韩、赵、魏、燕和秦五国攻打齐国，齐湣王被杀。齐国危难存亡之际，田单坚守即墨，以火牛

国。其中宅阳为战国时期的魏地，在今河南省原阳县西南或荥阳市境内。襄垣为战国时期赵地，在今山西襄垣县。蔺（閔）为战国时期赵地，在今山西省吕梁市离石区西。平阳也为战国时期赵地，《史记·秦始皇本纪》有：“十四年，攻赵军于平阳。”平阳在今河北临漳西南。

平首方足布是现存数量相对较多的布币形制之一，定安县博物馆的四件平首方足布保存相对完整，铭文字口也较为清晰。相对于时代更早的尖足布来说，方足布确实更易保存，足部也不易折断。

蚁鼻钱实际上就是战国楚国的铜贝币，在定安县博物馆收藏不多，相比于更早期的象形铜贝，楚国的蚁鼻钱只保留了铜贝基本的轮廓。贝身正面一般有文字，像

“巽”“全”等，从定安馆藏的一件“巽”字蚁鼻钱可以看出，“巽”字因字形像一个鬼脸，故又名鬼脸钱。

除却赵、魏的布币和楚国的蚁鼻钱，定安县博物馆还藏战国时期燕国的明刀，明刀因其刀身铭文“明”字而得名，也有学者将铭文释作“易”“召”，故又名易刀或召刀，定安馆明刀上的铭文大都因为锈蚀严重而模糊不清。明刀是由尖首刀演变而来，分为弧背明刀和磬折明刀，定安馆内两类明刀都有收藏。弧背明刀大体流行在战国早中期，背部大体呈弧形；磬折明刀则多见于战国晚期，其刀背与刀柄的连接处有明显折痕，形似乐器磬，故称磬折刀。弧背明刀根据其刀柄部的凸筋纹饰线是否深入刀身也有早晚之分，从定安馆藏的弧背明刀来看，凸筋已深入刀身，年代相对较晚。

铜），所以应该是清代或民国时期铸造的仿古刀币，不进入流通领域，属于辟邪纳福的花钱范畴。

除了这件仿齐六字刀，定安馆内还有两枚清至民国仿王莽时期的一刀平五千的花钱。王莽时期的一刀平五千钱币，上方的圆形方孔铜钱为环文“一刀”二字，一般是阴刻后填以黄金，打磨至字面与钱面平齐，故又名金错刀。定安馆的两件花钱一刀平五千的五字铭文，为一次铸造而成，整体的形制相比于真正的金错刀略显臃肿，也无错金，是后期做的仿古花钱，可能与上文的六字刀都仿制于钱谱上的图片。

3

### 半两钱与五铢钱

作为中国历史上第一次颁布的统一货币，半两钱的知名度可谓钱币中最高。其实在秦始皇统一币制之前，战国时的秦国已经在使用半两钱了，另外汉初半两钱也使用过一段时间。半两钱属于纪重钱币，当时一两为二十四铢，半两即为十二铢，但从已有的半两考古资料来看，重量都略有不同。

定安馆藏的半两钱，钱文和钱缘都比较规整，基本都是西汉早期铸造的四铢半两，根据“两”字的写法不同，类别可见“双人两”和“十字两”等。值得一提的是汉文帝时期不少的四铢半两是邓通所铸，据《史记·佞幸列传第六十五》记载：孝文帝梦中被一黄头郎从后推之上天，文帝认为邓通就是那个黄头郎，故宠幸之至。后有善相者给邓通看相，认为其“当贫饿死”，孝文帝不以为然，于是赐邓通蜀严道铜山，让其自行铸钱。据说邓通感念

皇恩，铸钱极为精良，并为时人所乐用。一般认为邓通半两的钱面上在穿（钱的方空）的上下会有大小不一的凸起铸块，从定安馆所藏半两来看，大都无此特征，应属于普通的西汉四铢半两。

定安馆另有不少的五铢钱，和半两一样，也是纪重钱之一，最有名的五铢钱当数西汉武帝时的“三官五铢”，是由当时的上林三官（钟官、技巧、辨铜）铸造，其实在此之前武帝时期还铸造过郡国五铢和赤仄五铢。武帝之后，直到唐武德年间铸造开元通宝，五铢钱制沿用七百余年。定安馆的大部分五铢钱的“铢”字“金”字头较西汉时期的五铢大，大体呈正三角形，四点也较长，作短竖状，“铢”字“朱”旁字头圆折，有些中竖高出“金”旁，这是东汉五铢的显著特征。

除却先秦和秦汉的古钱

币，定安馆还藏有唐、宋、明、清及至民国时期的钱币，这里不再一一赘述。另外像市面上常见的外国钱如越南的景兴通宝、明命通宝，日本的宽永通宝等，定安馆也有收藏，这些钱币明显受到中国铸币的影响，从侧面可看出当时中外文化、贸易交流的频繁。



战国赵“蔺”平首方足布。



战国赵“平阳”平首方足布。

战国赵「襄垣」平首方足布。

