

金斑喙凤蝶海南亚种

雨林精灵 翩跹蝶影

文海南日报记者 陈耿 通讯员 宋昌吉

编者按

蝶恋花,是个美丽而曼妙的画面,古人还将其作为一个词牌名。国花是牡丹,妇孺皆知,至于国蝶金斑喙凤蝶,恐怕就鲜为人知了。2022年下半年,有关金斑喙凤蝶的好消息不断——先是江西井冈山国家级自然保护区人工培育出了这一国家一级保护动物的雌蝶,为国内首次;接着,它们又现身广西大明山国家级自然保护区、浙江百山祖国家公园、福建天宝岩国家级自然保护区和戴云山自然国家级保护区;9月底,媒体在广东南岭国家级保护区拍到金斑喙凤蝶……海南岛上的热带雨林山地之上,也生活着金斑喙凤蝶的亚种,由于难以一窥其真容,因此它们充满了神秘感。



1963年,金斑喙凤蝶首次出现在中国人民邮政发行的特种邮票上。何明志供图



2000年,金斑喙凤蝶再次登上中国邮政发行的邮票。何明志供图

的金斑喙凤蝶。一只雌性。



德国人百年前在广东首次发现

扑动着带有金色斑纹的翅膀,翩跹于海拔千米以上的海南岛热带雨林,吮吸杜鹃花的花蜜,栖息在木兰科植物之上……金斑喙凤蝶,这个山地里的美丽生灵,自出生到死亡,几乎从未落地,这一生活属性像极了另一种国家一级保护动物——海南长臂猿。

除非是极具耐心的科研工作者,或极其幸运的自然观察者,人们很难一睹金斑喙凤蝶的情影和芳容。倘若遇到危险,被猎食,或被捕捉,它们会剧烈地舞动翅膀,不是振翼高飞,而是自断臂膀,不怀好意者留下完整的躯体,这一点像极了古代的烈女,因此又有“最刚烈的蝴蝶”之称。

其实,金斑喙凤蝶有很多“最”,“最美丽”“最高贵”“最不怕人”;它们还有很多别称和雅称,“梦幻蝴蝶”“蝴蝶中的大熊猫”“蝶之骄子”“蝶中皇后”“世界动物活化石”……

海南亚种,1994年被定名

对金斑喙凤蝶在中国分布的最早记载,始于整整100年前。1922年4月中旬,德国昆虫学家麦尔(Ru-dolf Emil Mell,1878—1970)在粤赣交界处的广东南岭首先发现。最近半个世纪国内外的研究不断深入,但迄今还未掌握其基本的生物学资料。

1923年,麦尔依据采自广东省北部连平县山区的标本,将其作为新种定名,并发表在德国的生物学刊物上,其学名为Teinopalpus aureus Mell,其中的“Mell”,正是发现者的德文姓氏。据华南农业大学昆虫生态研究室黄寿山教授等专家考究,1958年,日本人中原和郎等在记述金带喙凤蝶时,提及金斑喙凤蝶在广东北部的分布;此后,日本学者五十岚于2001年在越南北部山区,查明金斑喙凤蝶的幼期形态,并采用人工辅助交配的方法,获得受精卵,成功饲养幼虫。

1990年出版的《中国蝶类志》介绍,金斑喙凤蝶在国内有4个亚种:指名亚种(广东)、广西亚种(广西)、武夷亚种(福建)、海南亚种(海南)。在国外,越南等地还分布有1个亚种——斯金卡亚种。

什么是亚种?今年84岁的顾茂彬研究员,1965年大学毕业后进入中国林业科学研究院热带林业研究所工作。曾长期在海南从事以蝴蝶为主要对象的热带昆虫研究。他告诉海南日报记者,物种在发现定名时被称为指名亚种,同一物种在其他地方发现时,依据形态略有变化就称作亚种。海南岛物种亚种较多些,是因为地理上与大陆隔断太久,外形略有变化而致,海南全岛金斑喙凤蝶只有一个种或亚种。亚种也是生物多样性的重要组成,有一定独特性,为自然进程的一部分,具有保护研究价值。

20世纪70年代,顾茂彬就来到海南岛,深入热带雨林地区调查蝴蝶资源,1997年与妻子陈佩珍联名出版了学术专著《海南岛蝴蝶》。

顾茂彬说,调查蝴蝶资源是很困难的,往往只能在方便行走的地方进行,无法对原始林树冠层进行调查,尖峰岭很多地方就未进行调查。因此,对于海南岛蝴蝶的种数,仍无一个确切的数字,据顾茂彬估算,约有600种。

金斑喙凤蝶海南亚种的学名为Teinopalpus aureus hainanensis Lee,由中国科学院动物研究所蝴蝶分类专家李传隆研究员于1994年在海南定名。

“金斑喙凤蝶体长30毫米左右,两翅展开有110毫米以上,是一种大型凤蝶。它的前翅略呈三角形,头前有两条细细的须角,两双宽大的翅膀分别在体侧。雄蝶翅面有许多光彩夺目的翠绿色鳞片,后翅中部有一块艳丽的黄斑,故而得名。”顾茂彬描述,“其后翅下方有一条尾带,是凤蝶类的特征,飞舞时更增娇艳。雌蝶翅面较暗,也同样美丽优雅。”

顾茂彬说,金斑喙凤蝶栖息于海拔1000米上下、有木兰科植物的原始林中,极少下地穿飞或停息,所以,尽管它个儿很大,人们还是难以发现,因而显得很神秘;它们喜欢在晴天8:30—11:30时段飞到1100米至2000米的山顶,停息于树木或空地上时,可与人们密切接触,是世界上最不怕人类的蝴蝶;一般蝶类饮水降温都会选在水边沙地进行,但金斑喙凤蝶则全身浸泡在水中,这在蝶类中也是唯一的习性。

除了海南岛,金斑喙凤蝶在广东、广西、湖南、福建和江西等地也有分布,在国外则分布在越南、老挝等地。

“金斑喙凤蝶是我国最漂亮、最具雍容华贵气质的蝴蝶,被暂定为国蝶。”顾茂彬认为,“虽经几十年两个国家项目和多个地方项目的研究与探索,但直到今天,科研人员还未掌握其基本的生物学资料,可见研究的难度有多大!”

在顾茂彬看来,尽管金斑喙凤蝶比较罕见,也是唯一的国家一级保护的蝴蝶,但并非濒危物种,同属凤蝶科的锤尾凤蝶就比它更珍稀,在中国只分布在海南吊罗山低地热带雨林。

雌雄比例是否严重失调?

让科研人员担心的,是金斑喙凤蝶的“阳盛阴衰”现象,即雄蝶多于雌蝶。部分生物学和生态学专家观察后推断,金斑喙凤蝶的雌雄比已经严重失调。而一个物种的雌雄比例严重失调,预示着这一物种正走向衰落。

如果事实果真如此,或许这正是今年8月,江西井冈山人工培育出金斑喙凤蝶的雌蝶、广西大明山和福建戴云山等地发现雌性金斑喙凤蝶时,引起媒体广泛关注的一个原因吧。

据《浙江日报》报道,8月中旬,华东药用植物园科研管理中心李泽建博士领衔的科研团队在丽水市百山祖国家公园做蝴蝶资源调查时,也发现了国家一级重点保护动物金斑喙凤蝶,不但有雄蝶,还有难得一见的雌蝶。金斑喙凤蝶是浙西南地区国家一级野生动物昆虫类群的代表性物种,近三十年前丽水的景宁敕木山一带曾出现过它的身影。百山祖园区是金斑喙凤蝶在浙江省内除乌岩岭等地以外鲜有的分布地之一。

昆虫学界尤其是蝴蝶研究领域认为,金斑喙凤蝶这一物种的出现,不但丰富了百山祖国家公园的生物多样性,也是这些年来生态环境保护和修复,对珍贵物种恢复和繁衍的有力实证。

然而,对于金斑喙凤蝶雌雄比例失调的说法,顾茂彬有他的观点,经过在广东与海南的观察,他认为一般情况下,金斑喙凤蝶的雌雄比例接近1:1,只有幼虫营养不良时,才使雄虫数量多于雌虫。



与金斑喙凤蝶同一个“家族”——凤蝶科的金裳凤蝶。



一只在旅游设施上休息的雄性金斑喙凤蝶。

1963年,首次登上中国特种邮票

金斑喙凤蝶作为国蝶,其形象还两度登上国家邮票。

1963年4月,原国家邮电部发行了一套20枚《蝴蝶》特种邮票,为中国发行枚数最多的动物邮票,规格为23.5×66毫米,发行量100万枚。其中,第九枚为“金斑喙凤蝶”,面值8分。

这套邮票图案由新中国第一代邮票设计家刘硕仁先生设计。他采用装饰画技法描绘了色彩缤纷的20只蝴蝶。

而早在1961年,邮电部准备发行这套中国蝴蝶的邮票时,蝴蝶专家建议必须有一枚金斑喙凤蝶的邮票,可当时国内怎么都找不到这种蝴蝶的标本。

刘硕仁先生不得不求助于英国伦敦皇家自然博物馆,用该馆珍藏的3只金斑喙凤蝶的标本,作为设计样板。

2000年2月,中国邮政集团公司发行《国家重点保护野生动物(I级)》特种邮票一套10枚,规格为146毫米×213毫米,发行量1950.4万枚。金斑喙凤蝶再次登上邮票,在鲜花丛中的两只金斑喙凤蝶,栩栩如生,面值60分。

海南凤蝶科明星蝴蝶多

文海南日报记者 陈耿

在采访和查阅文献过程中,海南日报记者注意到,海南岛蝴蝶中所有的国家一级、二级保护动物,都出自凤蝶科,其中不乏颜值超高的“明星”。

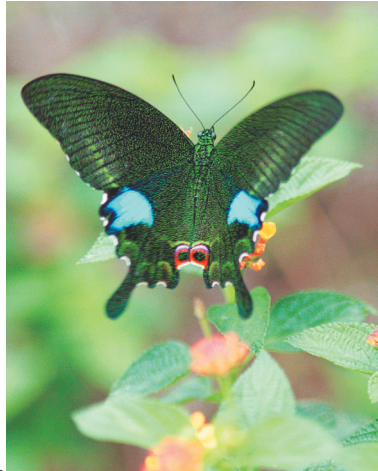
“凤蝶科是蝶类中个体最大,也最美丽的蝴蝶。”中国林业科学研究院热带林业研究所顾茂彬研究员介绍,“海南共有凤蝶41种,其中金斑喙凤蝶为国家一级保护的野生动物,它十分华丽和珍贵,此林中仙子可谓富丽堂皇,具有直观感的美学价值与森林文化价值,被中国昆虫学会蝴蝶分会推荐为待定的国蝶。”

裳凤蝶和金裳凤蝶为国家二级保护的野生动物,是我国体型最大的蝴蝶,翅展达160毫米,它们飞翔时就如小鸟在空中展翅翱翔。

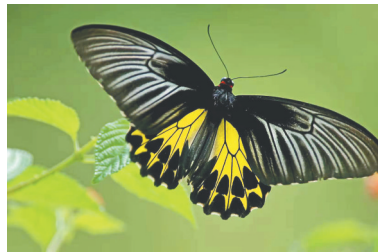
锤尾凤蝶也是二级保护的野生动物,在我国只分布在海南岛吊罗山,十分珍稀。

顾茂彬说,凤蝶科的其他蝶种,像巴黎翠凤蝶、美凤蝶、钩凤蝶、红珠凤蝶、绿凤蝶、玄麝凤蝶、碧凤蝶、穹翠凤蝶等,也是大自然的“舞姬”,美不胜收。

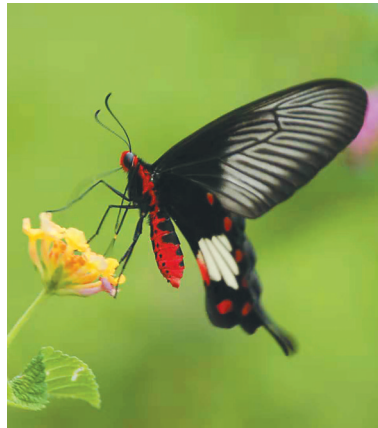
此外,燕凤蝶和绿带燕凤蝶为我国翅展最小的凤蝶,翅展仅50毫米左右,它们像蜻蜓一样飞舞,又有特技飞行的本领,可在空中停飞或后退飞行,十分奇特。



巴黎翠凤蝶。



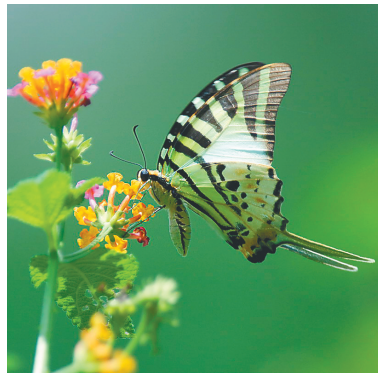
裳凤蝶。



红珠凤蝶。



碧凤蝶。



绿凤蝶。

本版图片除署名外均由顾茂彬提供

全球蝴蝶
约1700种

中国蝴蝶
约1500种

海南蝴蝶
约600种

整理/陈耿
制表/杨干懿