

国家统计局：

11月份国民经济运行总体延续恢复态势



新华社北京12月15日电（记者魏玉坤）国家统计局15日发布数据显示，11月份，国民经济保持恢复态势，投资规模继续扩大，市场价格总体平稳，新动能持续成长，民生保障有力有效，经济社会大局稳定。

统计数据显示，工业生产持续增长，现代服务业增势较好。1至11月份，全国规模以上工业增加值同比

增长3.8%，其中高技术制造业增加值同比增长8%。11月份，全国服务业生产指数同比下降1.9%。其中，信息传输、软件和信息技术服务业，金融业生产指数分别增长10.2%、7.3%，分别比上月加快1和0.9个百分点。

市场销售略减，固定资产投资规模继续扩大。1至11月份，社会消费品零售总额399190亿元，同比

下降0.1%；全国固定资产投资（不含农户）520043亿元，同比增长5.3%。

货物进出口保持增长，贸易结构继续优化。1至11月份，货物进出口总额同比增长8.6%。一般贸易进出口占进出口总额的比重为63.8%，比上年同期提高2.2个百分点。民营企业进出口占进出口总额的比重为50.6%，比上年同期提高

2.2个百分点。

就业形势基本稳定，居民消费价格同比涨幅回落。1至11月份，全国城镇调查失业率平均值为5.6%。11月份，全国城镇调查失业率为5.7%，比上月上升0.2个百分点。11月份，全国居民消费价格指数同比上涨1.6%，涨幅比上月回落0.5个百分点。

国家统计局有关负责人表示，总

的来看，11月份国民经济顶住国内外多重超预期压力，保持恢复态势，总体运行在合理区间。但国际环境更趋复杂严峻，国内经济恢复基础仍不牢固。下阶段，要更好统筹疫情防控和经济社会发展，更好统筹发展和安全，扎实落实稳经济各项政策措施，着力稳增长、稳就业、稳物价，着力激发市场活力，推动经济运行整体好转。

保持恢复态势，总体运行在合理区间

——聚焦前11个月国民经济运行数据

国家统计局15日公布的今年前11个月经济数据显示，国民经济顶住国内外多重超预期压力，保持恢复态势，总体运行在合理区间，社会大局保持稳定。

经济总体保持恢复态势

国家统计局新闻发言人付凌晖表示，11月份，国际环境更趋复杂严峻，外需收缩进一步显现，国内疫情大面积反弹，需求收缩、供给冲击、预期转弱“三重压力”加大，对经济运行制约明显。

“面对新情况新挑战，各地区各部门高效统筹疫情防控和经济社会发展，切实抓好疫情防控优化政策和稳经济各项政策举措落实，国民经济总体上保持恢复态势。”付凌晖说。

统计数据显示，农业生产形势较好，全年粮食产量13731亿斤，比上年增长0.5%。投资增长总体稳定，1至11月份，固定资产投资（不含农户）同比增长5.3%。

“在世界经济下行压力加大、全球贸易动能转弱背景下，我国积极扩大开放，外贸发展韧性彰显。”付凌晖说，1至11月份，货物进出口总额同比增长8.6%，其中出口增长11.9%。

前11个月，高技术产业投资同比增长19.9%，快于全部投资14.6个

百分点；充电桩、风力发电机组、民用无人机、光纤产量同比分别增长92.7%、39%、30.4%、21%……产业升级发展持续，新动能继续壮大。

“但国际环境复杂演变，世界经济继续走弱，国内疫情反弹影响加大，市场需求不足，经济恢复动能减弱。”付凌晖说，下阶段，要扎实落实稳经济各项政策措施，推动经济运行整体好转，实现质的有效提升和量的合理增长。

工业生产“形”有波动，但“势”仍平稳

11月份，全国规模以上工业增加值同比增长2.2%，比上月回落2.8个百分点。付凌晖说，工业生产下滑是多重因素共同作用的结果，既有国内疫情反弹、工业生产循环受到冲击的原因，也有世界经济收缩放缓、出口下滑拖累的影响，还有企业产销衔接不畅、经营困难增多的因素。

不过，从累计看，工业生产总体稳定。1至11月份，规模以上工业增加值同比增长3.8%。多数行业和地

区工业保持增长，1至11月份，41个大类行业中，28个行业保持增长，占68.3%；31个省区市中，25个地区规模以上工业增加值保持增长，占80.6%。

从结构看，工业转型升级态势持续。1至11月份，高技术制造业增加值同比增长8%，装备制造业增加值同比增长6.2%。

“尽管受短期因素影响，工业生产‘形’有波动，但‘势’仍平稳。”付凌晖说，下阶段，随着优化疫情防控措施显效，稳经济一揽子政策和接续措施落实落细，正常生产生活秩序逐步恢复，交通能源等要素保障继续加强，工业生产将逐步恢复。

就业保持总体稳定具有较多有利条件

最新数据显示，1至11月，全国城镇新增就业达到1145万人，完成1100万人的全年目标任务。但11月份，受疫情大面积反弹、企业生产经营困难增多影响，全国城镇调查失业率比上月上升0.2个百分点。

付凌晖说，11月份，外来农业户籍劳动力城镇调查失业率为6%，上升0.5个百分点，这部分群体主要以农民工为主，多从事建筑、批发零售等行业，就业稳定性相对较差，容易受到疫情等短期因素影响。

不过，在就业优先政策措施作用下，尤其是针对大学生等重点群体加大帮扶力度，青年人失业率连续下降。11月份，16至24岁劳动力城镇调查失业率比上月回落0.8个百分点。

“从下阶段情况看，就业形势逐步改善，保持总体稳定仍具有较多有利条件。”付凌晖表示，随着疫情防控优化政策和稳经济各项举措进一步落实，我国经济逐步恢复，将带动就业需求扩大，增加就业岗位。各地区各部门强化就业优先政策，积极拓展就业空间，加大重点群体就业帮扶，也为就业稳定提供有力保障。

物价有望继续保持总体稳定

11月份，我国居民消费价格继续保持温和上涨态势，全国居民消费

价格指数（CPI）同比上涨1.6%，涨幅比上月回落0.5个百分点。

“CPI涨幅回落，主要是由于食品价格涨幅回落的影响。11月份，食品价格同比涨幅比上月回落3.3个百分点，其中猪肉和鲜菜价格回落尤为明显，拉低CPI涨幅。”付凌晖说。

据介绍，近期全球大宗商品价格涨幅虽有所回落，但总体上仍处于高位，对国内价格的输入性影响犹存；国内经济逐步恢复，市场需求扩大，加之元旦、春节“两节”临近，猪肉、鲜菜、鲜果价格可能出现季节性上涨，会一定程度加大价格上涨压力。

“尽管存在一定压力，但我国市场供给能力强大，保供稳价措施有力，物价有望继续保持总体稳定。”付凌晖表示，全年粮食实现增产丰收，粮食库存较为充裕，有利于保障粮食价格稳定。生猪产能总体稳定，处于正常合理区间，市场调控有力有效，猪肉价格有望保持平稳。此外，我国产业体系完整，工业生产能力较强，服务供给持续恢复，有利于保障价格稳定。

（新华社北京12月15日电 记者魏玉坤）

“两高”出台司法解释 严惩危害生产安全犯罪

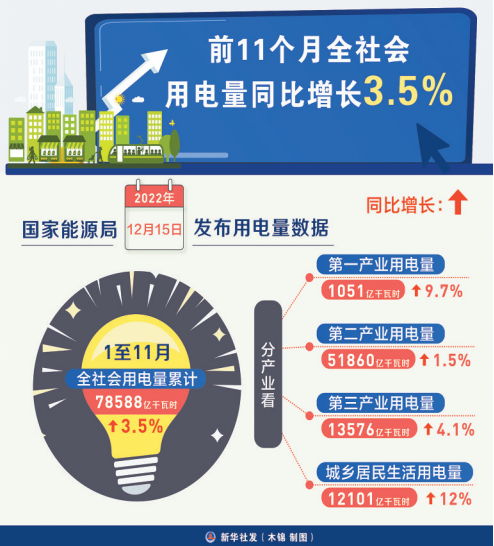
据新华社北京12月15日电（记者齐琪 罗沙）最高人民法院、最高人民检察院15日联合发布司法解释，持续加大依法惩治危害生产安全犯罪工作力度，为经济社会协调健康发展提供有力司法保障。司法解释自2022年12月19日起施行。

据悉，这份《最高人民法院、最高人民检察院关于办理危害生产安全刑事案件适用法律若干问题的解释（二）》强化对强令、组织他人违章冒险作业罪和危险作业罪的从严打击，明确规定了强令、组织他人违章冒险作业罪的行为方式，以及危险作业罪的犯罪主体范围、客观方面构成要件的具体认定等内容，为各级司法机关正确适用上述罪名有效惩治危害生产安全犯罪提供规范依据。

近年来，安全评价中介机构人员提供虚假证明文件或者出具证明文件重大失实问题时有发生，是引发生产安全事故的重要原因。对此，司法解释明确了安全评价中介机构人员犯提供虚假证明文件罪和出具证明文件重大失实罪的定罪量刑标准，同时对如何正确认定刑法规定的故意提供虚假证明文件行为作了列举性和提示性规定，以利于司法实践中依法认定犯罪，准确确定刑罚打击范围。

同时，该司法解释进一步明确依法惩治危害生产安全犯罪的刑事政策以及行政执法与刑事司法衔接工作要求。该解释明确，实施危险作业犯罪行为，积极配合有关部门采取措施消除事故隐患，确有悔改表现，认罪认罚的，可以依法从宽处罚。

此外，最高法、最高检还发布了6件危害生产安全犯罪典型案例，充分发挥典型案例对办理危害生产安全刑事案件的指导作用，进一步明确相关法律适用问题。



外汇局：11月我国外汇市场运行更加平稳

新华社北京12月15日电（记者刘开雄）国家外汇管理局15日发布数据表明，11月我国外汇市场运行更加平稳，境内外汇供求保持基本平衡。从数据看，11月，银行结售汇逆差环比收窄47%，综合考虑外汇市场其他供求因素，境内外汇供求更趋平衡。11月货物贸易项下跨境资金净流入343亿美元，环比增长4%。

“11月，外商来华直接投资资本金净流入环比增长较快，外资投资境内证券市场呈净增持。”国家外汇管理局副局长、新闻发言人王春英说，货物贸易、外商直接投资等跨境资金未来仍会稳步流入，将继续发挥稳定外汇市场的基础性作用。

我国成功发射 遥感三十六号卫星



12月15日2时25分，我国在西昌卫星发射中心使用长征二号丁运载火箭，成功将遥感三十六号卫星发射升空，卫星顺利进入预定轨道，发射任务获得圆满成功。

这次任务是长征系列运载火箭第455次飞行。
新华社发

各类政策协调发力 推动经济恢复回稳

——2022中国经济观察之政策篇

国家统计局12月15日发布数据显示，今年1至11月份，全国固定资产投资（不含农户）、全国规模以上工业增加值、货物进出口总额同比分别增长5.3%、3.8%、8.6%，经济保持恢复态势，总体运行在合理区间。

今年以来，面对疫情等超预期因素冲击，贯彻落实中央经济工作会议精神，靠前实施政府工作报告确定的政策，稳经济一揽子政策措施及时出台，各地区各部门狠抓落实、主动作为，较快扭转了二季度前期的经济下滑态势，推动经济恢复回稳。

聚焦一个“稳”字

政策持续加力 稳住宏观经济大盘

走进位于山东省乐陵市的启润轮胎（德州）有限公司生产车间，工人们正熟练地操作设备，一片忙碌的景象。

而就在几个月前，这家企业因原材料成本上涨、资金回笼慢等，现金流十分紧张。困难之时，909万元增值税留抵退税款及时到账，帮助企业渡过难关。

“没有这笔钱，这个坎可能就过不去了。”公司负责人韩孝圣说。

今年以来，面对更趋复杂严峻的国内外形势，党中央洞察大局大势，坚持稳字当头、稳中求进，高效统筹疫情防控和经济社会发展，宏观、微观、结构、科技、改革开放、区域、社会等七大政策加快落地，增量政策工具谋划推出，稳经济一揽子政策措施及时出台。

财政政策 and 货币政策是宏观政策两大抓手：全年新增减税降费及退税缓税缓费规模预计超过4万亿元；保证财政支出强度，优化支出重点和结构；发挥降准等货币政策工具作用，

保持流动性合理充裕；广义货币（M2）、社会融资规模和人民币贷款保持较快增长……

“这些政策措施有力有效，二季度前期经济下滑势头及时得到扭转，推动经济回稳向上。”中国社科院财经战略研究院财政研究室主任何代欣说。

一季度国内生产总值（GDP）同比增长4.8%，二季度同比增长0.4%，三季度同比增长3.9%……数据折射今年中国经济的不凡历程。

12月5日，年内第二次降准正式落地，释放长期资金约5000亿元。

“四季度经济运行对全年经济十分重要，需要政策发力稳增长、提信心。”中国民生银行首席经济学家温彬说，当前，各地各部门正在努力抓住时间窗口，促进各类政策举措全面落地、充分显效，推动经济运行进一步好转。

落实一个“准”字 破解堵点痛点 提高政策实效

13.85亿元——这是贵州省“东数

西算”贵安新区算力产业集群配套项目从国家开发银行获得的资金支持，这得益于今年创设的政策性开发性金融工具。

加快推进重大项目建设，是扩大国内需求、稳住经济大盘的重要支撑。

今年以来，针对有效需求不足、产业链供应链不稳等问题，政策调控更加注重精准发力，破解堵点痛点，提高政策实效。

截至10月末，两批政策性开发性金融工具合计已投放7400亿元，各银行行为金融工具支持的项目累计授信额度已超3.5万亿元；《扩大内需战略规划纲要（2022－2035年）》近日印发；多地纷纷发放餐饮、零售等消费券；多措并举鼓励汽车、家电等大宗消费……多类政策频频发力，在扩大内需上积极作为。

“政府今年发放了几轮电子消费券，把促消费下沉到我们中小商户群体中。”上海永康路上一家经营了6年的小店老板薛勇敏说。

保障港口、站场等集疏运正常运行，及时打通堵点，维护产业链供应链稳定；加强监测调度和供需对接，稳定

大宗商品、关键零部件价格；以有效投资加快产业链强基础、补短板……一系列政策措施纷纷出台，着力提升产业链供应链韧性和安全水平。

国家发改委新闻发言人孟玮表示，随着稳经济一揽子政策措施在四季度集中显效，工业增长动力、投资信心将继续增强。展望全年，回稳向好基础将不断得到巩固。

发力一个“协”字 加强协调配合 形成发展合力

“有了建行2.4亿元设备更新改造贷款的支持，我们年产5万吨磷酸铁锂电池正极材料项目明年有望建成。”云南盈和新能源材料有限公司负责人赵晖说，首笔2300万元贷款已到账，享受财政贴息后，企业实际承担贷款利率只有0.7%，大大降低了资金成本。

设备更新改造专项再贷款政策，是财政货币政策协调配合的重要体现。金融机构向企业发放贷款后，人民银行予以再贷款资金支持，同时财

政部门为贷款提供贴息支持。

去年底的中央经济工作会议提出：财政政策和货币政策要协调联动，跨周期和逆周期宏观调控政策要有机结合。在上海金融与发展实验室主任曾刚看来，各领域政策要统筹协调、相互配合，才能形成合力、发挥更大效用。

12月6日召开的中共中央政治局会议指出，明年要坚持稳字当头、稳中求进，继续实施积极的财政政策和稳健的货币政策，加强各类政策协调配合，优化疫情防控措施，形成共促高质量发展的合力。

中国社科院财经战略研究院副院长杨志勇说，明年我国经济运行仍然面临挑战，此次会议明确加强各类政策协调配合，有助于保持政策力度和强度，聚焦关键领域持续发力，确保明年经济稳定发展、实现合理增长。

“进一步优化各类政策的着力点和实施方式，发挥协同效应，将有利于稳定市场预期，提振市场信心。”中国财政科学研究院院长刘尚希说。

（新华社北京12月15日电 记者申铖 吴雨 王雨萧）