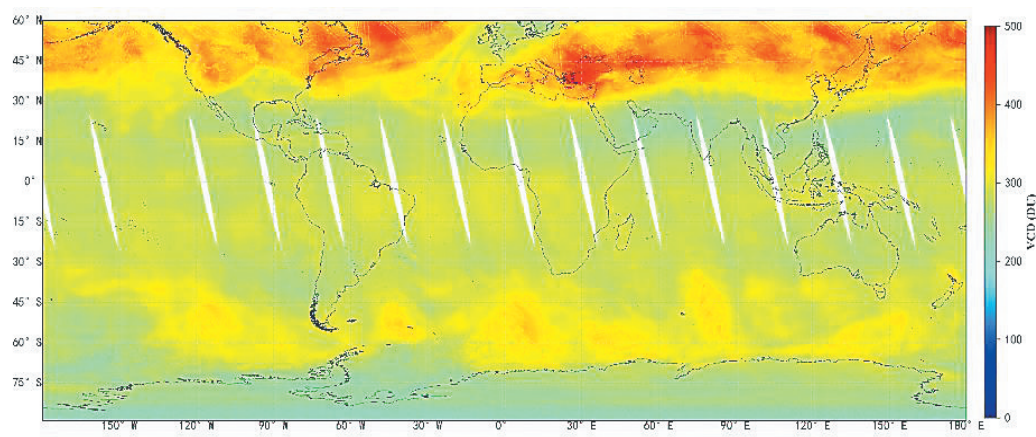


国家航天局发布 高光谱综合观测卫星首批影像成果

新华社北京3月28日电（记者宋晨）3月28日，国家航天局在京发布了高光谱综合观测卫星首批影像成果。首批影像成果包括全球臭氧柱浓度监测图、全球二氧化氮柱浓度监测图、亮温监测图、海冰监测图、高光谱数据立方体图等高光谱数据图像，展现了高光谱综合观测卫星在温室气体探测、内陆水体水质定量遥感监测、地物精细分类、矿产资源调查等方面的重要应用成果。

在国家航天局对地观测与数据中心组织下，首批影像成果由生态环境部卫星环境应用中心联合自然资源部国土卫星遥感应用中心、国家卫星气象中心、中国资源卫星应用中心等单位联合制作。综合考虑图像质量、地物类型、成像模式等因素，选择



能够体现高光谱综合观测卫星特有功能和性能的影像成果共14幅。包括可见短波红外高光谱相机影像

产品7幅、大气痕量气体差分吸收光谱仪影像产品4幅、宽幅热红外成像仪影像产品3幅。

高光谱综合观测卫星运行于高度705公里的太阳同步回归轨道，主要配备可见短波红外高光谱相机、大气

痕量气体差分吸收光谱仪、宽幅热红外成像仪等有效载荷。该卫星在2022年12月9日成功发射。

2023年1月21日，卫星平台系统和载荷完成功能测试，各载荷预处理图像质量良好，在轨状态稳定，正式转入星地一体化测试阶段。截至目前，卫星地面系统共接收数据320TB，生产1级产品数据12256景，后续将按照计划向用户推送1级产品数据，同步开展应用系统产品测试。

此外，该卫星的数据也将与国家遥感数据与应用服务平台上共享，持续为各层次用户，提供包括高光谱综合观测卫星数据在内的国家民用遥感数据和产品应用服务，推动中国遥感数据共建共享利用。

我国新增15家国家级文化产业示范园区

记者28日从文化和旅游部获悉，我国新增15家国家级文化产业示范园区。

根据文化和旅游部关于命名滨海新区智慧山文化创意产业园等15家园区为国家级文化产业示范园区的通知，此次新获命名的园区包括天津市滨海新区智慧山文化创意产业园、河北省中国曲阳雕塑文化产业园、江苏省南京秦淮特色文化产业园、浙江省衢州儒学文化产业园、湖南省马栏山视频文创产业园、西藏自治区西藏文化旅游创意园区等。

据了解，截至目前，全国已有国家级文化产业示范园区34家。按照文化和旅游部“十四五”文化产业发展规划部署，到“十四五”末，国家级文化产业示范园区数量将达到50家左右。

（据新华社电 记者周伟）

我国将深入开展青少年学生读书行动

据新华社北京3月28日电（记者徐壮）我国将广泛深入开展青少年学生读书行动。记者28日从教育部获悉，教育部等八部门日前印发《全国青少年学生读书行动实施方案》，将通过3到5年的努力，促进中华优秀传统文化、革命文化和社会主义先进文化教育得到切实加强，科普教育深入实施；覆盖各学段的阅读服务体系基本完善，“书香校园”建设水平显著提高，青少年学生阅读激励机制建立健全，校内外阅读氛围更加浓厚；广大青少年学生阅读量明显增长，阅读兴趣、阅读能力持续提升，为养成终身阅读习惯打好基础。

方案倡导广泛全面阅读，提出中小学阶段要重视引导学生加强历史文化、科普知识、法律常识、卫生健康等方面的阅读；大学阶段要引导人文社科类专业学生加强科技史、科学发展趋势等方面的阅读，理工农医类专业学生加强文学、历史、哲学、艺术等方面的阅读。

方案鼓励学校开设阅读课，要求义务教育学校将读书行动纳入“双减”工作，严格控制书面作业总量，为学生阅读创造空间，并在学校课后服务中开设阅读活动项目。

马英九拜谒南京中山陵题写“和平奋斗 振兴中华”

据新华社南京3月28日电（记者陈健兴 王承昊 陆华东）28日上午，中国国民党前主席马英九一行拜谒了南京中山陵。

青山巍巍，松柏苍翠，位于南京东郊紫金山麓的中山陵庄严肃穆。1925年，孙中山先生在北京逝世，1929年葬于南京中山陵。

上午9时许，马英九一行抵达中山陵博爱广场，一路拾级而上，进入祭堂。面对孙中山先生石刻坐像，马英九一行静默肃立。司仪宣布祭祀典礼开始，马英九向坐像敬献花环。

随后，司仪宣读祭文。祭文歌颂了孙中山先生丰功伟绩和高风亮节，并写道：“两岸人民，同属中华，炎黄子孙，振兴民族，共创未来，薪传绵延。九二共识，和平基础。苍生为念，百姓谋福，共同发展，永继无疆。”

祭文宣读后，马英九一行集体默哀一分钟。随后，马英九与随行主要成员进入墓室，凭吊孙中山先生棺槨。

在祭堂耳房，马英九题写“和平奋斗 振兴中华”，以志纪念。

参观孙中山纪念馆后，马英九接受媒体采访。他表示，两岸人民同属中华民族，都是炎黄子孙。深盼两岸共同努力，追求和平，避免战争，致力振兴中华，这是两岸中国人不可回避的责任，我们一定要努力实现。希望台湾青年深入了解中山先生生平两岸关系，认清两岸一定要和平奋斗才能振兴中华。这次来大陆，看到大陆朋友非常热情，民众非常欢迎，我们回去后会把这份好意转达给台湾民众。

武汉举行中华鲟放流活动



3月28日是中华鲟保护日，武汉渔政码头和军山码头分别举行中华鲟放流活动。图为工作人员在武汉渔政码头放流中华鲟。 新华社发

河北沧县一废弃冷库发生火灾事故致11人死亡

新华社石家庄3月28日电（记者巩志宏）据河北省沧县人民政府28日发布，3月27日14时30分许，河北省沧州市沧县崔尔庄镇东村一废弃冷库在拆除过程中发生火灾。消防、公安等单位全力扑救，至当日22时55分火灾彻底扑灭，共搜救出11人，均无生命体征。

事故发生后，河北省委、省政府高度重视，省市县负责同志立即赶赴现场组织救援，开展善后工作。事故原因正在调查中。

2022年度全国十大考古新发现揭晓

新华社北京3月28日电（记者徐壮 施雨岑）2022年度全国十大考古新发现28日在京揭晓，湖北十堰学堂梁子遗址、山东临淄赵家徐姚遗址、山西兴县碧村遗址、河南偃师二里头都邑多网格式布局、河南安阳殷墟商王陵及周邊遺存、陕西旬邑西头遗址、贵州贵安新区大松山墓群、吉林琿春古城村寺庙址、河南开封州桥及附近汴河遗址、浙江温州朔门古港遗址入选。

从迄今欧亚内陆发现的同时代最为完好的古人类头骨化石，到二里头、殷墟遗址的考古新进展，再到北宋时期体量最大的石刻壁画……让我们穿越时光，深入田野，细细体会考古新发现背后我国灿烂辉煌的人类史、文化史、文明史。

宣布了结果的国家文物局副局长关强表示，入选2022年度全国十大考古新发现的项目，是过去一年田野考古工作的杰出代表，以更加生动的笔触，

描绘了我国百万年的人类史、一万年的文化史、五千多年的文明史。据悉，本届推介活动共收到32个参评考古项目，经过初评、终评等环节选出2022年度全国十大考古新

发现。终评会评委通过抽签方式从评审委员会专家库中随机抽取产生，21位评委分别来自中国社会科学院考古研究所、国家文物局考古研究中心、北京大学等单位。



俯瞰湖北十堰学堂梁子遗址考古方舱。

1 湖北十堰学堂梁子遗址

学堂梁子遗址位于湖北省十堰市郧阳区，因为曾发现两具约100万年前的直立人头骨化石（俗称“郧县人”）而闻名，是一处重要的旧石器时代遗址。

2022年5月，“郧县人”3号头骨面世，这是迄今欧亚内陆发现的同时代最为完好的古人类头骨化石，保留该阶段人类重要而稀缺的解剖学特征；该化石处在古人类近200万年演化历程的中间和关键环节上，为探讨东亚古人类演化模式、东亚直立人来源、东亚直立人与智人演化关系等重大课题提供了翔实而关键的化石及文化证据。

2 山东临淄赵家徐姚遗址

赵家徐姚遗址地处海岱腹地，位于山东临淄东部，距今1.1至1.5万年。遗址保存完整、遗物丰富、性质明确、年代关键，是华北地区乃至国内旧石器过渡阶段的重大考古发现，对于认识当时的社会组织形态和人类生业模式具有重要的学术价值。

3 山西兴县碧村遗址

碧村遗址位于山西省吕梁市兴县碧村村北，是一座具有内外双重城垣的石城聚落，城内残存面积75万平方米，主体年代相当于龙山时代晚期及二里头时代早期。碧村遗址是晋陕大峡谷东岸发现的规模最大的史前石城，占据河套石城文化圈向中原过渡的前沿要地，是展现以中原为中心的中华多元一体文明形成轨迹重要窗口。

4 河南偃师二里头都邑多网格式布局

二里头遗址位于河南洛阳盆地中东部，是中国青铜时代最早具有明确规划的大型都城。2019年以来，考古人员展开新一轮

发掘，在中心区新发现的主干道路及其两侧墙垣，揭示二里头都城为多网格式布局。

二里头都城严格方正的都城规划制度、“居群合一”的布局结构，同宫城宫室制度、青铜礼乐制度等制度一起，为商周及后世文明奠定了最主要和最直接的基础，体现了二里头文化、二里头王国在中国历史上划时代的开创、引领作用。

5 河南安阳殷墟商王陵及周邊遺存

2021年8月至2022年11月，考古工作者对商王陵及周邊进行考古勘探，发现有围沟、祭祀坑、墓葬、灰坑等。其中，两个围沟与商王陵园有明确关联关系，属于围绕商王陵园的障壕。

这些发现改变了商王陵园的格局，将推动对商代陵墓制度乃至商文化、商史的研究。

6 陕西旬邑西头遗址

西头遗址位于陕西省咸阳市旬邑县张洪镇原底社区西侧约1千米西头村，先后发现仰韶、龙山、先周、西周、汉唐等各时期遗存，出土陶器、铜器、骨器、石器千余件。

西头遗址的考古发现，对泾河流域聚落演进与商周社会变迁、周文明起源与发展模式、西周王朝的统治方式等方面的研究具有重要学术意义，为寻找文献所载“豳”（古地名）与“豳师”提供了一把关键钥匙。

7 贵州贵安新区大松山墓群

大松山墓群位于贵州省贵安新区马场镇，共清理墓葬2192座，出土各类文物4000余件（套）。该墓群是贵州已发掘规模最大、延续时间最长的一处墓地，首次建立起黔中地区两晋至明代墓葬发展序列，为贵州历史时期考古学研究树立了年代标尺；反映了当时的生活、商贸、信仰、丧葬等情况，展现了西南边疆古代少数民族的历史画卷。

8 吉林琿春古城村寺庙址

古城村寺庙址位于吉林省延边朝鲜族自治州琿春市三家子满族乡古城村东侧。古城村1号寺庙址是我国境内发现的第一处高句丽佛寺，也是我国东北地区已发现最早的佛寺遗址。

古城村2号寺庙址是首次全面揭露的渤海国高等级佛寺，为研究我国唐代高等级佛寺平面布局等提供了重要材料。古城村寺庙址考古发掘对完善我国南北朝隋唐时期佛教物质文化全貌具有重要意义。

9 河南开封州桥及附近汴河遗址

州桥位于今开封市中山路与自由路十字路口南约50米，是北宋东京城御街与大运河（汴河段）交叉点上的标志性建筑。

州桥遗址的考古发掘，对于研究北宋东京城的城市布局结构具有重大的意义，其考古发掘还原了大运河及东京城繁荣的宏大历史场景，也为我国古代桥梁建筑技术等研究提供了新的资料。州桥石壁是目前国内发现的北宋时期体量最大的石刻壁画，从规模、题材、风格方面均代表了北宋时期石作制度的最高规格和雕刻技术的最高水平。

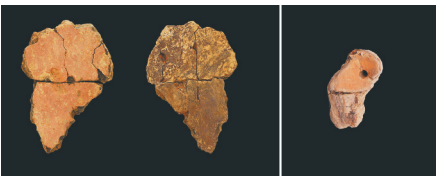
10 浙江温州朔门古港遗址

温州朔门古港遗址位于温州市鹿城区望江东路东段，温州古城朔门外，各类遗存年代跨度从北宋延续至民国，尤以宋元为主。

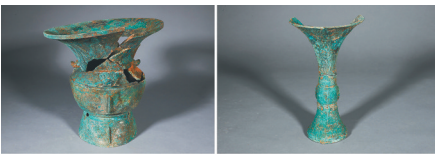
朔门古港遗址是迄今国内外海上丝绸之路港口遗址最为重要的考古发现。系列遗迹重现了宋元温州港的繁华景象，是我国城市考古、港口考古的重大收获，为温州坐实龙泉窑外销的起点港和海上丝绸之路重要节点城市提供了关键物证。

（新华社北京3月28日电 记者施雨岑 徐壮）

读懂新一年度全国十大考古新发现



山东临淄赵家徐姚遗址出土的穿孔陶片。



河南安阳殷墟商王陵祭祀坑K23出土的青铜器。



陕西旬邑西头遗址2022年斜圳地点发掘全景。



贵州贵安新区大松山墓群坟头顶墓群出土的玻璃制品。



土的明晚期景德鎮窑青花花卉紋罐。河南开封州桥及附近汴河遗址出土

（本栏照片均由新华社发）