

上课总是走神、阅读时常常漏字跳行、写作业很费劲……孩子学习困难怎么办？今年3月，上海儿童医学中心三亚市妇女儿童医院发育行为儿科学习困难门诊(以下简称学习困难门诊)开诊。作为我省首家学习困难专科门诊,该门诊开诊以来关注度持续升高,常常“一号难求”。诊室内,许多家长眉头紧皱,脸上写着同一个疑问:我的孩子怎么了?

学习困难是一种病吗?哪些因素会造成学习困难?应该如何治疗?近日,带着这些疑问,海南日报记者进行了采访。



于得澧在学习困难门诊接诊。本报记者 徐慧玲 摄

我省首家学习困难门诊引关注

热点

学习困难是一种病吗？

■ 本报记者 徐慧玲

学习困难有哪些症状？

11岁的小磊眼神黯淡,陪诊家长张女士声泪俱下,向医生诉说孩子近段时间的种种“不良表现”,“上课不认真听讲,拒绝写作业,甚至逃课”。

学习困难门诊主任医师、儿童心理治疗师于得澧和小磊详谈后发现,他变化的背后隐藏着许多原因。

原来,作为转校生,小磊不适应新的学习环境,巨大的落差让他渐渐对学习失去兴趣,成绩一落千丈。在校得不到老师和同学的肯定,回家后又得不到家人的理解,他多次和母亲发生激烈争执。他心中消极的情绪无法得到及时排解,索性选择逃避。

“近两个月来,到学习困难门诊就诊的孩子,学习困难的原因主要包括注意力不集中、轻度智力障碍、适应障碍、情绪障碍和特异性学习技能障碍。”于得澧说,针对小磊的情况,她给出了治疗方案:进行药物治疗和心理治疗,减轻孩子的抑郁情绪,同时,动员家长和学校给予积极心理支持,让孩子的心理状态回归正轨。

学习困难主要有哪些症状?于得澧告诉海南日报记者,学习困难又称学业不良、学习障碍,是指智力正常的孩子在学习上存在较严重的困难,其学习成绩与自身的潜力存在显著差异,具体表现为注意力不集中,好动,坐不住;学习成绩差,对学习不知如何下手等。例如,有的孩子存在明显阅读障碍,例如阅读时漏字、加字,存在文本理解困难,阅读后不会归纳主题;有的孩子书写时出现写反字、笔顺写错、不会写或明显乱写等情况;有的孩子存在计算学习障碍,无法进行简单的数学计算。

现实中,许多家长发现孩子存在学习困难时,要么认为孩子的学习态度有问题,要么搞不清具体原因。其实,有的孩子学习困难,不是因为懒惰或调皮,而是因为孩子生病了。

据介绍,学习困难多由生物学因素、心理学因素和社会因素等因素导致,可能是其中一种因素导致,也可能受多种因素综合影响。

学习困难是一种病吗?于得澧认为,要根据具体情况具体分析,不能一概而论,不能简单地认为存在学习困难的孩子都是生病了。学习困难可能是由多方面因素导致的,要通过孩子的外在表现追溯病因。除了家庭教育的原因外,孩子学习困难还可能是神经发育问题、情绪问题或心理障碍等因素导致的。

及时干预 查找病因

于得澧介绍,患者就诊后,医生会详细和家长交流,了解孩子的学习、生活情况,生长发育史、家庭环境等,充分收集信息,找出可能存在的问题。

海南日报记者注意到,前来就诊的孩子中,有的腼腆,始终不愿和医生过多交谈;有的十分好动,不停摆弄诊室里的玩具,“我们会根据孩子的年龄,进行相应评估和检查,包括心理评估和躯体检查,找到孩子学习困难的真正原因,并提供有针对性的帮助和诊疗。”于得澧说。

近日,看到诊断报告上的“手眼脑协调能力为边缘”“儿童前庭功能和大脑双侧分化功能存在严重失调”等结果,小杨的母亲林女士才意识到自己之前“错怪孩子了”。

“小杨上课时经常走神,喜欢讲话,影响课堂秩序。为此,我们‘软硬兼施’,孩子却无动于衷,亲子关系十分紧张。”林女士坦言,“没想到原来学习困难也可能是一种病。”

事实上,有的孩子学习差,并不是自己不努力学习的结果。如果家长不了解学习困难的症,很容易对孩子产生误解,随意给孩子贴上“懒惰”“不爱学习”的标签,一味对孩子进行指责和批评。海南省教育研究培训院心理健康教研员符明认为,医院开设学习困难门诊,对学习上遇到困难的孩子进行原因分析,这是有益的尝试和探索,能够帮助家长和孩子科学认识学习困难。

在多年的教学生涯中,三亚市吉阳区丹州小学副校长尹春月注意到,有的学生无法集中精力上完一节课,做事拖沓、缺乏时间管理能力,不能按时完成作业等。“除了病理因素外,平时的家庭教育环境和孩子的习惯培养等也不容忽视”。

于得澧介绍,该院发育行为儿科学习困难门诊从2018年7月开始为学习困难儿童进行诊治,近几年就诊人数有上升趋势。今年3月11日,医院单独开设了学习困难门诊。“学习困难门诊设立的初衷,并不是通过治疗手段让‘学渣’逆袭成‘学霸’,而是通过必要的诊断和心理治疗的介入,让家长更全面认识孩子,更好地接纳孩子。”于得澧说,从现有案例来看,学习困难的孩子找到病因后,及时干预尽早治疗,效果不错。

家校合作不可少

值得注意的是,孩子学习困难不一定是病。于得澧说,学习困难的原因是多方面的,一些前来就诊的孩子中,自身不存在什么问题,而是家庭教育环境出了问题。简而言之,有的问题不出在孩子身上,需要进行情绪疏导的是过于焦虑的家长。

“有的家庭给孩子安排的学习任务太重,平时没有运动和玩耍时间;有的家庭学习环境比较嘈杂,孩子很难安静学习;有的家长对孩子的期望值过高。在家长不恰当的教育方式或不适宜的学习环境影响下,孩子也会出现学习困难的情况。”尹春月说,面对以上情况,家长不应过多责备孩子,让其对学习产生压力,而是应该和孩子一起寻找问题根源,对症下药。

对于因病理原因导致的学习困难,家长应尽早带孩子问诊,通过专业治疗帮助孩子走出困境;对于不恰当的家庭教育导致孩子出现学习困难的情况,家长要从自身寻找原因,不要陷入“鸡娃式教育”。加强亲子沟通交流,对孩子身心发展尤为重要。

令人欣慰的是,经过科学诊治,不少孩子渐渐走出学习困难的困境。“例如,在我们的建议下,张女士首先帮助小磊调整好情绪,不把自己的期待强加给孩子。孩子的情绪调整好后,整个人的状态变好了。”于得澧说,在复诊时,她明显发现小磊的性格开朗了,和母亲的关系也缓和了不少。

于得澧建议,家长对孩子要有正确预期,不要总是和“别人家的孩子”对比,要多进行正向激励,给予孩子充分肯定和支持,潜移默化增强孩子的自信心。

学校是学生学习困难治疗的主阵地,学生的“不良习惯”和“坏情绪”等问题,需要学校与家长合力解决。符明认为,家校应形成合力,促进学习困难孩子成长与进步。同时,学校应给予学习困难的孩子更多关注和支持,畅通学生求助通道和途径。学校、家庭、医院共同帮助孩子破解学习困难,助力他们健康成长。

相关链接

影响学习能力的常见疾病

多动症

多动症是门诊中最常见的情况,患儿主要表现为注意力易分散、不分场合的过度活动和情绪冲动,常伴有学习困难、品行障碍和适应不良,但智力正常或接近正常。我国多动症的患病率约为6.4%,该障碍会使孩子难以集中注意力、做事容易分神、经常犯一些粗心大意的错误、很难聆听和完成指派任务、动作拖沓、作业完成慢、难以安静下来等,因而会影响孩子的学习成绩。

学习障碍

存在学习障碍的孩子虽然智力正常,但在某项特定的学习能力方面发育落后,因而影响到相应学科的成绩。比如,存在阅读技能障碍的孩子会表现为阅读速度慢,阅读时常出现省略、替代、歪曲或添加单词和词组等错误,不能回忆阅读的内容,不能从阅读的材料中得出结论或推论,朗读时可能错行或者重读同一行。存在计算障碍的孩子,不能理解某种特殊运算的基本概念,不能辨认数学符号,较难将数字正确排序或在运算中插入小数点、符号,较难进行数学运算等。存在拼写障碍的孩子,可能有写字漏笔画等情况。

孤独症

孤独症多表现为社交缺陷、交流困难、行为刻板、兴趣狭窄等,同时又痴迷于一些单调的事物,这会导致孩子很难与老师、同学等进行交流,学习自然也会出现较大阻碍。

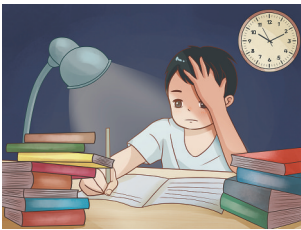
精神发育迟滞

精神发育迟滞指个体在发育时期内(18岁以前),智力功能明显低于同龄人的水平,同时伴有适应行为的缺陷,从而导致学习困难。

情绪障碍

抑郁和焦虑会使孩子的认知能力显著下降,如记忆力减退、注意力无法集中、反应变慢、思维能力下降等。同时,还会使孩子情绪低落、心情烦躁、对任何事情都没有兴趣、经常感到疲惫不堪、缺乏自信,这些都会让孩子无法正常投入学习中。

(徐珊珊 辑)



跟着诗词读东坡

《江城子·乙卯正月二十日夜记梦》：千古第一悼亡词

■ 阮忠

人生而有死,死者逝会生者留下无穷的悲感,于是能文者以诗文悼亡成了生活常态。古代的悼亡诗,最早有《诗经·秦风·黄鸟》,悼念为秦穆公殉葬的秦国三贤;其后有屈原的《九歌·国殇》,悼念为国捐躯的将士西晋潘岳以诗悼念死去的妻子,留下三首《悼亡诗》,为后人所知。而以词悼亡妻,写得最好的是苏东坡。

东坡一生有两位妻子,即王弗和王闰之,还有一位侍妾王朝云。王弗16岁嫁给东坡,十年后在汴京(今河南开封)病逝,留下长子苏迈。她死后,表妹王闰之嫁给东坡,生下二子苏迥和三子苏过。侍妾王朝云为苏东坡生下四子苏遁,苏遁幼时夭折,因此一般称苏过为小几。东坡亲历妻子和侍妾三人先后死去,唯独给王弗写了悼亡词,这就是《江城子·乙卯正月二十日夜记梦》:

“十年生死两茫茫,不思量,自难忘。千里孤坟,无处话凄凉。纵使相逢应不识,尘满面,鬓如霜。

夜来幽梦忽还乡,小轩窗,正梳妆。相顾无言,惟有泪千行。料得年年肠断处,明月夜,短松冈。”

“江城子”又名“江神子”。词前有序:“乙卯正月二十日夜记梦。”“乙卯”指的是宋神宗熙宁八年(1075年),当时苏轼在密州任太守。时隔十年,他忽然在一天晚上做梦梦见王弗,梦醒时分心绪难平,乘兴填了这首小词。

王弗是东坡的乡人,眉州青神人,少即知书达礼。东坡19岁娶了王弗后,有了新的生活。王弗曾告诫他远行在外,做事宜谨慎;与人交往,当远离阿谀奉承的人。就是这样一位贤惠的妻子,竟早早和他永别了。王弗死后,他写了《亡妻王氏墓志铭》,后来又遵父嘱把王弗从汴京移葬到家乡眉山父母的墓旁。

东坡在梦里见到爱妻王弗,想到这十年死者茫茫,生者也茫茫。十年中,父亲苏洵病故,他和弟弟苏辙扶父亲灵柩回乡;老师欧阳修死去,他少了一位特别赏识他的人生引路人。东坡自己缓慢改良社会的主张,不同于王安石急剧变革的社会方略。王安石当政时,东坡自求离开京城去做地方官,先是通判杭州,再到密州做太守,人生似乎有点迷茫。

东坡思念王弗,说出“不思量,自难忘”,是爱的刻骨铭心。而“千里孤坟”与后面的“肠断”,引用了唐人“欲知肠断处,明月照孤坟”的典故,映出他人生的孤独与凄苦,最后以“无处话凄凉”道出了难言的感伤。词中,他让亡妻在梦中复生:小轩窗前轻弄发髻,略施粉黛,依旧年轻靓丽,可二人相顾无言,泪洒千行,就在相思之苦重逢之乐时,梦破了,东坡仍旧处于相思和迷茫的状态中。

清代纳兰性德也曾以《浣溪沙》词悼亡妻。他在夕阳时分沉思往事,眼前浮现出“被酒莫惊春睡重,赌书消得泼茶香”的景象,感慨当时的不经意,以见彼此深情。纳兰性德这首词也广为流传,但终不及东坡这首悼亡词的思绪深沉绵邈,被人誉为千古第一悼亡词,难以逾越。

图说教育



4月23日,“百场万岗”2023年校招活动——海南学子“就”在海南(留琼人才春季专场招聘会)在三亚学院风雨球场举行。

本报记者 徐慧玲 摄



近日,2023年海南黎族苗族传统节日“三月三”少数民族传统体育竞技比赛在乐东中学展开角逐。全省16支市县、高校队伍在攀树竞速、蹴球、押加、高脚竞速等项目中大展身手。图为选手参加攀树竞速比赛。

本报记者 王程龙 摄

缤纷校园

暮春谷雨,正是花草芳菲好时节。走进海口市龙华小学(龙华校区),这里的春意格外浓——围墙上,各色花草绚烂多姿;露天阳台的果园内,刚刚种下许多蔬果秧苗。

4月20日上午8时40分,下课铃声响起,该校四年级学生翁丽婷一路小跑到校门口的围墙边,利用课间10分钟给一盆蝴蝶兰浇水、松土。自从今年2月“认养”了这盆蝴蝶兰,翁丽婷几乎每天都要抽空来看看它的长势。

海口市龙华小学有龙华和城南两个校区。其中,位于海口市区的龙华校区占地面积2.9亩,仅一栋教学楼。从面积看,海口市龙华小学(龙华校区)是名副其实的“麻雀学校”。但是,在这狭小的校园里,在全校师生和家长的共同努力下,该校的田园课程开展得有声有色。

“居住在城市的孩子远离田野,很少参加户外劳动,长此以往就会变得四体不勤、五谷不分。”海口市龙华小学校校长陈基华介绍,2021年,该校教

师在省教培院组织的教研活动中发现,我省不少农村学校正积极开展田园课程,引导学生在田间地头学农、知农、务农,取得了很好的教学效果,“我们也想把类似田园课程引入学校”。

充足的场地是开展田园课程的重要条件。看着狭小的校园,海口市龙华小学(龙华校区)师生商量后决定——向围墙、屋顶要空间!

该校将校园围墙划分成一块块包干区,由各班管理。班主任和学生家长将木条、竹竿制成垂直花架挂在围墙上,学生们把绿萝、兰花、多肉等盆栽放在花架上,定期给植物浇水、施肥,观察记录它们的生长过程。

校园围墙的垂直空间,无法满足每个班级“认领”一块“田地”的需求。学校又把教学楼4楼的一块露天空地清理出来,打造成学校蔬果基地。

该校教师陈人民是田园课程指导教师,毕业于生物专业。“刚开始种

子。有的因为种植太密,菜的卖相不好;有的因为空调水滴到土里,苗总也长不大。”陈人民说,经过两年的不断试错、学习,该校许多学生已成为种植小能手。学校蔬果基地里种满了西红柿、百香果、地瓜叶等,一年四季



海口市龙华小学(龙华校区)学生利用课间时间给盆栽浇水。

学校供图

季蔬果飘香。

与此同时,海口市龙华小学(龙华校区)还将田园课程与各个学科的学习内容深度融合,引导学生在体验中感悟,在感悟中成长。

“同学们,学校让我们班从这3块