

政法机关2024年将这样发力

事关你我安全感

13日至14日，中央政法工作会议在北京召开，最高人民法院、最高人民检察院、公安部、司法部相继召开年度工作会议。进一步维护社会稳定和群众合法权益、进一步保障和促进社会公平正义……2024年，政法机关将持续发力，守护你我安全感。

民警指导学生下载反诈App。 新华社发



依法严惩犯罪，维护社会稳定

社会治安与人民群众获得感、幸福感、安全感息息相关。中央政法工作会议明确，要依法严厉打击突出违法犯罪、加强社会治安整体防控体系建设，并提出具体目标措施——深入推进电信网络诈骗犯罪打击整治，管控源头，清剿窝点。推进扫黑除恶常态化。继续打击治理跨境赌博，抓紧推进相关立法工作。

部门协作配合，全链条打击涉诈犯罪。最高检要求，依法严惩严重暴力犯罪、重大毒品犯罪以及严重经济犯罪等，专项督办涉黑涉恶案件。积极参与安全生产风险专项整治，依法惩治重大责任事故、危险作业等犯罪。最高法提出，对于危害国家安全、暴力恐怖、重大恶性犯罪、黑社会性质组织犯罪等要坚决依法严惩；同时，落实宽严相济刑事政策，持续推进轻微犯罪治理。

聚焦“急难愁盼”，破解民生难点

聚焦群众“急难愁盼”，办好百姓“关键小事”。各政法机关的工作会议，均把贯彻司法为民摆在今年工作的突出位置。公安部将以环境污染问题为抓手，继续深入推进“昆仑”等各项专项打击行动，会同相关部门分领域深化打击、推动治理、形成声势，以更高水平打好蓝天、碧水、净土保卫战。最高检将聚焦社区团购、网络营销、直播带货等新业态涉食品安全问题开展专项监督；加强劳动者特别是灵活就业和新就业形态劳动者权益保障，依法惩治恶意欠薪犯罪；深化道路交通安全和运输执法领域

域检察监督；协同整治医保领域欺诈骗保、养老诈骗。最高法要求用心用情办好关系民心向背的“小案”，扎实做好教育、就业、医疗、安居、养老、婚姻家庭、环境保护、安全生产、食品药品安全等领域关系群众切身利益的案件，全方位加强未成年人司法保护。针对群众反映强烈的行政执法突出问题，司法部将加强行政执法协调监督工作体系建设，年底前基本建成省市县乡四级全覆盖的行政执法协调监督工作体系。深入实施提升行政执法质量三年行动计划，促进严格规范公正文明执法。

优化营商环境，保障高质量发展

法治是最好的营商环境。中央政法工作会议明确，政法机关要聚焦经济建设这一中心工作和高质量发展这一首要任务，以高水平安全保障高质量发展。对此，政法机关纷纷拿出实招硬招——检察机关将加强对涉企案件、经济犯罪案件的立案监督，依法准确把握刑民交叉案件罪与非罪界限，加强对利用

刑事手段插手民事、经济纠纷的监督。落实推动民营经济健康发展、惩治和预防民企关键岗位人员侵害企业利益犯罪的检察政策，加大对涉企民事生效裁判和执行案件监督力度。人民法院将加强知识产权司法保护，加大对恶意侵权的惩治力度。创新完善合规监管机制，探索构建中国特色现代企业合规司法制度。围绕防止和纠正把经

维护公平正义，优化司法服务

经济纠纷认定为刑事犯罪、助力拓宽民营企业融资渠道、监督行政机关守信践诺、推动行政监管措施审慎包容透明、善意文明执行等方面，加大典型案例挖掘。司法部将紧扣中国式现代化立法需求，持续加强重点领域、新兴领域法律法规供给；紧扣高质量发展，加快推进重点立法项目，全面加强金融法治建设。坚持立改废释并举，有序推进法律法规清理。

司法部将着力提高公共法律服务质量，均衡配置城乡资源。稳妥推进公证体制改革，扩大“最多跑一次”公证事项范围。推进国家和地区司法鉴定中心建设，提高鉴定质量。强化仲裁行业管理，提高仲裁公信力。（据新华社北京1月15日电 记者白阳 罗沙 熊沙 刘硕 冯家顺）

两部门通报3起整治形式主义为基层减负典型问题

据新华社北京1月15日电 日前，中央学习贯彻习近平新时代中国特色社会主义思想主题教育领导小组办公室会同中央层面整治形式主义为基层减负专项工作机制办公室对3起整治形式主义为基层减负典型问题进行通报。具体如下：

1.福建省龙岩市长汀县在水土保持核心区搞“挖山造田”。龙岩市长汀县在重点水土流失区、水土保持核心区组织实施耕地、山林开发项目，通过劈山、平山“造田”，将地势陡峭、缺少水源、沙化严重的山坡开发成梯田，不顾缺水实际硬造“水田”。在“挖山造田”的带动下，当地连续22年实现耕地占补平衡并经常超额完成指标，但部分新造田块耕种困难、缺水抛荒，有的山林开发项目烂尾、植被破坏，在水土流失治理尚未成功时，可能引起二次水土流失。

2.山东省临沂市费县实行“千分制”甚至“双千分制”“三千分制”考核体系。2018年以来，临沂市费县对乡镇和县直部门单位组织开展了“千分制”甚至“双千分制”“三千分制”综合考核，其中2018年开展党建、经济社会发展“双千分制”考核，2019年还增加重大隐患整治考核，实行“三千分制”考核，其他年份实行“千分制”考核。同时，该县有个别部门、镇街在有的年度对下属单位、所属村（社区）开展过“双千分制”考核。这类考核虽然有区分优劣、激励担当、促进发展的作用，但指标设置客观上存在过多过细、不够科学精准、脱离实际等倾向，还有的考核频率过高，实行月度排名、季度通报，不利于干部树立长远政绩观，加重了基层负担。

3.甘肃省天水市盲目攀比上马“有轨电车”项目造成巨大资金浪费。2018年以来，天水市通过PPP模式，规划投融资90亿元建设“有轨电车”一期和二期工程。2020年5月1日，一期工程建成并正式运营。同年11月，二期工程正式开工，并同步实施羲皇大道提升改造工程，计划3年建成。目前，由于资金投入不到位，二期工程实际进度仅过半，“有轨电车”这一“民心工程成了建也没钱建、拆也不能拆的“闹心”工程。一期工程运营以来，年运营乘客仅约80万人次，收入160万元，年运营成本约4000万元，运营亏空主要来自财政补贴和运营主体自筹。

以上典型问题暴露出一些地方仍然存在不顾客观实际蛮干硬干、片面追求短期效益牺牲长远发展，考核任务过多过重等问题，既背离新发展理念，也加重了基层负担。各地区各部门要引以为戒、对照检视，从讲政治的高度深刻认识形式主义、官僚主义的危害，进一步牢固树立和践行正确政绩观，举一反三纠正项目建设、耕地保护、基层治理等领域的形式主义、官僚主义问题，扎扎实实推进减负工作，切实增强基层干部获得感。

火热的冬季旅游让滑雪运动迎来新热潮 雪季沸腾如何安全又尽兴

火热的冬季旅游让滑雪运动迎来新热潮。记者采访了解到，面对激增的客流，部分雪场的“硬件”设施和“软件”服务有待进一步提升，以更好地保证游客运动安全。

A 滑雪运动人气旺

“从成都直飞哈尔滨的机票，这几天一直在涨，太火了。”四川市民罗珊珊计划最近去哈尔滨滑雪，预订机票时发现价格涨了不少。这个冬天，黑龙江哈尔滨“冰雪之旅”异常火爆。据滴滴出行数据，去年12月中旬以来，哈尔滨附近滑雪场订单涨了26倍。元旦假期过后，火爆情况依然延续。哈尔滨市文化广电和旅游局局长王洪新认为，即将到来的春节假日，预计将迎来新的客流高峰。

B 滑雪热背后这些短板要补齐

滑雪在冬季给人们带来无穷乐趣，但随着客流的激增，一些问题也开始显现。记者走访了解到，目前一些雪场硬件和软件亟待提升；在当前滑雪游客中，初学者较多，安全意识也有待进一步提升。

——雪场“硬件”设施短板显现。记者走访看到，在辽宁一些雪场，不仅缆车等待区排起长队，雪具租赁区的队伍更是一眼望不到头，不少雪友因此选择租用街边小摊的雪具，而许多小摊雪具未见品牌标识，质量无法保证。在四川一些雪场，存在雪鞋、雪具供应不足情况，还有的滑雪场没有头盔租赁服务，游客又没有提前准备，只能“硬滑”，存在风险。此外有游客反映，在一些热门滑雪场，滑雪区常常人满为患，根本不敢滑，雪场实际上容纳不下这么多人。

——雪场“软件”服务尚存不足。“今冬雪场接待人数比去年提高不少，但管理队伍并没有扩大，只能临时聘用一些社会人员进行补充。”这个雪季不少雪友遇到了相同的难题，“我们很难有效管理雪友，更没法一查看护具是否齐全。”

滑雪受伤一般要立即处理，然而不少雪场医务室往往只配备一名医生和一辆救护车，医生大多是附近定点医院医生轮值，医疗队伍流动性较强。“一对一做简单临时处理还好，遇到多名游客同时呼叫，还真有点忙不过来。”一名雪场医护人员告诉记者。

——部分雪友对滑雪运动认识不足。“太多初学者误入或有意进入高级道，有时初学者不是自己摔伤，而是在高级道横冲直撞造成意外事故。”长春滑雪爱好者尹先生说。

据中国滑雪协会统计，目前在国内外占主流的是海拔落差在200米左右的中小型雪场，直观上看，它们的中高级雪道较短，坡度似乎也不像大型雪场的雪道一样令新手“望而却步”，加之往往与初级区直接相连，有可能令初学者产生误判。

国家级社会体育指导员牛凯迪认为，针对当前初学者较多的特点，雪场一定要做好标识引导、技能培训和安全教育，滑雪者也应提高安全意识。

C 多举措保证滑雪安全又尽兴

随着更多人加入滑雪“大军”，相关部门、雪场纷纷推出相应监管、服务措施，以更好为雪友保驾护航。

在辽宁，沈阳市市场监督管理局近期对全市4家滑雪场在用的6条客运索道开展“全覆盖”执法检查，检查发现问题均已当场责令整改。在黑龙江，七台河市市场监督管理局对辖区滑雪场的雪板、雪鞋等游乐装备质量进行了重点检查；哈尔滨冰雪大世界还对对安保人员进行了培训，提升安全意识和安全技能。在山东，青岛不少滑雪场通过网上提前预约、增设新雪道、延长营业时间等方式有序分流疏导，保障游客入场体验安全有序。

“雪场要有规划地进行雪具储备，合理‘削峰填谷’。”一方面通过推出优惠套票等措施，让雪具在平时尽量满负荷运转；另一方面，通过网上预约、夜场分流等措施应对旺盛客流，有效增加翻板率，提升雪友接待量。”东北亚国际滑雪场营销负责人张硕峰说。

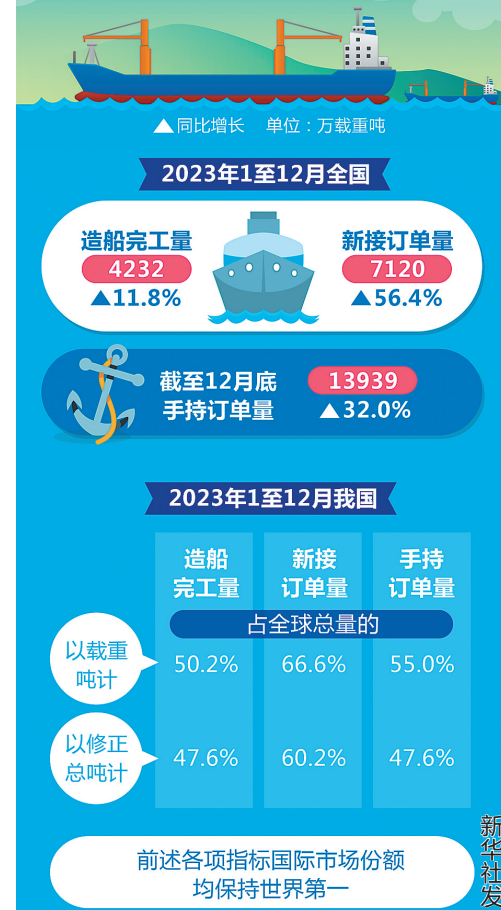
滑雪运动虽有一定专业性，但只要掌握基本要领，知晓雪场救援方式，就能为快乐“兜底”。在滑雪旺季，雪场医务室应适度增加医生数量，加强救援人员的专业培训，医务室的急救物资也需要进一步丰富。

牛凯迪表示，雪友在运动前，可提前了解雪场的救援流程和路线，方便在意外发生时最快得到准确救助，有条件的可在专业教练指导下练习。他建议，雪场可推出和在游泳馆考深水证类似的“高级道资质考核”，为想要挑战高级道的雪友做好服务和引导。

此外，广大雪友要做好滑雪前的基础功课。重庆市单板滑雪队主教练封先德建议，要选择尺码合适、没有变形的雪鞋和雪板，穿戴好护具，切勿为追求漂亮而不戴正规的头盔，只戴软盔、鸭舌帽甚至绒帽；在雪道上摔倒后不能就地休息，要尽快移动到雪道边，以防被撞伤。

（新华社沈阳1月15日电 记者于也童 刘芝淳 李典 谷训 邢拓）

2023年我国造船三大指标同步增长



5910米！渤海油田再次刷新最深井纪录

据新华社电（记者梁坤 王怀）记者1月15日从中海油田天津分公司获悉，我国渤海湾首个千亿方大气田渤中19-6气田I期开发项目生产井——渤中19-6-M4井圆满完成钻井作业，深度达到5910米，再次刷新了渤海油田井深纪录。

作为中国渤海油田第一深井，该井地质条件复杂，非目的层段存在异常高压与恶性漏失、井控风险高、钻具扭矩高、井底温度高等多项困难与挑战。

作业实施过程中，作业团队采取“一井一策”和“一段一策”的方针，应用全过程精细控压工艺，实现近平衡钻进和控压起下钻，最大限度进行储层保护。同时，始终贯彻快进快出、及时返排全过程储层保护理念，实现气田的健康可持续发展，形成了渤海深井潜山钻井技术体系。

在创下最深井纪录同时，渤中19-6-M4井也喜获高产，日产量284.5方，日产气5.2万方。该井完成钻井作业不仅标志着渤海油田在深井领域又迈上新台阶，同时为千亿方大气田渤中19-6安全高效开发奠定了坚实基础。

滑雪爱好者在吉林省吉林市万松花湖度假区滑雪。 新华社发

