

编者按

近日,一场名为“人生如蕉——青年油画家王应良画展”的展览在深圳美术圈引发诸多关注。王应良是一位来自海南儋州的青年画家,他和众多海南的青年艺术家一样,一直在默默地耕耘。事实上,近年来,海南青年画家常有作品在国家级的艺术展览上“露脸”。本版特别择取两位优秀的海南青年画家(王应良与李新赞)的多幅美术作品,以飨读者。他们通过极具个人特点的表达手法创作出不同主题的、充满活力的美术作品,一定程度上展示了当下海南青年画家对绘画语言的理解与探索,以及对海南美术文脉的传承。

近日,旅居深圳的海南青年油画家王应良的《人生如蕉——王应良油画作品展》在深圳“在别处艺术复合空间”展出。这是他个人在香港、深圳等地举办的第8次个人画展。20多幅洋溢着时代气息与诗情画意的作品,从不同的视角,以质朴的吟唱方式,为我们呈现他对自然与生命那独特的感悟方式,以及刻骨铭心的爱。

青年画家王应良的作品,以一种谦卑温柔、细腻从容的眼光,去关切身边平凡的生命,以及寻常的生活场景,将隐藏于其中的浪漫诗意给予直觉的把握,并借助生动丰富而又抒情的艺术语言,去阐述蕴含在里面的顽强生命力及美学价值。

从艺20多年来,凭着他聪颖的资质、坚忍的毅力及刻苦探索的精神,其富有地域特色及个性表征的作品不断入选全国各种大型美术展览,成为近年来业界关注的热点。

“人与自然”一直是众多艺术家关注并经久不衰的探索课题。他们凭着各自的价值取向,从不同层面与不同角度去进行阐述与演绎。王应良正是这样一位有强烈自觉意识与明确艺术追求的画家。他从未好高骛远去刻意打造风格来武装自己,也不

急功近利地套用各种时尚的样式符号,而是以自己虔诚的心灵,去“俯察仰视”大自然的灵性与意趣,体悟曼妙却又稍纵即逝的光色变幻,以及生生不息的活力。这种“外师造化,中得心源”的理念,使得他笔下的物象与心灵浑然一体,以此去表现自己的自然观、艺术观与对生命的敬畏。

在王应良的所有作品中,不论是蕉林硕果、原野峰峦、菜地椒园、野花芳草、溪流湖泊,还是古镇老街、土楼村庄、城市景观,都充满着画家浪漫的情怀与蓬勃的朝气。特别是他那脍炙人口、独具个性气质的“蕉林”系列作品,以一种具有穿透力的形式展现了热带蕉科植物那“风姿绰约、一心一意、鞠躬尽瘁、灿烂而又悲壮”的生命轮回过程,以及无私奉献的精神。因此,他尝试将芭蕉设置在不同的时空、不同环境、不同气候、不同的色调、不同氛围之中,进行意象化的演绎,以“人的本质对象化”的投射去探索其独特的生命意义。这种由此及彼的观照,与心心相印的对话,使他的蕉林作品在“婀娜生长、含苞绽放、硕果累累、枯萎犹荣”不同的生命阶段中呈现出不同的美学图像。■



李新赞《再造新船待远洋图NO.2》。



李新赞《修船厂一再造之一NO.13》。



李新赞《修船厂一再造之一NO.20》。



李新赞《待远洋》。

## 海南青年画家李新赞： 探寻渔民的精神家园

■ 王家儒

自古英雄出少年。90后的儋州洋浦后生李新赞,在学生时代就以海南西部渔民题材的系列作品,连续斩获海南省美展的金奖和银奖,并入选广西各项美术大展,从而在美术界崭露头角。胸怀大志的李新赞并不因此骄傲自足,而是勇于励精图治,在近十年的时间里,不断探索创新,目前,他已有近50幅作品入选国家级的大型画展,成为入选全国画展的专业户。

我是先见其画后识其君。果然人如其画,结体清明、温和淳朴,整体落落大方,柔静之中蕴含一股英气。

李新赞的作品,以其淡远的诗意、怀旧的意绪、凝固的意象,散发着一股与其年龄极不相符的沧桑感。不论是形单影只、伫立沉思的船老大,脸上写满岁月痕迹的一组魁梧健硕的渔民,还是凝视远方、等待归航的大嫂大婶,抑或是满怀憧憬、修造新舟的新生代,都透出一种旷远苍茫的美学气息。为了强化画面的直入感及冲击力,他摒弃光影的杂陈及三维空间繁复的结构,而采用简约单纯的平面化直叙手法。在形式语言上,他采用大块黑白的转换与互构,并通过节奏与韵律、疏密与浓淡、凝重与飘逸、朦胧与清晰、空灵与整一等绘画元素去延伸画面的空间与时间。在色彩的表现上,他摆脱视觉真实的局限,以白计黑,简化色彩,冷暖更迭,常通过大片类似色

与区域性纯色块的夸张对比,去凸显主题及强化色彩的意象化与象征性。因此,透过其富有绘画性的画面,你读到的不仅是充满淡淡诗意的生活场景,更重要的是,感受到海南西部渔民那坚毅勇敢的气质,以及经年饱受风雨、骄阳考验所练就的淡定与从容的乐观主义精神。这种内视觉的写实,本质上是画家对世代繁衍在这里的西部渔民的“精神极地”,进行一次极有意义与价值的探寻。

渔民题材一直是艺术家经久不衰的创作母题,不同艺术家有不同的审美视角与价值取向,并进而付诸不同的艺术形式。作为一位海南西部渔港的儿子,李新赞显然不是沿袭传统的、以外视角方式和单向度地表现客观现实的手法,而是以内视觉的方式,透过事物的现象去追寻其内在的逻辑关联。为了打破传统画面真实的时空局限性,他将主题置于一个历史与当代的宏观视野中进行对话,并以当代人的审美眼光,对其进行单纯化处理。与此同时,重构各种生活场景,以及人与物之间千丝万缕的关系,并在新的秩序中去展开,借此把人们的情感体验与视觉效果引向渔民的精神领地。如果把当代人比喻为精神的漂泊者,那么李新赞的西部渔民系列作品,所建构的便是每一位漂泊者心之向往的精神家园。■

## 海南青年油画家王应良： 俯察仰视守蕉林

■ 王家儒



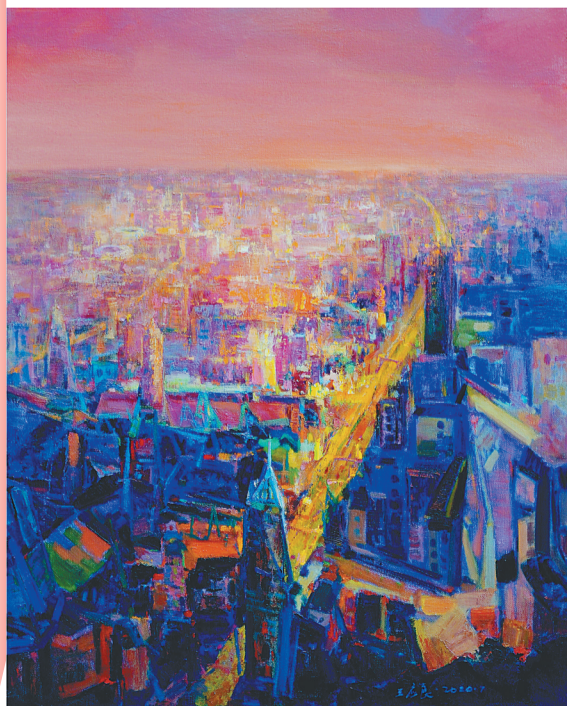
王应良《含苞待放》。



王应良《金色年华》。



王应良《小镇往事》入选第三届深圳大芬国际双年展。



王应良《龙岗新城》入选第九届全国(大芬)中青年油画展。

本版图片均由画家王家儒提供