

A. 潜入深蓝

“发现大片陶罐！”“数以万计！”时间的指针拨回2022年10月23日，“深海勇士”号载人潜水器正在执行第500潜次任务时，潜航员在海底发出了惊呼。

这一刻，定格成中国考古史上的重要时刻。

近7个月后，2023年5月21日，国家文物局、海南省人民政府对外发布消息：我国南海发现两处明代沉船，分别被定名为南海西北陆坡一号沉船和南海西北陆坡二号沉船，保存相对完好，年代比较明确。其中，一号沉船文物以陶瓷器为主，散落范围达上万平方米，推测数量超过十万件；二号沉船则发现大量原木。

2023年5月至2024年6月，国家文物局考古研究中心、中国科学院深海科学与工程研究所、中国（海南）南海博物馆，使用“深海勇士”号载人潜水器和“狮子鱼”号无人水下遥控潜水器，联合对南海西北陆坡一号、二号沉船开展了三个阶段的水下考古调查，共提取出水陶器、瓷器、原木等928件（套），深蓝之下的神秘面纱被逐渐揭开。

2023年9月下旬，在水下考古调查第二阶段，“95后”国家文物局考古研究中心助理馆员董佳馨迎来了人生中第一次深海考古潜水作业。

“我比任何人都紧张。”下水前一晚，董佳馨失眠到深夜。第二天，上午8点，她双手微微颤抖着进入潜水器。

300米、500米、800米……潜水器缓缓下潜，潜水器照明灯打开的一瞬间，舷窗外出现了散落在海底的瓷器。此时，董佳馨和同事已潜入海底1500米，抵达西北陆坡一号沉船的核心地带。

她先是看向右侧舷窗，当她扭过头看见正面舷窗时，心里一震。映入眼帘的是一座小山丘，定睛一看，小山丘由数以万计的瓷器堆成，层层叠叠，铺向远处，“太壮观了！”

“这是我梦一百次、一千次也不会想到的景象。”此次考古调查项目副领队邓启江有过多次水下考古经历，当西北陆坡沉船遗址跃然眼前，他感到惊讶又兴奋。

透过影像画面，海南日报记者看到在遗址核心区，堆叠着一眼望不到边的成片瓷器，瓷器上散落着泥沙，有的地方还长出了水草。部分裸露在水底的瓷器，花纹清晰，颜色鲜艳，惊艳不已。

国家文物局考古研究中心副主任孙键介绍，南海西北陆坡沉船遗址水下文物非常丰富，不仅器型多，而且瓷器的品种也多，有青花瓷器、单色釉、釉上彩，以及珐华器，甚至还包括金属器。“这反映了当时瓷器对外贸易非常繁荣。”孙键说。

B. 解码历史

自古代海上丝绸之路开辟以来，南海一直是重要的商贸通道，广袤的海面上，货船商贾往来不绝。南海西北陆坡的两处沉船，它们来自何方？又要去往何处？

考古调查探明，一号沉船的船货以外销的瓷器为主，二号沉船的船货以从海外输入的木材为主。两处沉船年代相近，相距仅十多海里。

国家文物局考古研究中心研究馆员宋建忠介绍，一号沉船的始发港可能为广东或福建沿海，从海南岛东部穿南海西北陆坡海域，沿越南中南部前往贸易中转地马六甲。二号沉船可能在马六甲装载原木后，经过越南中南部，穿过南海西北陆坡海域，再经海南岛东部，返回广东或福建沿海港口。

“这是我国首次在同一海域发现出航和回航的古代船只，充分证明了这一航线的重要性和当时的繁荣程度，有助于深入研究海上丝绸之路的双向流动。”国家文物局考古研究中心主任唐伟说。

明晰了沉船的来处和去处，考古队又是如何判断沉船的年代？

在第一阶段的考古调查中，考古队通过观察一号沉船出水青花瓷的器型器类、胎釉成分、装饰技法等，认为一号沉船遗址年代约为明正德年间（1506年—1521年），但也有专家指出该船的年代可能为明弘治时期（1488年—1505年）。

说法不一的主要原因在于弘治至正德年间民窑青花瓷器器形的生产延续性很长，几乎没有太大变化，较难区分。这种情况在一定程度上干扰了考古队对一号沉船年代的判断。

今年5月，第三阶段考古调查出水了一件干支纪年“丙寅年造”款红绿彩碗。这只碗内底部绘有红绿彩绘仙人醉酒图，外腹部有红绿彩绘婴戏纹，外底以红彩双方框书“丙寅年造”款。“第三阶段考古调查最重要的发现是这只‘丙寅年造’款红绿彩碗，坐实了一号沉船的年代为明正德年间。”宋建忠说。

宋建忠解释道，丙寅年为六十组干支纪年中的一个，六十年为一轮，明代丙寅年包括1386年（洪武十九年）、1446年（正统十一年）、1506年（正德元年）、1566年（嘉靖四十五年）、1626年（天启六年）。又根据第二阶段推测一号沉船年代为弘治至正德年间，发现只有1506年（正德元年）符合这一年代范围，其上1446年（正统十一年）与其下1566年（嘉靖四十五年）两朝的瓷器特征与一号沉船船货明显不符，进而明确此款确为1506年（正德元年）。

“我们是幸运的！这只红绿彩碗是在第三阶段最后几次的下潜任务中被发现的，它的出现，让我们对一号沉船遗址的年代有了新的认识，提供了更为准确的考古证据。”宋建忠说。

从人类文明史来看，一号沉船遗址满载如此大体量的外销瓷货物，反映了在欧洲人主导的大航海时代来临之前，以中国为中心的南海贸易航线，作为海上丝绸之路中重要的一环，在将世界连接成一个整体的过程中作出了重要贡献。



△文物提取。



△一号沉船核心区摄影拼接图。

千米海底

惊艳出世

本版图片除署名外均由国家文物局提供
△俯瞰驶向深海考古的潜水器——“深海勇士”号。新华社发

南海西北陆坡一号、二号沉船遗址考古取得重要成果

海上工作500天，载人潜水器(HOV)下潜63次，载人潜水器在水中时长542小时，带缆无人潜水器(ROV)下潜3次，提取文物928件(套)……

这一串数字，凝结着考古工作者的心血与智慧，也开启了我国深海考古的新篇章。历时一年，南海西北陆坡一号、二号沉船遗址三个阶段的深海考古调查工作落幕。

潮起浪涌，深海考古队历经了怎样的过程？泱泱南海，这次深海考古打开了怎样的“时光宝盒”？

■ 海南日报记者 刘晓惠

C. 遗珍出水

南海西北陆坡两艘沉船所载货物数量巨大，其中最引人注目的，无疑是色彩斑斓的珐华器。

珐华，又称“珐花”“法花”“法华”，是一种以陶或瓷土为胎，施蓝、绿、白、紫等各色中温釉，采用沥粉之法勾勒纹样轮廓，二次烧成的器物。一号沉船的珐华器物形多为罐和梅瓶。

珐华有多惊艳？6月13日，记者在中国（海南）南海博物馆出水文物脱盐室，看到了部分出水瓷器正浸泡在去离子水中，进行脱盐处理。在放置了20余件瓷器的池子里，记者一眼就看到了一只蓝色的瓷瓶。其瓶身绘有花纹，整体蓝得鲜艳，花瓣白如洁玉，花蕊黄如金珀，做工十分精美。这是一只一号沉船出水的珐华梅瓶。

“蓝如深色宝石之蓝，紫如深紫色紫晶之紫，黄如透亮之金珀”，许之衡所著的《饮流斋说瓷》就曾如此描述珐华瓷器。

目前，国内外各大博物馆收藏的珐华器多为传世品，考古发现的历来罕见。一号沉船出现批量的珐华器，可谓惊艳天下。

在浸泡瓷器的水池中，还有一件青花罐因体型相对较大而引起记者注意。其高约29厘米，外壁纹饰分为五组，以弦纹相隔。颈部绘云纹，颈肩交接处绘如意云头纹，肩部绘蕉叶纹，腹部绘人物故事图，近底部绘蕉叶纹。仔细一瞧，甚至还能看清画中人脸上的神情。

出水瓷器中，比较特别的还有红绿彩瓷。不同于常见的青瓷，其釉面常以红、绿、黄等彩勾画出纹饰。出水的多件红绿彩瓷纹样各异，有人物纹碗、鱼纹碗、花卉纹盘等，洁白的釉色和大面积的红彩相配合，使人感到颜色十分明快、鲜艳。

出水文物脱盐室里，共摆放着三个装有文物的大水池，其中两个放置的是瓷器，另一个放置的是二号沉船出水的乌木。该水池中，共有五块出水的木头，其中三块是普通船木，两块是乌木。对比之下，船木腐蚀程度高，木上的漏洞清晰可见，而乌木则密实黑亮，看不出被腐蚀的痕迹。

宋建忠介绍，二号沉船遗址的出水原木为柿科柿属的乌木，该树种自然分布地区为斯里兰卡、印度南部、安达曼群岛以及尼科巴群岛。明朝时期，各种史料对于进贡乌木多有记载。明代中后期奢靡之风愈演愈烈，达官显贵喜用名贵木材制作家具及其他器具。

“二号沉船的乌木从南亚进口回来，主要用于明代中期家具、艺术品的制作，再现了明代中期海上贸易的繁盛景象。”宋建忠说，一号沉船的珐华器、二号沉船的乌木均是沉船考古的首次发现，是我国古代海上丝绸之路贸易往来的重要见证，为中国航海史、海洋贸易史和中外文化交流等研究提供了重要的实物资料。



青花人物纹罐。



螺形执壶。



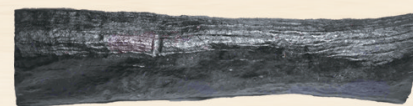
鹭形执壶。



珐华贴金梅瓶。



象形执壶。



二号沉船乌木。

尘封海底500年 出水瓷器为何依旧鲜艳？

■ 海南日报记者 刘晓惠

“南海沉船打捞出的文物太惊艳了。”6月13日，国家文物局在琼海发布南海西北陆坡一号、二号沉船遗址考古最新成果当天，这一词条冲上热搜，看着出水文物的照片，许多网友发出如此感慨。

海南日报记者见到出水文物时，也有同样的感受。蓝釉扁壶、绿釉扁壶、紫釉玉壶春瓶，颜色浓郁而鲜艳，且色泽纯正；青花人物罐、青花麒麟、红绿彩碗，花纹层次清晰，造型端庄优美……水波微漾之下，它们宛如被时光封存琥珀。如此惊艳的瓷器让人心生疑惑，为何尘封海底500年，还能依旧鲜艳？

国家文物局考古研究中心研究馆员宋建忠介绍，由于瓷器本身的稳定性较好，再加上水下的环境如同给瓷器提供了一个保护罩。沉船上的瓷器通常来说都是新的，生产出来后未经使用，直接包装上船，在运输过程中沉入海底并被泥沙掩埋覆盖，处在封闭隔绝的环境中，出水时器物没有磨损，釉面光鲜如新。

但并不是每件瓷器都有这样的运气。宋建忠说，也有的瓷器出现锈蚀的情况，主要是因为沉船上的铁器，在沉没海底后，瓷器受到铁锈的污染，会在瓷釉面上留下痕迹。

瓷器为何刚出水又“入水”？

■ 海南日报记者 刘晓惠

在中国（海南）南海博物馆的出水文物脱盐室内，来自南海西北陆坡一号、二号沉船的瓷器等海洋出水文物正静静地“躺”在特制的脱盐水池中。这些刚出水的瓷器，为何又“入水”？

专家介绍，瓷器出水后会被浸泡在去离子水中，这一步是在进行脱盐。由于这些文物经过海水数百年浸泡，被海水中的各种盐分侵蚀，所以文物出水后第一时间要进行脱盐处理，否则瓷器釉面会崩坏。

文物出水后，首先要放在脱盐池中清洗，去除表面盐分，再通过脱盐溶液或者新型脱盐循环水池等提高脱盐效率，直到内部盐分近乎全部析出。