

▲绘制于清宣统元年(1909年)的《琼州府属舆图》，在今霸王岭的位置，标识出“八王岭”。

陈泰伍供图

# 霸王岭

## 雨林深处藏秘史

■ 陈泰伍

苍苍茫茫的热带雨林宝库霸王岭山脉，是海南最大的母亲河南渡江的源头之一。弯弯曲曲的南渡江，从霸王岭山脉海拔1223米的南峰山发源，穿越无数的崇山峻岭，干流贯穿海南岛中北部，流经昌江、白沙、琼中、儋州、澄迈、屯昌、定安、海口等市县，千百年来，滋养着琼州大地。

### 雨林秘史

#### 名称之变 伯王——八王——霸王

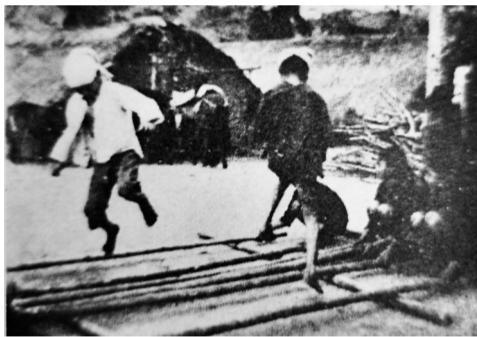
关于霸王岭名称的来源，据说与霸王岭森林中的野生动物黑熊相关。说的是，过去霸王岭一带有黑熊出没，当地人经常听到其叫声，与狗的叫声相似。在黎语中，“狗”的发音为“坝”，因此，当地人将这片山林称为“坝汪岭”，意为经常听到犬吠的山岭，后来语音演化成“霸王岭”。实际上，这一说法由于缺乏史证，显得有些勉强。20世纪80年代初，笔者在霸王岭一带七差（今昌江七叉）、王下逐村进行田野调查，搜集黎族民间传说，并未记录到这个说法或者类似的故事。

1950年5月海南解放后，霸王岭直到1997年前的地图与资料，其名称为“坝王岭”。这一名称的来源，应与1955年设立的坝王岭森林经营场所有关。1956年5月，坝王岭森林经营场更名为“广东省森林工业局海南分局东方县木材采购站”，这是坝王岭林业局的前身。由于当时采购站驻地在原东方县广坝乡（区），采用广坝乡的“坝”字，作为坝王岭木材采购站的名称。1957年5月，东方县木材采购站迁至七差乡，即现在的霸王岭林业局驻地，同年7月，更名为“广东省森林工业局海南分局坝王岭木材采购站”。1997年，坝王岭林业局向上级请示将“坝王岭”改为“霸王岭”。

霸王岭之名古已有之，只是尚未写作“霸王岭”，其名称的由来和演变，海南本地史籍也有记载。它作为黎母山山脉的一部分，在明代以前，史志将其统称为黎母山或者黎婺岭。明代正德《琼台志》昌化县境图东南部的“黎婺岭”，



皇帝洞洞口的石墙。 陈泰伍 摄



1942年，七差乡乙洞村的村民在跳打柴舞。据《海南岛黎族的社会组织和经济组织》

即指今天的霸王岭山脉。

霸王岭的名称出现在清代的史籍上。据道光《琼州府志》载：“感恩熟黎凡三峒。楼峒、王峒、古镇州峒……自县城东北一百余里入楼峒，内有黎村十五峒……北曰抱定、峨乐诸村，西曰江边、佳叨、富蕴诸村，周围九十里。抱定村（今保丁村，因建设大广坝水库已搬迁到大田镇）北与儋州伯王峒黎相通。”“伯王峒”是最早出现在方志里的记载，与后世的“霸王岭”（民国时期的方志和舆图中）一名谐音。

在道光《琼州府志》“琼州府总图”中，以及绘制于宣统元年（1909年）的《琼州府属舆图》《儋州舆图》上，在今霸王岭的位置标出了“八王山”的山名。民国《儋县志》有八王岭的具体记载：“八王岭，在州西南一百四十里。山形高耸，绵亘一带。中有八峒，极险固。旧有生黎分居其峒，不相同属，故称八王岭。”

从史籍记载与清代地图标示的地理方位看，霸王岭名称来源于“八王山”，“霸王岭”与“霸王岭”，即是“伯王岭”与“八王岭”的语音演化而来。据明万历《琼州府志》及清乾隆《琼州府志》的记载，从明代到清代中期，霸王岭以及今天昌江七叉、太坡一带，归属儋州七坊峒管辖。民国时期，霸王岭划归昌江县管辖。

#### 南尧河

##### 元代摩崖石刻藏匿石壁之上

南尧河是昌化江的一条支流，也发源于霸王岭山脉，史称峨娘溪、大岐河。清雍正《大清一统志·琼州府》载：“峨娘溪，在昌化县东南。源出九峰山，西流入昌江。”南尧河干流全长41.4公里，因下游有个南尧村而得名（大广坝水库扩容建设时，南尧村于1993年搬迁到大田镇）。南尧河从

牙迫村遗址往西，连绵十里，峡谷两岸尽显喀斯特地貌。整段河谷长为5.4公里，由峡谷、绝壁、水库构成。河的两旁是茂密的森林和奇形怪状的石头山，景色别致，这条河道峡谷因此被当地村民称作“十里画廊”。

1932年8月，德国学者史图博进入昌江境内，对南尧河（史图博称为大岐河）两岸的村落、河谷、山地和雨林，以及人文风情进行考察。南尧河一带的美丽峡谷风光令史图博称赞不已，认为这里是海南岛“风景最美的地方”。

鲜为人知的是，在南尧河峡谷北岸的石壁上，有一处元代摩崖石刻古迹。石刻所在的河段，北岸是高达10余米的石壁，石壁下是深潭，石刻刻在距水面14米高的石壁上。全文为：“大元军马到此，至元甲午正月日立。”

该石刻与东方市东河镇中方村虞山石刻、乐东黎族自治县尖峰镇马下营石刻的格式基本相似，是元代至元二十八年至三十一年（1291年—1294年），元朝廷对海南黎族起义进行历时三年镇压的实物见证，也是史籍上记载的元朝军队“深入人迹不到之处，黎巢尽空；明年甲午春，刻石五指，黎娶而还”的实物佐证。

南尧河元代摩崖石刻的发现，证实了在700多年前，元朝军队已经沿南尧河溯河而上，进入霸王岭山脉的隐蔽之地。

#### 王下乡皇帝洞

##### 神秘石墙引人遐想

昌江黎族自治县王下乡位于霸王岭脚下。这里四面环山，河流纵横，风景如画，被人们称为海南的“香格里拉”。王下乡政府驻地三派村，民国以前叫“沙排村”，地处霸王岭山脉雅加大岭下。当年王下的辖地范围内，分布着霸王岭、雅加峒、

吾什峒、知日峒等黎族聚落。

在南尧河原牙迫村遗址斜对面，就是闻名遐迩的皇帝洞。皇帝洞依山傍水，洞外群山环抱，层峦叠嶂。洞内洞中有洞，钟乳石千姿百态，巨大的洞口就在南尧河边上，从远处望去，像是一头张开的大水牛。皇帝洞下洞宽约60米，深约130米，高约25米，洞厅呈拱形，可容纳万人。在洞内的东南方，有一处宝殿般的石景，椅上坐着一尊人形石像，两侧站有石卫士，酷似皇帝登基，故此被人们称为“皇帝洞”。

1932年8月，德国学者史图博曾进入皇帝洞考察，洞口垒砌的一道古石墙，引起其关注。该石墙近两米厚，整齐严实地拦住皇帝洞洞口。史图博在《海南岛民族志》中对这堵石墙作了记述：“我们考察了大岐河谷左岸，在荷乐西面附近的高耸岸壁上的洞穴……洞穴的入口处有明显是为了加固而用人工劈石砌成的石壁堵着。荷乐人不知道在什么时候，什么人砌成这些石壁的。”

南尧河两岸独特的地质构造，分布着数十个大大小小的天然洞穴，其中较有名的是皇帝洞、钱铁洞。考古学者在这些洞穴里采集到远古人类活动的遗物，包括距今约2万年前的石制器具、动物化石等。作为文保单位，皇帝洞出土了大批新石器时代的各类石制器具。皇帝洞洞口的这堵石墙，可能远古时期就存在。

据海南省典籍整理与研究基地特约研究员何以端考证，皇帝洞地处“吾什峒”范围，清代属于儋州七坊峒管辖，而“吾什”与“吴十”谐音，历史上确有“吴十”其人。在南尧河以及皇帝洞一带，清康熙年间曾经发生黎族民众起义：吴十率领民众抗击地方官府恃势欲夺花梨财富的“花梨之战”事件。此事件清乾隆《崖州志》作了详细记载：“五十年辛卯（1711年），吴十进黎开花梨山。儋州祖牧（即儋州知州祖覲宸），临高樊令（即临高知县樊庶）欲取之。吴十纠黎抗拒。后详上宪，仍着两州县拿解。不获，遣兵征剿，伤千总一员。五十一年，动五营兵讨之。五十三年十一月，遇京差苗、曹、汤三大人巡边，至儋州，吴十出降。”

1950年10月出版的《琼崖行政区划新地图》，还标出“吴什门”（即吴什峒）的大致位置。

（作者系海南省民族研究所原所长、中国人类学民族学研究会理事）

