



海南热带雨林国家公园五指山片区的竹叶青蛇。海南日报全媒体记者 李天平 摄

蛇年

来跟它们打个招呼吧

蛇，是一种自带神秘色彩的动物。我们经常可以在古代的器物上看到蛇的图腾或图案，但在郊外遇到一条“半路杀出”的蛇，却难免要后退几步。

海南蛇类资源丰富，有的是“生人勿近”的毒蛇，有的则颇为温顺可爱。2025年是乙巳蛇年，在新的一年里即将开启之际，我们不妨一起来认识一下我们身边的蛇类。

蛇年鉴蛇 海南现有蛇类70余种

“无足而行，无鳍而游，不翼而飞”，一个古老的谜语，道出了蛇的神奇之处。蛇类广泛分布于地球的各类环境中，从海洋到陆地，从高山到平原，从沙漠到森林，几乎无处不在。

热带季风海洋性气候，让海南常年高温多雨，尤其是海南岛中部热带雨林集中连片分布，为众多变温动物提供了理想的生存环境，蛇类便是其中之一。

海南的蛇类物种异常丰富。据海南师范大学生命科学院实验师翟晓飞介绍，目前中国的蛇类共有18科70属300多种，除了蝮科、食螺蛇科，其他16科在海南均有分布。海南现有的70余种蛇类，不乏蟒蛇、海南闪鳞蛇、海南尖喙蛇等国家二级保护动物。

“绝大部分蛇类物种为陆栖，生活在陆地或淡水水域，包括地栖、半树栖、树栖、半水栖、水栖等种类。还有一类蛇栖息在海里，即海蛇类。”翟晓飞说，根据是否有毒腺，还可将蛇分为有毒蛇和无毒蛇两类。

通常情况下，大多数人之所以不喜欢蛇，是因为许多蛇都携带了一件令人望而生畏的武器——毒牙（注：蛇的信子即舌头，不用于喷射毒液）。根据蛇类所使用毒牙的形态特征，科学家们将蛇进行了区分。

管牙类毒蛇拥有特别的较长的毒牙，攻击时会竖起毒牙，有点像皮下注射针管；前沟牙类毒蛇的毒牙较短，位置相对固定；后沟牙类毒蛇不用毒液捕猎，毒液只用于预消化食物，因此它们的沟牙长在嘴巴内侧，吞食猎物时会将毒液注入猎物体内。

翟晓飞介绍，海南有几种常见的剧毒蛇，例如银环蛇、金环蛇、眼镜王蛇、竹叶青等，它们在海南热带雨林中均有分布，以陆栖为主。

那么，人们在野外活动时，如何判断某种蛇类是否有毒呢？翟晓飞坦言，很多人会通过蛇头的形状来判断其是否有毒，认为蛇头呈三角形的就是毒蛇，“这并不准确”。

“蛇头的形态特征通常用于蛇的分类，而非蛇有无毒液的标准。”翟晓飞说，大多数毒蛇的头部确实呈三角形，但是银环蛇这种在海南有分布的最毒的蛇，其头部却不呈三角形。

观形辨蛇 海南闪鳞蛇、海南脊蛇等为海南特有种

一场大雨过后，薄雾在群山之间飘动，许多动物开始出来活动觅食。置身雨林，仿佛闯入了“蛇的王国”，一段“雨林遇蛇记”就此拉开序幕。

你看！头部的吻端尖出，向前上方翘，那是辨识度极高的海南尖喙蛇。虽无毒性，性情却十分凶猛。作为树栖蛇，它们凭借通体绿色的伪装手段，藏匿于树上，以蛙类等小型动物为食。

同样善于伪装的还有竹叶青蛇。然而与尖喙蛇不同的是，作为蝻蛇，竹叶青蛇的头部扁而宽，呈三角状，可容纳大型毒腺和又长又尖的管牙。这样的生理结构赋予了它们捕食更大猎物的能力。

你听！“嘶嘶……”原矛头蝮一边吐着信子，一边寻觅猎物。它们会用舌尖搜集和感受环境中的气味因子。

从形态上看，原矛头蝮和绞花林蛇颇为相似。它们的区别在于，前者头背部覆盖着细小的鳞片，身体花纹呈现出上下对齐的规律，后者头背部分布有大鳞片，身体花纹错落有致。

若要问海南蛇类谁最“高调”，当数海南闪鳞蛇。由于背鳞散发彩虹色金属质感的光，穿行在阳光下、树影间的海南闪鳞蛇，仿佛身着一件七彩衣裳，“朋克感”十足。

身体背面呈紫褐色的紫砂蛇，同样惹眼。它们体长不足40厘米，尽管没有四肢，仍能借助摆动身体产生的推动力在水中前进，是实至名归的“游泳健将”。从低海拔的稻田水域，到高海拔雨林中的季节性水潭附近，几乎都能看到乌华游蛇的身影。它通过不停吞吐舌头感知周边的世界，体侧的“Y”形纹路清晰可见。

身体上分布黑白相间花纹的银环蛇，不仅外形吸睛，“来头”也不小。作为眼镜蛇家族的一员，银环蛇是“亚洲陆生毒王”的“热门蛇选”，单毫克毒液的毒性极强。

“目前，海南的特有蛇类物种共有6种，包括海南闪鳞蛇、海南脊蛇、海南华珊瑚蛇、双线小头蛇、海南尖喙蛇及海南颈槽蛇。”翟晓飞介绍。

角色转换 既是「狩猎者」，也是「猎物」

蛇在雨林生态系统中扮演着重要角色。蛇类是食肉动物，通常以啮齿类动物、鸟类、蛙类、鱼类等为食。作为“狩猎者”，它们拥有一些“秘密武器”。

在雨林的暗处，潜藏着一些狡猾的“杀手”，海南尖喙蛇便是其中之一。它们凭借一身“绿衣”隐藏于林中，当猎物靠近时，耐心等待最佳出击时机。喜欢“宅”在灌丛里的竹叶青蛇，也很擅长“隐身”。面对“跳跃能手”花姬蛙，它们会将身体蜷缩成“8”字形，不时亮出锋利的毒牙，静待进攻机会。在夜间捕食时，竹叶青蛇还会展现其独特的感应能力，将头部两侧位于鼻孔与眼之间的颊窝，作为红外热成像感应器，探测周围恒温动物的体温。

原矛头蝮同样喜欢在夜间活动，它们通常隐藏在岩石缝隙里或落叶堆中，以及有大量植被可供藏身的地方。捕食时，它们的毒液会逐渐破坏猎物的凝血因子，导致其脏器大量出血。别看进攻时气势凶猛，由于体形细小，原矛头蝮吞下体形较大的猎物，几乎要将下颌骨张至脱臼状态，花费较长时间才能完成“用餐”。

作为我国体形最大的蛇类，缅甸蟒的绞杀力量惊人，它们可以征服比自己高大得多的猎物，比如赤鹿。“缅甸蟒强大的消化力，源自其体内的消化酶和酸，能直接将猎物骨骼溶解，但消化速度非常缓慢，通常消化完成需要3天以上。”翟晓飞说，缅甸蟒巨大的体形和强大的捕食消化能力，使得它们在海南几乎没有敌手，是典型的食物链顶端动物。

雨林中不仅有凶猛的毒蛇，也有不少外形可爱、性情温和的“萌蛇”。放在手掌上酷似蚯蚓的钩盲蛇，黝黑短小，身体细软，无毒，是世界上最小的蛇之一。尽管它们的外貌并不起眼，却拥有敏锐的嗅觉和听觉，能准确锁定蚂蚁、白蚁等昆虫的方位，并迅速发动攻击。它们被誉为“白蚁杀手”，在控制害虫数量、维持生态平衡方面发挥着积极作用。

很多人初次“邂逅”翠青蛇，会误以为它是令人胆寒的竹叶青蛇。实际上，翠青蛇是一种无毒蛇，通体如翡翠般碧绿，缠绕在树枝上犹如风度翩翩的“绿精灵”。它们大多胆小谨慎，被一些蛇类爱好者当作宠物饲养。

有时候，蛇也会从“狩猎者”变为“猎物”。在自然界中，有不少以蛇为食的动物，比如蛇鹰、蛇獾等，这些动物在一定区域内的分布量会对蛇的种群数量产生影响。此外，还有一些蛇类可以作为传粉媒介，帮助某些植物授粉繁殖。

如何避开它？ 打草惊蛇是个不错的办法

实际上，蛇类并非如外界想象的那么有攻击性。“大多数蛇在面对人类时，会选择迅速逃跑，只有当它们被捕捉或被逼入绝境时才会进行自卫性的反击。”翟晓飞说。

通过科学研究，我们得以更深入地了解蛇类的习性、行为模式，以及其在生态链中发挥的关键作用。“在探索自然的过程中，我们应当保持敬畏之心，同时掌握基本的防护知识，这样更有利于我们保护蛇类，与其和谐相处。”翟晓飞说。

他表示，通常情况下，蛇类更害怕人类，会主动避让，因此若在野外遇蛇，务必保持冷静，切勿挑逗。若蛇不逃，应谨慎避开它；在进入草丛前，可轻跺脚驱赶，或用棍子制造响声让蛇提前避开，即打草惊蛇；如果“狭路相逢”，你无法绕开，蛇也不避开，可用长棍轻轻将其挑开。总而言之，确保自身安全是首要任务。

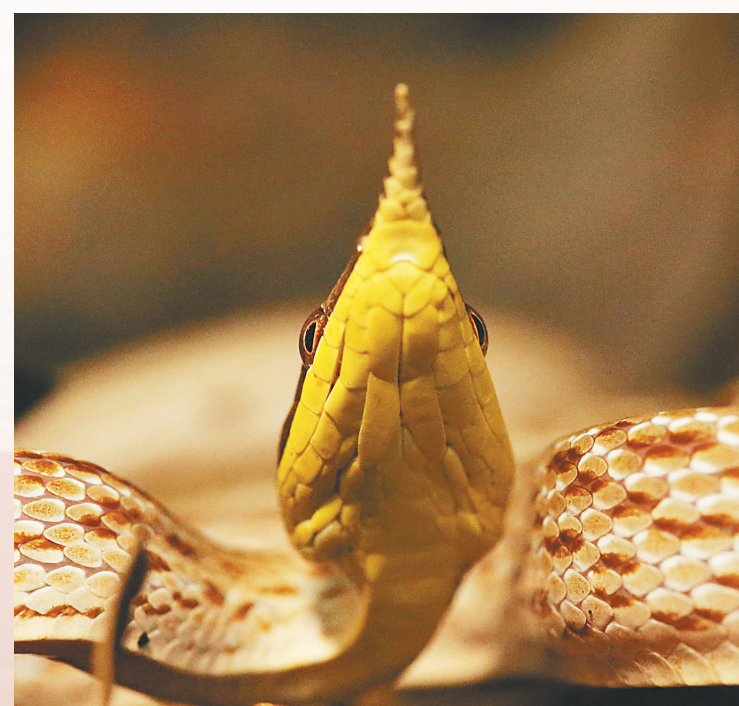
“如果去一些蛇出现概率比较高的地方，比如山林里，着装方面，可以选择戴一顶帽檐宽大的帽子，穿一双雨鞋或高帮鞋子。”翟晓飞建议，身着厚一些长袖防护服也很有必要，做好这些，可有效避免被蛇误咬而伤及皮肤。

作为我国首批建设的5个国家公园之一，海南热带雨林国家公园生物多样性丰富，每个人都应承担起保护蛇类等野生动物的责任。“近几年调查发现，分布在海南的缅甸蟒数量越来越多，这与海南生态环境持续向好、保护力度加大有直接关系。”翟晓飞说。

开展野生动物调查近10年，翟晓飞的蛇类“成果库”仍在不断更新。他说，期待每一次与蛇的奇遇都能化作研究成果，以进一步论证海南热带雨林国家公园的生物多样性。



翠青蛇。受访者供图



尖喙蛇。资料图

札记

海南寻蛇记

海南日报全媒体记者 李天平

我在四川内江的一个小村庄长大，村子四周多丘陵。山坡上的地大多用来种庄稼，蛇类的生存空间十分有限。所以，我在老家几乎没有见过蛇。来海南工作后，作为一名摄影记者，我经常去海南热带雨林拍摄动植物，与蛇不期而遇成了家常便饭。

记得有一次，我曾和爱好摄影的朋友深入五指山，在冬夜里寻蛇。我们向着昌化江源头的方向行走，借助手电筒的灯光观察身边的每一个角落。说实话，当时我心里挺矛盾的：既想找到蛇，又怕遇到蛇。

“小心，树上有蛇！”当我在树叶下翻找昆虫拍摄时，朋友看到蛇后立即提醒我。我直接一个箭步，退到两米开外。惊魂未定中，我发现一条福建竹叶青蛇盘在树枝上，刚才和它的距离仅有一米左右，它如果攻击的话，很可能咬中我的头。所幸它表现得十分冷静，只是身体稍微动了动。

在灯光照射下，我看清了它的模样：覆盖全身的绿色鳞片整齐排列，棕色的眼睛像宝石一样闪闪发光。镇定下来，我不由得惊叹它的美丽，举起相机拍下了它此刻的状态。每次走进雨林，我都想尽可能多拍些这里的“动物居民”，蛇也不例外。随着进山次数的增加，原矛头蝮、眼镜王蛇、粉链蛇、乌华游蛇等蛇类进入了我的视野。

还有一次，我在琼海博鳌跑步时，发现路面上有一条小蛇，头呈三角形，身上有一圈圈白环。确认它没有生命体征后，我把它放在手里，还拍照发到微信朋友圈，得到了一些朋友（他们认为环蛇一般是剧毒蛇）。后来经朋友辨认，它是一条细白环蛇，无毒。

很巧的是，蛇年我家将迎来一个“蛇宝宝”，我也要升级成为一位父亲。希望有一天，我可以带着家里的“蛇宝宝”，去认识海南热带雨林中的蛇。

目前，中国共有蛇类18科70属300多种，海南共有16科70余种，不乏海南闪鳞蛇、海南尖喙蛇等国家二级保护动物

6种 海南特有蛇类

- 海南闪鳞蛇
- 海南脊蛇
- 海南华珊瑚蛇
- 双线小头蛇
- 海南尖喙蛇
- 海南颈槽蛇

文字整理/罗安明 制图/孙发强


海南个性蛇谱

最大的蛇
缅甸蟒



平均体长约5米，体重可达50斤以上，是国家二级保护动物。

最苗条的蛇
钩盲蛇



身形酷似蚯蚓，身体细长柔软，全身覆盖细小的鳞片，被誉为“白蚁猎手”。

最高调的蛇
海南闪鳞蛇



在光线照射下，它的身体会呈现如彩虹般梦幻的色彩，被称为“蛇中彩虹”。

最毒的蛇
银环蛇



最大长度约1.85米，被称为“亚洲陆地第一毒蛇”，背面有黑白相间的环纹。

最漂亮的蛇
翠青蛇



皮肤翠绿鲜艳，性格温顺，无毒不伤人，是栖息在树上的“绿精灵”。

策划/罗安明 文字整理/张琬茜（注：本组图片为AI文生图）

