

编者按 山西晋中的王家大院、浙江绍兴的鲁迅故居、海南琼海的蔡家宅……今年“五一”假期，逛老宅成为旅游热点，一座座古朴端庄的老宅，封存时光记忆的轩阁厅堂，绽放着建筑艺术的芳华，见证了历史文化的发展变迁。本期《海南周刊》封面带您了解海南的百年老宅，敬请关注！

# 海南百年老宅—— 镌刻时光的 有形艺术

■ 陈琳

海南岛，这座被碧波温柔环抱的热带岛屿，承载着厚重久远的历史文脉。岛上的百年老宅，见证了多元文化的交融和时代的沧桑变化。从元末明初的丘濬故居，到清代包道村的侯家大院，从客家人迁居建造的海雅林氏民居，到洋溢南洋风情的蔡家宅，它们宛如散落在琼州大地上的璀璨明珠，各自散发着耀眼光芒。这些老宅不仅是建筑艺术的瑰宝，也是海南历史文化的活态记忆。

丘濬故居：一代大儒的人生起点

在海南文化史上，丘濬是一个举足轻重的名字。这位明代政治家、理学家、文学家，凭借卓越的才学和深邃的思想，成为一颗耀眼的明星。他的故居，不仅是海南文人精神的象征，更是后人探寻历史、缅怀先贤的重要场所。

丘濬故居位于今海口市琼山区府城金花村，历经600多年风雨侵蚀，依然保留着元末明初时期的建筑韵味，体现了中原文化与海南本土文化交融的特征。走进这座故居，首先映入眼帘的是一座庭院。跨过前堂，便能看到主体建筑可继堂，醒目的匾额和楹联仿佛在诉说过往的故事。“可继”二字由丘濬的祖父丘普所定，取自“嗟无一子堪供老，喜有双孙可继宗”，饱含老人对家族传承的期望。可继堂面阔三间，正厅居中，两侧为厢房。正厅空间又分前后堂，前堂占据了三分之二以上的面积，供族人祭祖和聚会议事之用，屏风后为后堂。两侧的厢房被分隔成前后左右共4间生活起居用房。

这座老宅屋顶采用硬山顶形式，屋身低矮，斗拱古朴，出檐短促低平，正脊两端修缮后使用了鱼形鸱吻。鱼饰与沿海沿河文化密切相关，古百越之地，人们依水而生，以渔为业，鱼饰成为了与先民关系紧密的文化符号。尤其值得注意的是，故居可继堂梁架结构中月梁、驼峰、斗拱、托脚、叉手等部分，体现了明显的内地宋元建筑风格，这是中原古制在海南落地生根的有力证明。这些木构件，不仅起到了支撑建筑的作用，还增添了建筑的古雅之美。

丘濬故居是海南现存最早的木构民居建筑之一，在建筑布局、结构特征、艺术呈现等方面有承前启后的特点，具有很高的历史、文化、艺术价值。1996年，它被列为全国重点文物保护单位。这不仅是一座建筑，更是国士丘濬一生的起点。丘濬在这里度过了他的童年与少年时光，开启求学之路，经过数十年努力，终成一代大儒。院门匾额上的“丘濬故居”四字由著名古建筑专家罗哲文题写，为这座老宅增添了文化意蕴。

侯家大院：中轴对称与细节之美

侯家大院，又称宣德第，位于海口市琼山区旧州镇包道村的这座始建于清代的传统民居，亦有中原文化与海南本土文化交融的印记。其多进式院落采用中轴对称布局，传递着一种平衡、协调之美，体现了建造者对有序、稳定的追求。侯氏先辈经商致富后，选用名贵木材雕梁画栋，又用本地玄武岩制作石雕，工艺之精，处处可见。

祖籍广东新会的侯家迁至海南后靠经营当铺发家，这座老宅的主体建筑由侯氏迁琼七世祖德熙公修建于1800年前后，至今已有200多年历史。侯氏先辈商而优则仕，因政绩显著其宅院被赐名“宣德第”，相传门楣上的“宣德第”三字出自张之洞之手。然而，到了20世纪初，因当铺被劫等，侯家风光不再，侯家大院也逐渐变得冷清。

侯家大院位于包道村中心地带，依地势而建，东西向排列五路建筑院落，由西向东分别为西路、中路、东一路、东二路和东三路，构成封闭建筑群落。南侧三座院门装饰精美，院门后有宽敞开阔的前庭，和沿中轴线依次排列的前、中、后堂三座建筑，堂前堂后相通。

这座老宅以木结构为主，构架为常见的插梁式，木材选用黑盐木、菠萝格、花梨木等木料，屋顶铺设公母瓦，使用灰塑脊饰，防风防水性能良好。第三进正屋，建于光绪年间，地方做法中称为“十七瓦路”，即房屋正厅宽为17个椽距，高大气派。正屋的装饰极为精美，从彩绘“寿”字，到带有山、水、鸟、树等元素的灰塑，再到雕刻各类图案的柱础、石柱、斗拱、屏风，处处传递着吉祥如意。窗户采用双喜字镂空设计，木雕屏房门花纹繁复，上面的蝙蝠灵动可爱，栩栩如生。

如今，侯家大院不仅是一处传统建筑，也是海南乡土文化的载体，是家族祭祀、议事和交往的重要场所。每逢春节、中秋等节日，侯氏后人从四面八方汇聚于此，在这座充满古韵的宅院里举办仪式、活动，传承家族的文化与精神。2019年，侯家大院被列入第八批全国重点文物保护单位，其文化价值得到了更广泛的认可。

海雅林氏民居：客家人南迁的文化烙印

在海南，客家文化宛如闪耀的星辰，散发着独特的魅力。据记载，在宋代、元初、明末、清末，客家人先后四次大规模迁琼，如今海南的客家人近50万，仅儋州就有20多万。儋州现存的8处客家围屋，是海南客家文化的重要体现，而海雅林氏民居又是其中的代表作。

海雅林氏的历史最早可追溯至宋末。林氏先祖八郎公随赴粤任职的伯父南迁，在梅州蕉岭定居。清雍正年间，其裔孙士登公携四子渡海至海南儋州创业。至咸丰十年（1860年），后世子孙买断海雅王氏屋场，建造了海雅林氏祖屋，在海雅村定居。林氏族谱记载：“兰芳、桂芳公成人后，尤其桂芳公考取功名，授儋州州同后，成为当地望族。桂芳公遂将祖屋扩建成五上五下客家围屋。西侧为兰芳公一家居住，东侧为桂芳公一家居住。”

如今的海雅林氏民居坐西北朝东南，依山坡地势而建，前低后高，前有田园、溪水，后靠石鼓岭。其平面呈长方形，布局严谨规整，由门厅、正屋、横屋等构成，是典型的硬山搁檩式砖木结构建筑。这座老宅面积约600平方米，有多个天井，整体延续了“二堂二横”的客家围屋样式。上堂为祖公堂，是供奉祖先和家族议事的场所，两侧横屋用于居住和储存物品。

海雅林氏民居的变迁，是一部鲜活的家族奋斗史，也是客家人在海南发展的缩影。2020年，海雅林氏民居被列入海南省第四批省级文物保护单位。

海雅林氏民居见证了客家人在海南的生活变迁，具有重要的历史文化价值。这座老宅精美的彩绘雕塑，象征福、禄、寿、喜的吉祥图案，以及独特的堂号、祠联等，艺术气息浓郁，传递着忠孝传家、诗书继世的精神。林氏先祖在坡地上选址建屋，体现了节约耕地的意识，外墙采用“金包银”砌法，坚固耐用，显示出客家人高超的建造工艺。如今，海雅林氏民居已成为儋州的一处特色景点。每逢节假日，有不少游客和学者慕名而来，他们在这座老宅中驻足凝视，探寻客家文化的根脉。

蔡家宅：南洋与本土的浪漫邂逅

2024年11月10日，琼海市博鳌镇留客村热闹非凡，蔡家宅挂着喜庆的红灯笼。当天，许多从海外赶回来的蔡氏宗亲和当地村民、专家学者等一起参加蔡家宅100周年庆典活动。

蔡家宅1924年动工建设，历时10年，1934年落成，建造者为华侨蔡家森兄弟。蔡家森出生在留客村，父亲早逝，家中兄弟众多，生活仅靠母亲一人苦苦维持。蔡家森心疼母亲，年少时就到集市上卖椰子糕补贴家用。15岁那年，他从村口的码头出发前往印尼谋生，一开始在小吃店打工，后来从事货运贸易，生意越做越大，成为印尼有名的富商。发达后，蔡家森不仅回乡建宅，还修路建亭、兴办学校，参加抗日救国运动。

蔡家宅巧妙融合了中国传统建筑与西方建筑元素，风貌别具一格，被誉为“海南侨乡第一宅”。其平面布局严格遵循中轴对称原则，以中堂为中心，居住区域则依偎长幼、亲疏等有序安排，体现了儒家的家庭观念。

在建筑外观和装饰细节上，蔡家宅融入了西式元素。建筑主体为两层钢筋混凝土楼房，坚固耐用，体现了当时先进的建筑技术。西式百叶窗替代传统窗棂，可灵活调节通风和采光，实用又美观；雕花栏杆以精美的西式卷草纹、几何图案装饰，洋溢着异域风情；高大的拱券门廊，线条流畅优雅，为建筑增添了大气庄重之感。走进屋内，地面铺设着带有西式花纹的瓷砖，墙壁镶嵌彩色玻璃，西式家具摆放整齐，营造出舒适而时尚的居住氛围。尽管如此，这些西式元素只是作为对建筑实用功能的补充，并未改变这座宅院“中式为体”的总体特征。

蔡家宅之所以珍贵，是因为它是海南与东南亚文化交流的历史见证，诉说着华侨闯荡南洋、拼搏奋斗、落叶归根的动人故事。2006年，蔡家宅被列为全国重点文物保护单位。

丘濬故居的古朴厚重，侯家大院的典雅精致，海雅林氏民居的客家风情，蔡家宅的南洋韵味，走进每一座海南百年老宅，你都能触摸到文化的肌理，感受到海岛多元文化交融的独特魅力！  
(作者系三亚学院艺术学院教授)

部分海南百年老宅

在海南的百年老宅中，有不少全国重点文物保护单位(简称“国保”单位)和省级文物保护单位(简称“省保”单位)。

- 海口丘濬故居
- 琼海蔡家宅
- 文昌韩家宅
- 海口侯家大院(宣德第)
- 文昌符家宅

- 儋州海雅林氏民居
- 五指山市初保村民居
- 文昌张云逸将军故居

- 海口吴典故居
- 海口郑存礼故居
- 海口王海萍故居
- 海口邱氏祖宅
- 海口李德盛民宅
- 三亚保平村张家宅
- 万宁许敦仁故居
- 定安张岳崧故居
- 陵水张鸿猷故居
- 陵水陈氏老屋

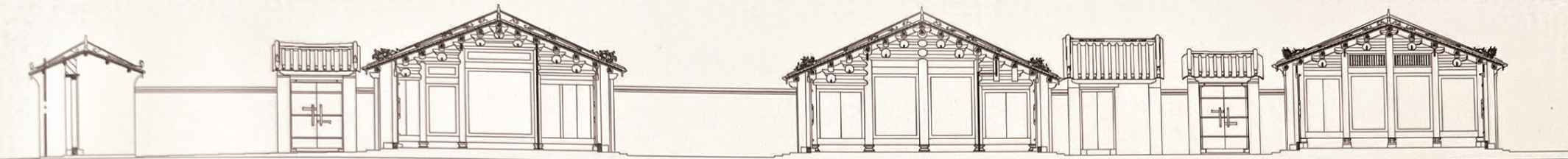
制图/陈海冰



海口丘濬故居可继堂。海南日报全媒体记者 李天平 摄



文昌符家宅。本版图片除署名外均为资料图



侯家大院东立面图。来源：《海口地区传统民居的建筑装饰艺术》