

地名秘语

在古代，交通方式主要分为水路和陆路，水路交通有埠头、港口、渡口、码头等设施，陆路交通有驿铺、桥梁、亭台等设施，而这些交通设施与地名的关系极其密切。如今，海南地名中还存留着古代交通的印记。

海南地名中的交通印记

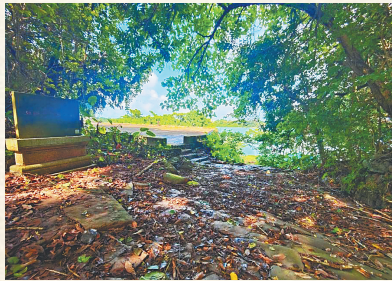
杨树



海口市石山镇北铺墟一角。



海口市石山镇北铺村的石板道。



海口市旧州镇埠头村码头遗址。
本版图片均为资料图

水路交通印记：
埠头、码头、港口

埠，也称为码头。古人过河、渡海，多借助舟楫渡水上岸，而舟楫靠岸的码头，有时也发展为“埠”。

文昌市铺前镇有村子名曰“新埠”，此地也形成一个港口。新埠是一个古老的地名，清咸丰《文昌县志》有记载：“木栏西三十里，曰白峙澳。与新埠接壤。南风可泊船十余只。外有一门，曰新埠门。船入铺前必经之处。大船要潮大方可出入。东即七星岭。”

这里的“埠”，也就是船只停靠的码头，因为有码头的存在，人群逐渐聚居，最终形成村落，而村落也以“埠”命名。

与文昌市新埠村相似的，还有海口的新埠岛。新埠岛坐落在南渡江的入海口处，这一岛屿三面环江，北面即是琼州海峡。明代时，渔民在此落脚并设新埠头，故而得名“新埠”。

埠头村坐落于海口市旧州镇南渡江东岸，“埠头”即码头，这一“埠头”，也有古代海南水路交通的印记。唐代时旧州镇为琼州州府所在地，后来才搬到府城，埠头村码头曾是州府重要的码头，舟楫往来颇为繁忙，如今还存有埠头村码头遗址。

埠头村紧靠南渡江，而水运为古代重要的交通方式，人们依码头聚居，最后村落也取名为“埠头”。

与“埠”相似，海南地名中的码头、港、渡也都能看到古代水路交通的印记。

文昌市东郊镇有一个称为“码头”的村子，村子的西边就是内海八门湾，过去，人们自内海码头乘船可以通往清澜墟、县城，少了走陆路的绕道之苦，而此地是东郊墟通往码头的必经之路，后来这里就被称为“码头村”。

海南有不少以“港”命名的大小聚落，从这些地方也可以找到古代水路交通的印记，比如儋州市海头镇的港口村，此村依古港口海头港而立；澄迈县老城镇的东水港村，此村依古港口东水港而立。

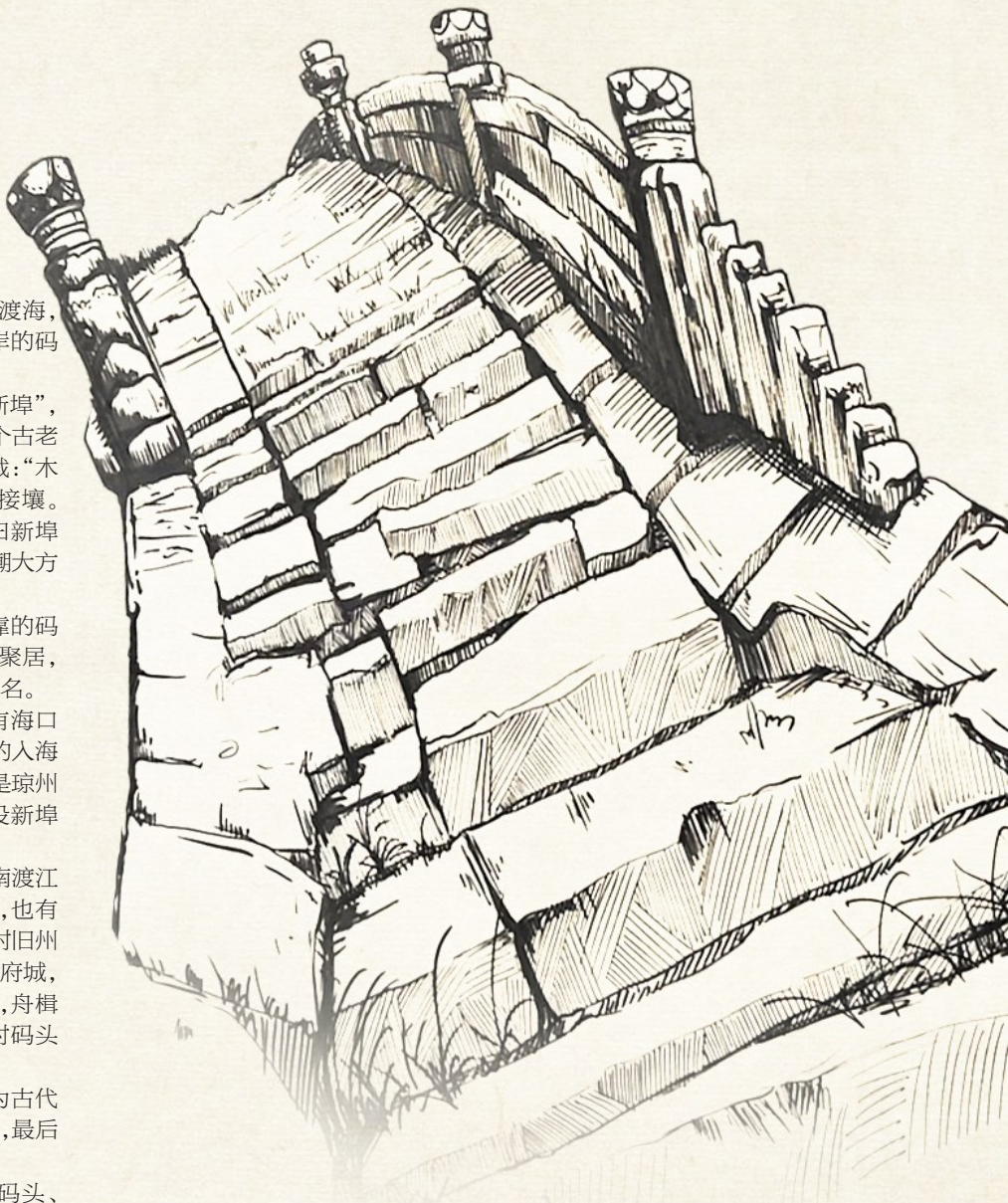
渡口，指的是道路越过河流以船渡方式连接两岸交通的地点。在古代，桥梁严重不足，人们过河往往需要乘船，因而过河渡口在水路交通上曾普遍存在，同时也显得至关重要。

在清乾隆《琼山县志》的“津渡”章节中，就记载有博冲渡、榕树渡、蚬村渡、本利渡、麻余渡、顿打渡、渡头渡、杨村渡、潭口渡、龙塘渡等多个渡口。时至今日，渡口不再是沟通河流两岸的重要方式，不过作为地名却留下些许印记。

海口市灵山镇有一个渡头村，“渡头”即渡口的前头。此村紧邻河流，在古时是琼山走水路前往文昌铺前的一个重要渡口，而此渡口应该是个官渡，因为每一年都有拨款用以买船和雇佣船夫。乾隆《琼山县志》如此记载：“渡头渡，在兴义一都，路由榕树渡往文昌铺前。见年照米石买船，雇夫撑驾，勒碑县前。”

如今，渡头渡这一个古渡口已经不复存在，但却演化为地名，存留了渡口记忆。

文昌市也有一个称为“渡头”的村子，村子北边为文昌第二大河流珠溪河，西边就是东寨港。在清代时，此村北边有一个东溪渡，咸丰《文昌县志》有记载：“东溪渡，在县北百二十里迈袂图。”这个渡头村，也是古时水路交通设施“渡口”的见证。



陆路交通印记：
北铺、接官亭、板桥

驿道是古代重要的道路，如今海南岛上的驿道已经湮灭于岁月之中，但一些地名还留存了驿道交通的印记。

铺在古代也指驿站或递铺，属于驿站系统的一部分，是传递公文、信件的中转站。海南古驿道一般每十里设一铺，而出城第一铺往往称为“头铺”，清咸丰《琼山县志》的“舆地图”中就标注出十里铺、廿十铺、五原铺、石山铺。海南文史学者何以端先生在《琼崖古驿道》中有这样的描述：“‘头铺’指出州县之外的第一铺，海南以‘头铺’为名的古村不止一个，都曾是递铺所在。”

海口市龙华区城西镇有一村子命名为“头铺村”，此地就是古代自琼州州府西行第一铺，距离府城十里。因为这里是第一铺，故而被老百姓称为“头”，久而久之，“头铺”就成了真正的地名。

海口秀英区有一老村名曰“北铺村”，村中仍有一条石板古驿道，晚清时这一带颇为热闹、繁荣，糕点加工业远近闻名，如今坊间仍有民谣：“北铺市，糖糕铺；道堂墟，缝衣裤。”此外，北铺一带的水果也很受欢迎，坊间有这样的民谚：“雷虎荔枝北铺村，东山豆豉潭文砧。”

北铺村前身为北铺墟，旧称石山铺前官市，清乾隆五十九年（1794年）成墟，1948年之后，因石山圩兴起而日趋冷落。“北铺村”的“铺”，正因古代驿道上的递铺得来，并沿用至今。

在古代，重要道路上的“亭”，最终也往往会演化为地名。

儋州市中和镇有一个村子叫“接官亭村”，村子虽小，却大有来头。古代的“接官亭”是专为迎送官员而设的礼仪性

建筑，一般建于交通要道或驿道附近。

在古方志中可以找到此接官亭的些许线索。明万历《儋州志》有记载：“得月楼，在城北二里。宋知军孙尚建。久废。洪武初改为接官亭。成化乙巳，知州罗杰重建，改名迎恩馆。万历丙申，知州陈荣选复重建。”

从唐武德五年（622年）到民国的1000多年时间里，中和镇一直是儋州的州城，而接官亭村在儋州州城东北二里的位置，此地是古驿道入州城的一个重要节点，地方官员到此“接官”，位置十分合适。当然，时至今日，古驿道与接官亭已经不存在，但从村名中可以窥见古代海南驿道交通的印记。

海南还有一类地名直接以“路”“巷”“街”来命名，这些地名也往往有古代交通的印记。大路镇位于琼海市北部，清嘉庆《会同县志》有相关记载：“黄藤市，在永安都，县北三十里，俗名大路市。”“大路”之名在清代已经出现，这一名称正因墟市靠近大路而得来。

海口市南部有一个十字路圩，此地的前身为清代乾隆年间创立的十字路市，民国《琼山县志》有记载：“十字路市，在县西南四十里，乾隆年间设。”“十字路”这一地名，也有古代陆路交通的印记。

在古代陆路交通中，桥梁可以沟通南北、跨越天堑，可以说至关重要，而桥梁又往往是一个地方的标志性建筑物，因此很容易演化为地名。在海南，东方市板桥镇、澄迈县桥头镇、三亚市藤桥村等以“桥”命名的村镇，都是因为古代陆路交通中的桥梁而得名。固