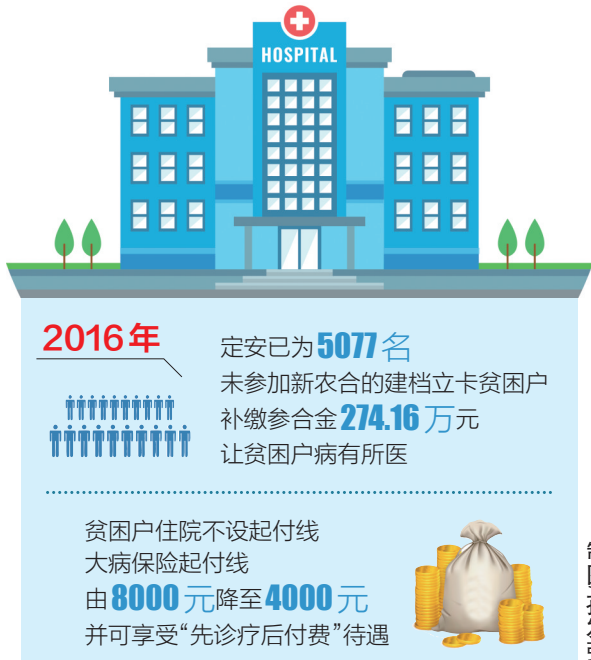


定安不断提高县域医疗水平,让百姓小病不出村大病不出县

## 病有良医 触手可及

医改聚焦



定安县人民医院血液透析室内,医生为患者诊治。本报记者 邓钰 摄

资讯

## 海医二附院引进3D腹腔镜手术系统 医生佩戴3D眼镜 做微创手术更精准

本报讯(记者符王润 通讯员王志刚)海南医学院第二附属医院(原省农垦总医院)日前引进3D高清腹腔镜手术系统,为食管癌患者行微创手术。主刀医生佩戴3D眼镜,就像置身患者腹腔内部,身临其境地找到食管癌变患处,精准切除癌变肿瘤。使用3D腹腔镜可以最大限度地减少脏器和血管、神经的损伤,比常规腹腔镜进一步减少出血和并发症,缩短手术时间。

据介绍,传统食管癌手术采用三个开放切口,对患者损伤很大,而利用3D腹腔镜只需在患者胸腔打三个小孔,介入腹腔镜探头到达癌变患处。3D高清腹腔镜三维显示系统,克服了传统腹腔镜的缺点,它的优势在于还原了真实视觉中的三维立体手术视野,使解剖清晰、层次分明。

据了解,手术医生戴上3D眼镜后,通过监视器清楚地辨认分离组织器官周围的结构,清晰精细的手术画面降低了手术医生解剖分离的难度,定位更加精准,医生的技术可以得到更充分的发挥。3D腹腔镜手术系统将能帮助更多的患者减少手术创伤,微创手术更安全高效。

■ 本报记者 邓钰  
特约记者 司玉  
通讯员 薛陶陶

“看病难、看病贵”是当前社会普遍关注的热点问题,也是各级党委、政府要着力解决的重大民生问题。近年来,定安县不断加大医疗改革力度,打出医改“组合拳”,让老百姓享受到越来越多的“健康红利”。

据定安县卫生局副局长符策秦介绍,定安医改“组合拳”内外兼修,勤练内功,全县建起村级卫生室,完善乡镇卫生院,大力推进县级公立医院改革,改善人民群众就医环境;外学招数,通过牵手大医院,进行跟踪学习,引进先进技术,全面提升本地医疗技术,并在医疗救助方面积极尝试,探索出让更多老百姓病有所医,病有良医的路子。

近期,海南多地气温骤降,定安县富文镇南埠村委会月塘村村民陈海珍有些发烧症状。农忙结束后,她趁着空闲时间来到村卫生室看病。

“没关系,只是低烧不需要打针,吃点药,回去好好休息就可以了。”村卫生室里,医生程范坤仔细

诊疗后,从药柜里为她拿了一盒退烧药。

“以前村民们生病了,嫌麻烦总是拖着不治疗,很容易使病情恶化。村卫生室创办后,老百姓感到不舒服就马上就医,医疗保健意识明显提升。”程范坤说。

记者看到,这间60平方米的村卫生室配备了体温计、血压器、药柜、紫外线消毒设备和健康监测一体机等近20件医疗设备,基本可以完成村民日常病症的诊疗,村民看病不需出村。

据了解,为完善基层医疗卫生

服务,定安县每年投入大量资金为基层医疗机构和卫生室购置医疗设备,大力推进“乡村一体化”管理工作,将村卫生室的业务、人员和药械等管理工作前移,由属地乡镇卫生院管理和指导,提高村卫生室的管理水平,为基层百姓送上医疗福利。

## 村卫生室广覆盖 村民小病不出村

## 技术兴医迈大步 百姓大病不出县

几根长管一头连着透析仪器,一头连在身上,来自雷鸣镇的尿毒症患者黄先生躺在定安县人民医院血液透析室洁白的病床上接受治疗。

“每周都要做两三次透析,能在县医院做,真是舒心不少。”黄先生告诉记者,以前定安县医院没有透析室,只能从雷鸣镇转两三趟车到海口的医院做透析。一大早就出门,做完透析回家都快傍晚了,一整天时间都耗在路上。

现在,到定安县医院做透析,只要一上午就能搞定。让黄先生更高兴的是,看病除了方便省时外,还能省下不少费用。“每周能省下上百多元的交通费,看病的报销额度还提高了20%。”黄先生算了笔账,在县医院看病,每个月比原来去海口看病要多省下千余元。

据定安县人民医院血液透析室主任莫龙介绍,血液透析室的建立,一方面得益于定安县委、县政府对

医院的大力投入,另一方面也离不开省级三甲医院的对口帮扶。

“血液透析室建设初期,省人民医院血液中心从场地设计、设备规划和人员培训等方面都提供了大力支持,为医院培养了一支成熟的医疗团队,填补了定安在血液透析诊疗上的空白。”莫龙说。

血液透析室的建立,只是定安县人民医院提升医疗服务和治疗水平的一个缩影。定安县人民医院原

服务,定安县每年投入大量资金为基层医疗机构和卫生室购置医疗设备,大力推进“乡村一体化”管理工作,将村卫生室的业务、人员和药械等管理工作前移,由属地乡镇卫生院管理和指导,提高村卫生室的管理水平,为基层百姓送上医疗福利。

## 精准扶贫力度大 扶贫救助有所依

“如果不是政府的健康扶贫政策,恐怕我这辈子都脱不了贫。”年过六旬的定安县龙湖镇桐树村村民陈元达一谈起脱贫的幸福滋味,都不忘夸夸县里的医疗救助保障。

此前,陈元达患有严重的风湿性关节炎,常年卧病在床。他的儿子患胃病无钱治疗,只能做些简单农活。一家人靠着三四亩田和百余

株槟榔树为生,劳动力的欠缺导致农作物收成低下,家庭年收入仅有2000余元。

去年10月,定安县扶贫干部为陈元达家制定了健康扶贫计划,为父子俩联系医院,并依据精准医疗扶贫政策,制定个性化治疗方案,几乎全额报销了医药费。医院治疗后,父子俩身体逐渐好转,现在成功

摘掉了贫困帽。

陈元达并非个例。据悉,定安按照“扶贫到户,精准到人”的要求,在全县深入推进健康扶贫工作,帮助贫困户解决因病致贫,因病返贫问题。

目前,定安已经建立起完善的贫困人口兜底保障机制。该县每年财政预算中预留80万元,用来为贫困

人口支付新农合、大病保险和疾病应急救助后无力支付的住院医疗费用。同时,该县将镇、村两级新农合定点医疗机构的就诊报销比例提高5个百分点。此外,贫困户住院不设起付线,大病保险起付线由8000元降至4000元,并可享受“先诊疗后付费”待遇;实行“一站式”及时报结服务,为贫困户减少看病压力。

## 我省初步形成以公园广场为中心,街路、社区为辐射的健身路径格局

## 健身就在家门口 玩转器材讲究多

■ 本报记者 王黎刚

近年来,在海南很多市县的小区、公园和广场的健身路径上,经常可以看到人们锻炼的身影。健身路径的建设,为海南群众健身提供了方便。

## 两年修建210条健身路径

据介绍,1998年,我省第一批5条健身路径在海口建成,分布在万绿园、人民公园和椰树门广场等地。这些健身路径配备了单杠、双杠、天梯、肋木、弹震压腿、踏桩、腰背按摩器、漫步机和儿童攀爬器等健身器材。

海口市万绿园的健身路径是我省“年龄最大”的健身路径。从1999年开始,国家体育总局每年在全国各地修建全民健身路径。

省文体厅群体处相关负责人介

绍,从2015年—2016年,我省利用公益体彩金在省内修建了210条健身路径,大都分布在各市县的公园、广场、大型社区和文明生态村。目前,我省已初步形成了以公园广场为中心,街路、社区为辐射,区、县、镇、村有亮点的健身路径基本格局。

结合群众的喜好和气候原因,我省在健身路径的修建上下了一番功夫,海南的空气潮湿,含盐分较大,在为健身路径配备器材选材时,多选了防高盐分的器材。

## 这些器材你用对了吗?

如何在健身路径上安全科学地锻炼?在健身路径上,不同的健身器材有不同的作用,比如增强肌肉力量、增强身体柔韧性等。在使用过程中应当遵循相应的使用方法。”省文体厅群体处相关负责人说,人们在健

身路径上锻炼时,不要贪图量多、速成,要量力而为。

据介绍,太空漫步机是小区里很常见的健身器材,能锻炼下肢,提高人体的协调性、平衡能力。运动开始时要做频率慢,幅度小,之后再提高速度,最后再慢下来,避免运动太剧烈对身体造成伤害,保证锻炼效果。在使用过程中,要避免两腿摆动幅度过大。有人在使用漫步机的时候,喜欢两腿并立,前后甩动,这样并不能起到锻炼效果,还可能损伤腰膝。

太极推揉器是模仿太极拳手的一种器械,能有效锻炼身体协调性和下肢稳定性,特别适合中老年人进行锻炼。锻炼时双脚开立与肩同宽或者比肩部稍稍宽一点,然后重心下降,微微屈膝。重心一定要平稳左右移动而不能有过大的高低起伏。双手贴紧手盘,一推一揉,可增强腕、肘、肩、髋、膝等关节部位的活动能

力。

天梯在使用过程中要屈臂悬垂,以手代步,双手握杠交替前行,可以增强上肢肌肉力量,提高人体各部位协调能力。在使用天梯的时候,一定要做好热身活动,否则容易拉伤。要对自己的体力有充分认识,不要勉强前行,对身体造成伤害。

“运动健身不是简单的蹦蹦跳跳,而是一种必须讲究科学的身体活动。盲目蛮干会事与愿违,科学锻炼方可安全、高效。”省文体厅群体处相关负责人提醒,平时锻炼时,人们要以个人的体质状况、体力强弱、年龄性别、工作情况、劳动强度、生活条件以及锻炼目的为依据,制定科学锻炼计划。锻炼前,要充分做好各项准备工作。健身计划应循序渐进,运动强度应由小到大,在身体逐步适应的基础上不断提高要求,持之以恒,形成习惯。



海口万绿园健身器材(资料图)

医学新发现

## 为防癌切除卵巢 会有其他风险

据新华社消息,《英国医学杂志》刊登的一项最新研究报告说,女性在子宫切除术中同时切除卵巢,虽然可以避免罹患卵巢癌的风险,但同时可能会增加罹患心脏病、其他一些癌症以及过早死亡的风险。

女性的卵巢除了产生卵子外,还分泌雌激素、孕激素和少量雄激素等性激素。有的医生和患者认为,在因病切除子宫的同时可以切除卵巢,以避免卵巢癌。

研究人员认为,虽然切除卵巢会让女性远离卵巢癌,但对绝经前女性来说,这一“好处”的代价是会增加她们罹患心血管疾病和其他可能更常见的癌症以及过早死亡的风险。数据显示,在英国,女性一生中罹患卵巢癌的风险是五十二分之一,切除卵巢可避免这个风险,但是如果她们切除了卵巢这种代谢活跃的器官,从长期看可能会从其他方面有害健康。

研究人员希望,这项研究能够提醒女性避免不必要的卵巢切除。研究人员也强调,他们获取的信息不够完善,例如不了解受试女性切除卵巢后使用激素替代疗法的情况,不过他们计划未来再次跟踪受试者的情况,评估长期影响。



给我关注 还你健康

健康周刊广告联系:18976640822  
投稿邮箱:hnrjzk@qq.com